



Nestlé® Good food, Good life

## NESTLÉ EN LA SOCIEDAD

Estado de Información No Financiera de Nestlé España, S.A.



EJERCICIO 2022

La información contenida en este Informe se ceñirá a los aspectos propios de Nestlé España, S.A. salvo en aquellas cuestiones que, por estrategias globales (a nivel de Grupo Nestlé) o locales (Nestlé España), sea preciso incluirlas de forma consolidada. Este documento es una copia del ESTADO DE INFORMACIÓN NO FINANCIERA original que forma parte del INFORME DE GESTIÓN DE LA COMPAÑÍA y que fue firmado por los administradores en fecha 27 de marzo de 2023. Los datos relativos al ejercicio 2022 presentes en este informe han sido verificados por EY, atendiendo a los requerimientos contemplados en la Ley de Información No Financiera y Diversidad, tal y como se indica en el Índice de contenidos requeridos por la Ley 11/2018.

# Índice

Finalidad y alcance	4
<b>A.</b> Modelo de negocio	5
<b>B.</b> Materialidad	20
<b>C.</b> Principios y valores de Nestlé	21
<b>D.</b> Información sobre cuestiones ambientales	24
<b>E.</b> Información sobre cuestiones sociales y relativas al personal	45
<b>F.</b> Información sobre el respeto de los derechos humanos	64
<b>G.</b> Información relativa a la lucha contra la corrupción y el soborno	68
<b>H.</b> Información sobre la Compañía	74
<b>ANEXO I</b> - Taxonomía	88
<b>ANEXO II</b> - Índice de los contenidos requeridos por la Ley 11/2018	100

# Finalidad y alcance



## On-line

Asimismo, el contenido de este Informe puede complementarse con la información recogida en otros documentos publicados por Nestlé a nivel global, especialmente el Informe sobre Creación de Valor Compartido y Sostenibilidad y en la Memoria Anual, ambos publicados por Nestlé, S.A. (en adelante, también "Nestlé" o el "Grupo Nestlé" o el "Grupo") disponibles en los siguientes enlaces:  
[Memoria Anual 2022](#)  
[Informe sobre Creación de Valor Compartido y Sostenibilidad](#)

El presente documento forma parte del informe de gestión de **Nestlé España, S.A.** (en adelante, también "**Nestlé España**" o la "**Compañía**") formulado en fecha 27 de marzo de 2023, y tiene como finalidad ofrecer una visión del desempeño y evolución de Nestlé España en relación con aspectos no financieros, y cumplir con las exigencias de la Ley 11/2018<sup>1</sup> y de los stakeholders de Nestlé España, recogiendo distintos aspectos que pueden ser relevantes para todos ellos (en adelante, el "**Informe**").

Para ello, el presente Informe ha sido elaborado atendiendo a los estándares de Global Reporting Initiative (GRI) y está estructurado en los apartados que se indican a continuación:

- A.** Modelo de negocio
- B.** Materialidad
- C.** Principios y valores de Nestlé
- D.** Información sobre cuestiones ambientales
- E.** Información sobre cuestiones sociales y relativas al personal
- F.** Información sobre el respeto de los derechos humanos
- G.** Información relativa a la lucha contra la corrupción y el soborno
- H.** Información sobre la Compañía
  - a) Compromisos de la empresa con el desarrollo sostenible
  - b) Subcontratación y proveedores
  - c) Consumidores
  - d) Información fiscal

## **ANEXO I – Taxonomía**

## **ANEXO II – Índice de los contenidos requeridos por la Ley 17/2018**

La información contenida en este Informe se ceñirá a los aspectos propios de Nestlé España, salvo en aquellas cuestiones que, por estrategias globales (a nivel de Grupo Nestlé) o locales (a nivel de Nestlé en España) sea preciso incluirlas de forma consolidada.

<sup>1</sup> Ley 11/2018, de 28 de diciembre, por la que se modifica el Código de Comercio, el texto refundido de la Ley de Sociedades de Capital aprobado por el Real Decreto Legislativo 1/2010, de 2 de julio, y la Ley 22/2015, de 20 de julio, de Auditoría de Cuentas, en materia de información no financiera y diversidad

<sup>2</sup> A efectos del presente Informe, "**Nestlé en España**" significa Nestlé España, S.A., Nestlé Global Services Spain, S.L. y Nestlé Purina PetCare España, S.A.



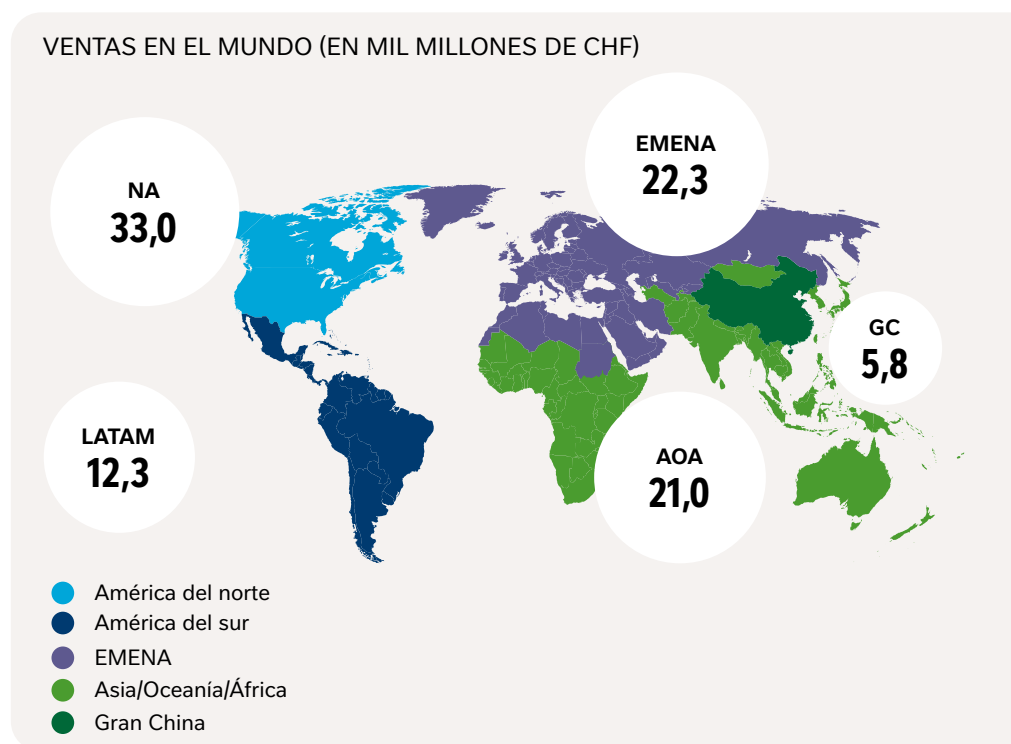
# A. Modelo de negocio

## i) Nestlé en el mundo

### a) Introducción

El Grupo Nestlé, con presencia en 188 países, combina estrategias globales con los compromisos locales de los mercados en los que opera, basando su éxito en la confianza, la innovación y la relevancia de sus productos. Nestlé logra un sitio en las vidas de sus consumidores a través de sus marcas de cada categoría y de la dedicación para mejorar día a día la nutrición, la salud y el bienestar de personas, familias y mascotas.

Los productos que son adecuados para los consumidores y para el planeta son cada vez más deseables y constituyen un buen negocio.



### b) Modelo de negocio, estrategia y compromisos del Grupo Nestlé

El *Informe Anual de Nestlé, S.A. (Annual Review)*<sup>3</sup> recoge información detallada en relación con el modelo de negocio, la estrategia en Nutrición, Salud y Bienestar y los compromisos del Grupo Nestlé. En este sentido, Nestlé España trabaja en el desarrollo de estos compromisos globales a nivel local. A continuación, se resumen algunos de los aspectos más destacados:

#### > La evolución de nuestro enfoque de Creación de Valor Compartido

La Creación de Valor Compartido siempre ha ocupado un lugar primordial en la forma en la que el Grupo Nestlé ha desarrollado su modelo de negocio. Siempre se ha considerado que el éxito a largo plazo del Grupo dependerá del valor que se genere para los accionistas

<sup>3</sup> Disponible en inglés: [aquí](#)

y la sociedad. Durante décadas, el objetivo de las actividades y productos de Nestlé ha sido ejercer un efecto positivo en la sociedad e impulsar el éxito constante del Grupo.

Este énfasis en el valor compartido es más importante que nunca. La primera Cumbre sobre los Sistemas Alimentarios de la ONU, celebrada en 2021, destacó la necesidad de **transformar los sistemas alimentarios para poder alcanzar los Objetivos de Desarrollo Sostenible (ODS)**. A tan solo siete años de poder cumplir los ODS en 2030, Nestlé apuesta decididamente por contribuir a acelerar la transformación hacia sistemas alimentarios equitativos, que produzcan cero emisiones netas y que sean positivos para la naturaleza, de manera que puedan atender las necesidades del mundo.

#### > Avanzar hacia sistemas alimentarios regenerativos a gran escala

Nestlé es consciente de esta urgencia. Sobre la base del compromiso histórico del Grupo Nestlé con la Creación de Valor Compartido, Nestlé va a emprender un viaje que nos llevará **más allá de la sostenibilidad y hacia la regeneración**: para ayudar a proteger, renovar y restaurar el medio ambiente; mejorar los medios de vida de los agricultores y favorecer el bienestar de las comunidades agrícolas.

En septiembre de 2021, se presentó el compromiso del Grupo Nestlé de avanzar hacia sistemas alimentarios regenerativos a gran escala en el marco de un encuentro digital que permitió interactuar y escuchar a diferentes grupos de interés que pueden ayudar al Grupo a dar los próximos pasos en este ambicioso viaje.

#### > Nuestro compromiso con las cero emisiones netas

En diciembre de 2020, Nestlé publicó una **hoja de ruta** detallada y rigurosa **para alcanzar las cero emisiones netas** que expone cómo el Grupo Nestlé va a reducir a la mitad las emisiones directas e indirectas de GEI de aquí a 2030, en comparación con el nivel de refe-





rencia de 2018, y ser neutrales en carbono antes de finales de 2050, al tiempo que se sigue expandiendo el negocio.

En agosto de 2021, el Grupo Intergubernamental de Expertos sobre el Cambio Climático (IPCC) confirmó que la crisis climática está agravándose. Los compromisos no son suficientes: la necesidad de una acción rápida a gran escala nunca ha sido más evidente.

En los dos años transcurridos desde la publicación de la hoja de ruta del Grupo Nestlé, se ha lanzado una nueva estrategia para conseguir efectos positivos en los bosques, se ha puesto en marcha una inversión de 1.200 millones de CHF durante cinco años en agricultura regenerativa y se ha logrado la neutralidad en carbono en cuatro de las marcas Nestlé, a las que pronto se sumarán otras.

#### > Nutrición

Comer es mucho más que alimentarse: la interacción social y disfrutar de la comida son aspectos clave para disfrutar de una vida feliz. Dentro de una dieta variada, equilibrada y un estilo de vida saludable, tienen cabida aquellos productos más placenteros, siempre y cuando se consuman responsablemente. En el Grupo Nestlé se está **mejorando continuamente el perfil nutricional de los productos**, incorporando más cereales integrales, proteínas y fibras y reduciendo los azúcares, el sodio y las grasas saturadas, sin renunciar al sabor.

Se están desarrollando proteínas de origen vegetal sabrosas, nutritivas y con menor impacto ambiental, como *Vuna*, *Wunda* y *Voie Gras*, al tiempo que se fomenta la oferta de alimentos y bebidas de origen vegetal a través de las marcas tradicionales, destinadas a aquellas personas que quieran disminuir el consumo de productos de origen animal, como las personas flexitarianas, vegetarianas y veganas.

Además, Nestlé facilita a las familias herramientas on-line para mejorar sus hábitos nutricionales y planificar menús semanales saludables como Menú Planner y Cena Planner, que cuentan con opciones vegetarianas. Asimismo, ofrece el recetario digital Nestlé Cocina con más de 3.000 recetas fáciles y sabrosas, con su información nutricional y propuestas sin gluten y vegetarianas.

Por otro lado, Nestlé también ha impulsado Nutriplato®, un método de educación nutricional, único en Europa, que tiene el objetivo de promover una alimentación saludable y equilibrada en los niños y niñas, contribuyendo a prevenir la obesidad infantil. Nutriplato se basa en la proporción de los grupos de alimentos que debe de incluir una comida principal (comida y cena). El método nace de la colaboración entre expertos en nutrición de Nestlé y el Hospital Sant Joan de Déu de Barcelona, y se dirige a padres, madres y cuidadores, y a profesionales de la salud.

#### > Priorizar la calidad y la seguridad de nuestros productos

Ofrecer a los consumidores productos de calidad y seguros es la máxima prioridad de Nestlé y, esta máxima resulta aplicable a toda la cartera de productos del Grupo Nestlé, desde alimentos y bebidas hasta sistemas y servicios. La garantía de calidad y la seguridad de los productos es uno de los 10 Principios Corporativos Empresariales de Nestlé, mientras que la **Política de Calidad** de Nestlé orienta las acciones del Grupo en esta área. El sistema global de gestión de calidad de Nestlé, verificado de forma independiente, es la plataforma que garantiza la seguridad alimentaria y el cumplimiento de los estándares de calidad conforme a las leyes y los requisitos reglamentarios, las normas ISO y las normas internas.

#### > Apoyo a la diversidad de género

Para seguir construyendo una empresa más diversa que refleje y sirva mejor a la sociedad, Nestlé se comprometió a acelerar el porcentaje de mujeres en más de 200 puestos de alta dirección hasta lograr el 30% en 2022. Al establecer este objetivo, el Grupo pretende ser responsable y ofrecer un ejemplo visible que empodere a las mujeres en toda la organización con





el fin de conseguir un equilibrio de género. Entre las acciones llevadas a cabo, cabe citar la implantación de políticas inclusivas, como la **Política Global de Apoyo Parental** de Nestlé sin diferenciación por género. Además, se realizan programas de sensibilización, como formación en sesgos inconscientes y se organizan programas de orientación y tutorización para guiar y preparar a mujeres con elevado potencial para puestos de alta dirección. Una vez Nestlé alcance el objetivo del 30%, se seguirá fomentando la diversidad de género en toda la compañía.

### c) Los Compromisos Públicos de Nestlé alineados con los Objetivos de Desarrollo Sostenible (ODS) de la ONU para 2030

Nestlé forma parte de la vida de millones de personas y familias que disfrutan de sus productos en todo el mundo, así como de las comunidades en las que trabaja y del entorno natural donde desarrolla su actividad. El Grupo Nestlé ha formulado compromisos públicos sobre sus temas más sustanciales sobre los que ya se está trabajando con el propósito de alcanzar sus ambiciones, respaldando, al mismo tiempo, los Objetivos de Desarrollo Sostenible (ODS) de la ONU para 2030.

#### Contributing to nutritious and sustainable diets

Enhancing quality of life for people, families and pets with accessible, nutritious and sustainable options.

**Nutrition**  
We aim to make safe, tasty and sustainable food that is nutritious, accessible and affordable.  
It's important that we provide accurate relevant information about our products, that we market them responsibly and that we promote healthy diets through education, nutritional science and other initiatives.



#### Helping to protect, renew and restore natural resources

Minimizing our impact on the world's resources, contributing to a future in which they are available for generations to come.

**Climate**  
We aim to achieve net zero greenhouse gas emissions no later than 2050, even as our company grows:

- By 2025 we will reduce our emissions by 20% from 2018 levels
- By 2030 we will reduce our emissions by 50% from 2018 levels
- By 2050 we will reach net zero



**Nature and biodiversity**  
Delivering on our climate commitments can bring intrinsic co-benefits for nature and biodiversity through activities such as:

- 100% deforestation-free primary supply chains by end-2022 for meat, palm oil, paper and pulp, soya and sugar, and end-2025 for coffee and cocoa
- Planting 200 million trees by 2030
- Moving to a *Forest Positive* strategy – helping to conserve and restore forests and ecosystems



**Water**  
Nestlé Waters will use its expertise to strive toward the regeneration of local water cycles through the implementation of more than 100 projects for its 48 sites by 2025.  
Across Nestlé, we will continue to work to achieve good water resource management throughout our operations and agricultural supply chains.



**Packaging and circularity**  
By 2025, 100% of our packaging will be recyclable or reusable and we will reduce our use of virgin plastics by one third.



#### Strengthening communities

Boosting the well-being of communities and enabling a just transition to regenerative practices.

**Produced sustainably**  
We aim for 100% of key raw material volumes to be produced sustainably by 2030. We aim to achieve sustainable and resilient food supply chains in which growers and environments are protected.



**Human rights**  
By 2022 year-end, we will publicly launch action plans for each of our 10 salient issues, and report our progress against them by 2025.



#### Operating responsibly

Creating a positive business environment and empowering our employees to make sustainable business decisions.

**Our people**  
We respect and encourage all our employees; we value their potential regardless of race, ethnicity, gender, national origin, religion, gender identity, sexual orientation, age and different abilities.  
We aim to increase the proportion of women in our top 200+ senior executive positions to 30% by 2022.





## ii. Nestlé en España

### a) Estructura

En 2022, el Grupo Nestlé cuenta en España con distintas sociedades<sup>4</sup>, siendo la más relevante Nestlé España, que, a su vez, es sociedad accionista y responsable de la gestión de Nestlé Portugal.

Con efectos contables a 1 de enero de 2022, se ha producido una modificación estructural del Grupo Nestlé en España que ha consistido en la fusión por absorción de las filiales Suplementos Solgar, S.L.U. y Atrium Innovations España, S.L.U. por parte de la Compañía, pasando estas dos sociedades a formar parte de Nestlé España, S.A.<sup>5</sup>

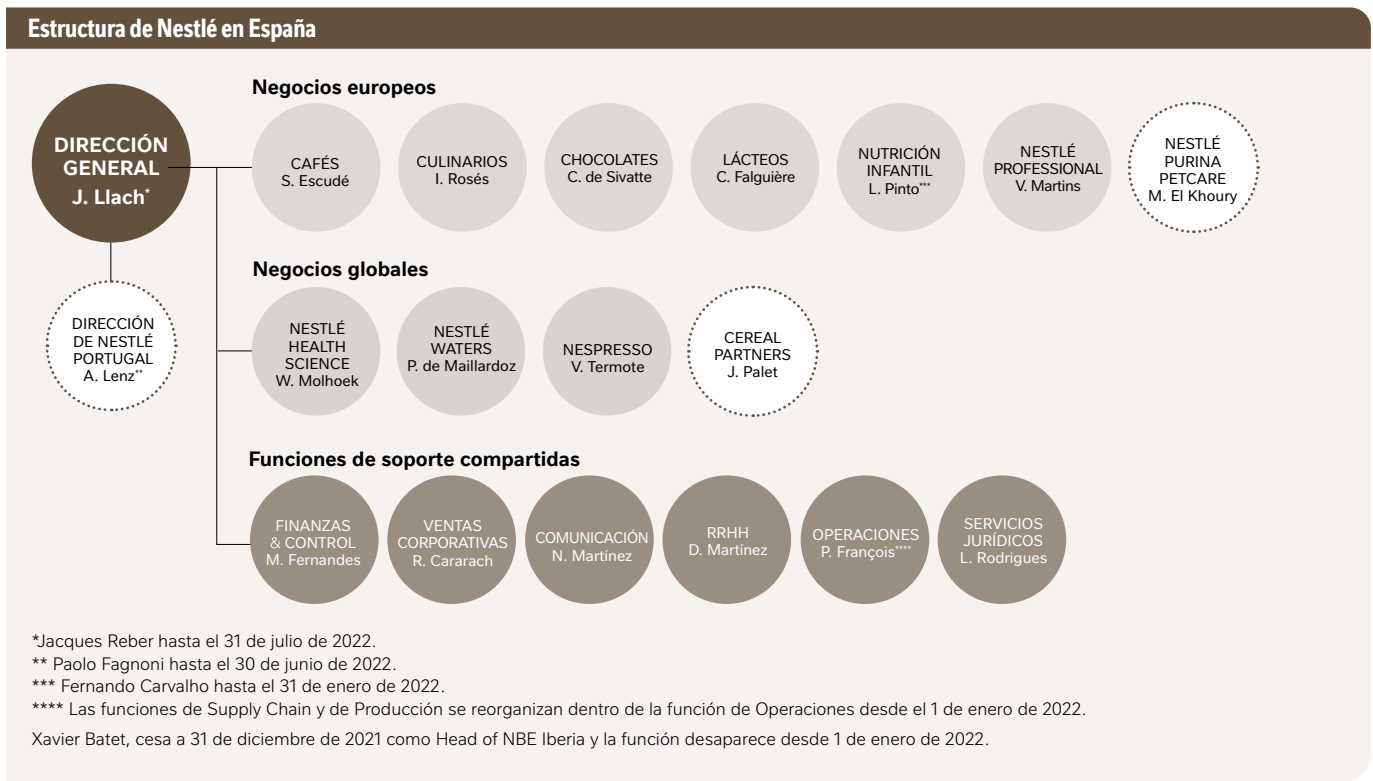
Asimismo, Nestlé en España se compone de varias direcciones de negocio y diversas direcciones corporativas que les prestan soporte:

- **Direcciones corporativas de responsabilidad y/o coordinación ibérica:** se centran en las áreas de producción, *supply chain*, procesos operacionales, finanzas y control, comunicación y marketing, recursos humanos, ventas y servicios jurídicos y compliance.
- **Direcciones de negocio:** concentran su actividad en la gestión de las distintas gamas de producto.

El siguiente gráfico incluye el **organigrama por negocios y funciones** de Nestlé España a 31 de diciembre 2022.

<sup>4</sup> Nestlé España, S.A., Nestlé Global Services Spain, S.L., Nestlé Purina PetCare España, S.A. y Cereal Partners España, AEIE (50%).

<sup>5</sup> A efectos del presente Informe, se hace constar que no se han considerado los datos referentes a Suplementos Solgar, S.L.U. y Atrium Innovations España, S.L.U. en los indicadores no financieros, por no considerarse materiales, dado que estas dos sociedades únicamente representan un 1,1% de las ventas y un 1,3% de los empleados de Nestlé España, S.A. a 31 de diciembre de 2022.



## b) Centros de producción<sup>6</sup>

Nestlé dispone de 10 centros de producción en España. Las fábricas de La Penilla, Girona, Miajadas, Pontecesures, Gijón, Sebares, Viladrau, Herrera del Duque y Reus son propiedad de Nestlé España, S.A. y fabrican productos para esta entidad. A su vez, la fábrica de Castellbisbal es propiedad de Nestlé Purina Petcare España, S.A. y fabrica productos para dicha sociedad.

### Centros de producción

#### PRODUCTOS

##### 1 La Penilla (Cantabria)

Harinas infantiles  
Cacao soluble  
Chocolates y confitería  
Leche en polvo  
Masas y obleas refrigeradas

##### 2 Girona

Café soluble  
Bebidas en cápsulas monodosis

##### 3 Reus (Tarragona)

Café tostado

##### 4 Miajadas (Cáceres)

Salsas de tomate

##### 5 Pontecesures (Pontevedra)

Leche condensada

##### 6 Gijón (Asturias)

Platos preparados

##### 7 Sebares (Asturias)

Leches dietéticas líquidas  
*Pouches* de alimentación infantil

##### 8 Viladrau (Girona)

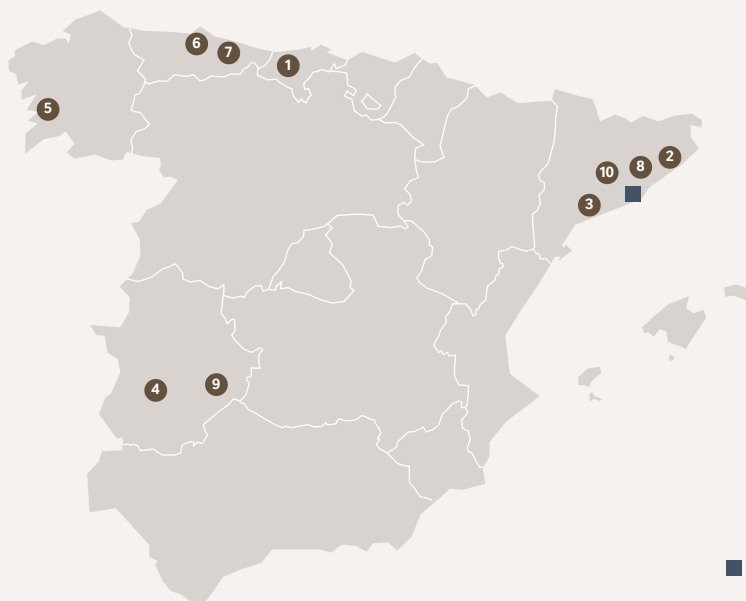
Aguas embotelladas

##### 9 Herrera del Duque (Badajoz)

Aguas embotelladas

##### 10 Castellbisbal (Barcelona)

Alimentos para mascotas



■ Oficina Central de Nestlé España S.A.

<sup>6</sup> Se incluyen todos los centros de producción de Nestlé en España, incluido el centro de trabajo de Purina Petcare España, S.A., en Castellbisbal.

A. MODELO DE NEGOCIO

c) Principales marcas presentes del Grupo Nestlé en el mercado español

Chocolates



Cereales



Cafés



Alimentación para mascotas



Aguas embotelladas



Culinarios



Cacao soluble y lácteos



Alimentación infantil



Fuera del hogar







#### d) Principales hitos

Guiadas por el propósito de **desarrollar todo el poder de la alimentación para mejorar la calidad de vida, hoy y para las futuras generaciones**, las ambiciones de futuro de Nestlé en España concuerdan con los objetivos de la Agenda 2030 para el Desarrollo Sostenible de la ONU<sup>7</sup>.

Nestlé España, en línea con la estrategia marcada por el Grupo Nestlé, ha llevado a cabo distintas acciones a fin de adecuar sus productos a las preferencias cada vez más saludables de sus consumidores. Se resumen a continuación las principales acciones:

##### > Inversiones

En Nestlé España, el ejercicio 2022 se ha caracterizado por las inversiones realizadas en los centros de producción de 65,5 millones de euros de un total de 76,3 millones destinados a inversiones. Nestlé España ha destinado la mayor parte de estas inversiones al ámbito de la producción a fin de implantar nuevas tecnologías, generando así una mayor capacidad productiva y un incremento en las exportaciones.

Cabe destacar que el 3,5 % de las inversiones realizadas en sus 9 fábricas españolas, se emplearon en mejorar la eficiencia y la sostenibilidad de los centros en línea con el firme compromiso de Nestlé de reducir el impacto medioambiental de su actividad.

##### > Innovación y renovación de productos

En 2022, Nestlé España ha apostado por la innovación y la renovación de algunos de sus productos a fin de adecuarlos a las exigencias y demandas de los consumidores.

<sup>7</sup> Para más información, puede consultarse el Informe sobre Creación de Valor Compartido y Sostenibilidad del Grupo Nestlé [aquí](#)

A. MODELO DE NEGOCIO

e) Innovaciones en producto más destacadas de 2022

Cafés



1. Nespresso World Explorations Paris
2. Nespresso World Explorations Istanbul
3. Nespresso World Explorations Rio de Janeiro
4. Nespresso Bianco Piccolo
5. Nespresso Pumpkin Spice Cake (Vertuo Line)
6. Nespresso Pumpkin Spice Cake (Original Line)
7. Nespresso Bianco Piccolo (Vertuo Line)
8. Nespresso Infiniment Gourmand (Vertuo Line)
9. Nespresso Infiniment Double Espresso (Vertuo Line)
10. Nespresso Infiniment Fruité (Vertuo Line)
11. Nespresso Infiniment Gourmand (Original Line)
12. Nespresso Infiniment Espresso (Original Line)
13. Nespresso Infiniment Fruité (Original Line)
14. Nespresso Vertuo POP
15. Nespresso Colombia Organic B2B
16. NESCAFÉ® Dolce Gusto® Doppio Espresso
17. Starbucks by NESCAFÉ® Dolce Gusto® Espresso Colombia
18. Lote NESCAFÉ Classic Natural: Frasco 200g + Doypack 180g
19. Lote NESCAFÉ Classic Descafeinado: Frasco 200g + Doypack 180g
20. Starbucks by Nespresso Guatemala 10 cápsulas
21. Nescafé Farmers Origins Colombia Espresso 10 cápsulas
22. Nescafé Farmers Origins Big Packs 36 cápsulas Africas & Brazil de Nescafé y Blonde & Espresso Roast de Starbucks
23. Bonka Colombia grano
24. Eko Pouch 75 grs 100% reciclable

Alimentación infantil



1. NAN Confort 2
2. Flora-Defense
3. Nativa 2 1L
4. Junior Original 1L
5. Papilla 8 cereales con Frutas 500 g
6. Gerber POUCHES DE MANGO
7. Gerber TARRITOS PLANT-TASTIC
8. Yogolino Pouches

\* NOTA IMPORTANTE: La leche materna es la mejor para los bebés. Antes de utilizar una fórmula infantil conviene consultar a tu profesional de la salud.

## Chocolates

### Bombones

1. Nestlé Dark Bombones de chocolate negro 70%
2. Nestlé Dark Sublime 85% cacao
3. Nestlé Bestial Mix
4. Nestlé Jungly Turrón Blanco
5. Nestlé les Recettes de l'Atelier bombón avellana
6. Nestlé After Eight Mojito & Mint



### Tabletas

1. Nestlé Jungly Blanco 125g
2. Nestlé Jungly XXL 235g
3. Nestlé Extrafino Extreme Caramelo Galleta 87g
4. Nestlé Extrafino Extreme Avellana Caramelo 87g
5. Nestlé Extrafino Maxibón 235g
6. Nestlé Extrafino Extreme Cookies Caramelo 240g
7. Nestlé DARK 70% 250g



### Tabletas

1. Milkybar Wafer White 33g
2. Kitkat Pops 40g



## Aguas



1. Viladrau 75cl
2. Perrier Lima 1L

## A. MODELO DE NEGOCIO

### e) Innovaciones en producto más destacadas de 2021

#### Cereales



1. NAT Delice Flakes
2. NAT Honey Balls
3. Barrita Go Free
4. Barrita Maxi Format Nesquik
5. Barrita Fitness Milk Delice
6. Barrita Estrellitas

#### Culinarios



1. Litoral: Fabada Premium
2. Noodles: Fideos Orientales
3. Garden Gourmet: Vuna.

#### Alimentación para mascotas



1. Purina Gourmet Nature's Creations Puré 5X10g. Snack líquido para gato. Con buey, con pollo y con salmón
2. Purina DentaLife Active Fresh small-medium-large (7-5-4-sticks). Snack para Perro
3. Pro Plan Suplementos para mascotas. 8 referencias de suplementos nutricionales para Perros y Gatos (Relax, Skin & Coat, Mobility, Natural Defences, etc)



## Nestlé Health Science



1. PURE Encapsulations Aceite Onagra
2. PURE Encapsulations Arthro Aktiv
3. PURE Encapsulations Cognitive Aminos
4. PURE Encapsulations Detox Nrf2
5. PURE Encapsulations Energy Extra
6. PURE Encapsulations Extracto de arándanos
7. PURE Encapsulations Ginkgo plus
8. PURE Encapsulations Glucosamina Condroitina + MSM
9. PURE Encapsulations L-Arginina
10. PURE Encapsulations Lipid Aktiv
11. PURE Encapsulations Panax Ginseng
12. PURE Encapsulations Resveratrol extra
13. PURE Encapsulations Rhodiola Rosea
14. VITAL PROTEINS - PÉPTIDOS DE COLÁGENO SIN SABOR - 140G
15. VITAL PROTEINS - PÉPTIDOS DE COLÁGENO SIN SABOR - PACK DE 10 SOBRES
16. Peptamen PHGG
17. Peptamen 1.6
18. Peptamen 2.0 Enteral
19. Nuevo envase SimpLink para la administración de la nutrición enteral por bolo
20. Meritene Clinical Extra Protein

## Nestlé Professional



1. Gama de Untables bajo la marca Kit Kat y Milkybar y Salsa Milkybar
2. Nuevo café Brasilia Medalla de Oro Ecológico 1 kg.
3. Nescafé Vainilla para Vending (foto anexa)

> Reconocimientos a nivel nacional de Nestlé España

- Nestlé España fue reconocida en el Índice de Igualdad de Género de Bloomberg 2022 por cuarto año consecutivo. Así, consiguió una puntuación general del 78%, superior al 68% del año anterior y a la puntuación media del índice del 71%. El GEI mide la igualdad de género en cinco pilares: liderazgo femenino y fuente de talento, igualdad salarial y paridad salarial de género, cultura inclusiva, políticas contra el acoso sexual y marcas a favor de las mujeres.
- Nestlé España fue reconocida como la empresa más atractiva para trabajar en el sector de la alimentación y bebidas, según se recogía en el Informe Randstad Employer Brand Research que dio a conocer la empresa de Recursos Humanos Randstad. Este estudio analiza las principales razones por las que un profesional elegiría a Nestlé como la compañía para desarrollar su carrera profesional.
- Nestlé España reafirmó su liderazgo en el sector de la alimentación al situarse, por quinto año consecutivo, como la empresa líder de la industria alimentaria con mejor reputación de España, según se recogía en el índice Merco Empresas y Líderes 2022. A nivel general, Nestlé se mantuvo en el top 10 general de dicho ranking, que recoge las 100 empresas con mejor reputación en España. Así, la Compañía mantuvo la 9ª posición alcanzada el pasado año. En relación con el ranking de líderes empresariales, Jacques Reber, que fue el director general de Nestlé España en los últimos 5 años, consiguió posicionarse en el puesto 55 de los top 100 líderes más destacados, subiendo 26 posiciones.
- El proyecto piloto de clasificación y reciclado de pequeños materiales plásticos que impulsa la Alianza para el Reciclaje de los Pequeños Plásticos (ARPP) en la ciudad de Valencia, fue reconocido por el Ministerio para la Transición Ecológica y el Reto Demográfico como ejemplo de circularidad. De esta manera, esta iniciativa, que ha impulsado Nestlé España y que desarrolla la plataforma en colaboración con la Generalitat Valenciana y el Ayuntamiento de Valencia, se incluyó en el "Catálogo de Buenas Prácticas de Economía Circular" que publicó el MITERD. En el catálogo también se incluyó esta iniciativa promovida por Nestlé España: Circularcaps, la alianza para la recogida y reciclaje de cápsulas de café, tanto de aluminio como de plástico. Se trata de una organización sin ánimo de lucro, formada por 24 fabricantes de café, que nace con el objetivo de crear, desarrollar y gestionar un ambicioso sistema colectivo de recogida y reciclaje de cápsulas de café usadas, basado en el que NESCAFÉ® Dolce Gusto® y Nespresso® crearon en 2010.
- Reconocimiento dentro de la Hoja de ruta para una transición verde y justa de Forética por el Proyecto de relevo generacional en las granjas proveedoras de leche de Nestlé España. Forética, organización empresarial referente en materia de sostenibilidad en España, reconocía las 28 iniciativas empresariales que demostraron su compromiso en materia de empleo verde y transición justa, sentando las bases hacia un futuro del trabajo más sostenible e inclusivo.

> Reconocimientos a nuestras marcas

- La Fábrica de Miajadas, que produce la totalidad de las salsas de tomate Solís, ha mantenido el certificado AWS Gold, que reconoce el uso responsable del agua otorgado por Alliance for Water Stewardship.
- La gama de cafés 100% vegana de Nescafé Dolce Gusto fue galardonada con el reconocimiento a "Producto del Año 2022" en la categoría de cápsulas de café del Gran Premio a la Innovación que otorgan cada año los consumidores. La gama vegana también se hizo



con el galardón de mejor innovación en la categoría de Alimentación seca, deshidratada, conservas y semiconservas de los Premios Innoval 2022, convocados por Alimentaria. Asimismo, quedó finalista en la categoría de Innovación de los premios Promarca.

- En el negocio de Nestlé Health Science obtuvimos para la categoría de Adultos el Emerald Award 2022 por el lanzamiento de Meritene Clinical Extra Protein.
- Reconocimiento a la campaña de comunicación de la nueva variedad Colombia Organic de Nespresso Professional como una de las mejores de 2022 según Top Comunicación.

#### e) Expectativas de negocio de Nestlé España, S.A.

Uno de los principales retos de 2022 para la industria alimentaria en general y para la Compañía en particular, ha sido la inflación, en parte generada por la invasión de Ucrania por parte de Rusia, que ha provocado el encarecimiento de muchas materias primas y de los costes energéticos a los que la Compañía tiene que hacer frente. En 2023, se estima que la inflación, que afecta directamente a la renta de los ciudadanos, siga siendo elevada y lleve a los consumidores a modificar algunos hábitos de consumo.

Por otro lado, durante 2022, se han aprobado diferentes normativas en materia medioambiental, entre las que cabe destacar la nueva Ley de Residuos y Suelos Contaminados, la cual, entre otras medidas, ha supuesto la entrada en vigor desde el 1 de enero de 2023, del Impuesto Especial a los Envases de Plástico no Reutilizables. Además de la legislación ambiental, durante 2022, también ha sido relevante la aplicación de la Ley de la Cadena Alimentaria en lo relativo al Coste Efectivo de Producción.

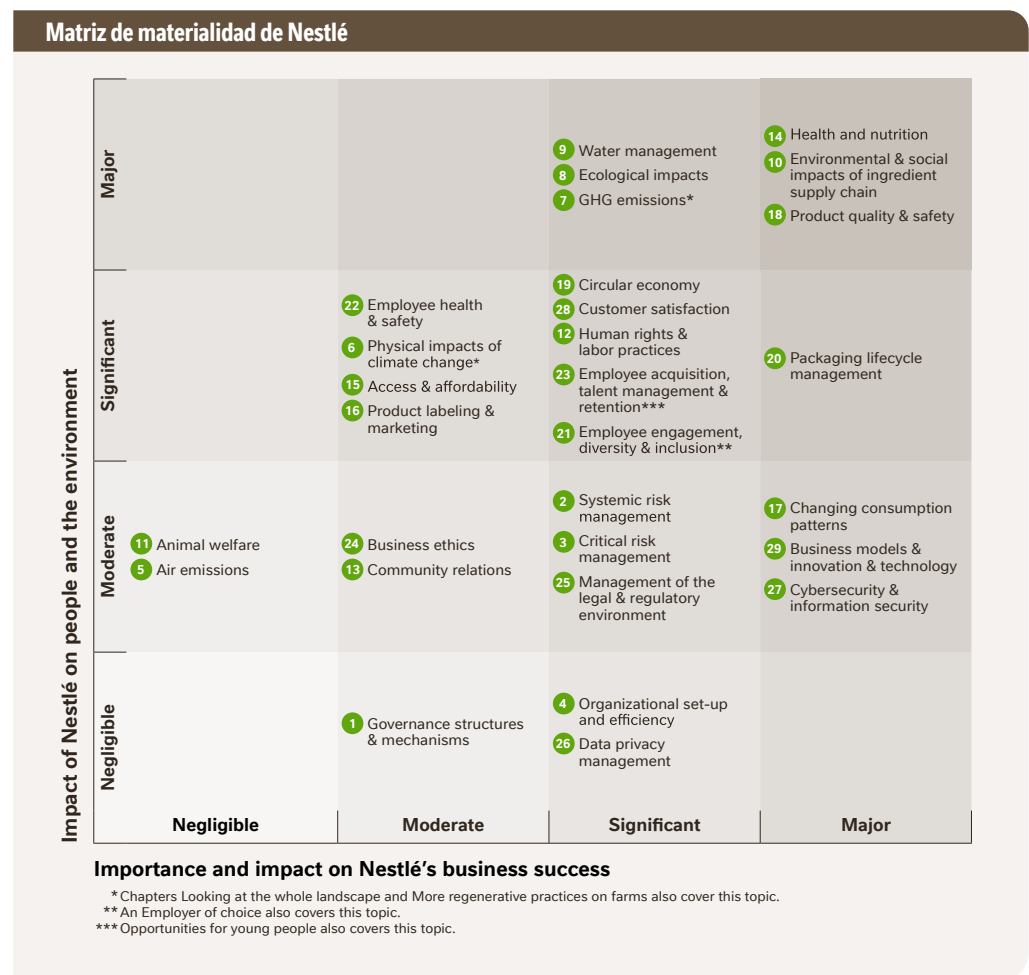
Las expectativas de negocio son moderadamente optimistas en cuanto al crecimiento de ventas, manteniendo las dificultades de rentabilidad derivadas de la acumulación de incrementos de costes y la dificultad de transferir los mismos a precios de venta en un entorno claramente inflacionista de los bienes de consumo. La implantación de eficiencias operacionales, la presencia en todos los canales de un portafolio de productos adecuado a las necesidades actuales de los consumidores y una gestión medioambiental regenerativa a lo largo de toda la cadena de valor son prioridades para 2023, poniendo siempre al consumidor en el centro de nuestras acciones.

# B. Materialidad

A fin de priorizar los aspectos con mayor impacto en la sociedad, en la economía y en el medio ambiente, y que resultan más relevantes para sus stakeholders, el Grupo Nestlé lleva a cabo un análisis bienal sobre la **materialidad**.

En 2022, se ha realizado el análisis de materialidad por parte de un tercero independiente, con el fin de garantizar la total confidencialidad e imparcialidad de este ejercicio. Para ello, se han realizado entrevistas a 55 stakeholders internos y externos. En el informe 2022 Annual Review se expone la metodología seguida y también se presenta el mapa con los resultados correspondiente al análisis que se ha realizado en 2022<sup>9</sup>.

Como puede verse en la **Matriz de Materialidad del Grupo Nestlé** detallada a continuación, se han identificado 29 áreas materialmente relevantes para el Grupo Nestlé en el corto y largo plazo.



<sup>8</sup> Los *stakeholders* o grupos de interés del Grupo Nestlé incluyen proveedores, inversores, clientes, gobiernos, ONGs, asociaciones empresariales, miembros del executive Board de Nestlé S.A. y jefes funcionales y de mercados.

<sup>9</sup> Ver Creating Shared Value and Sustainability Report 2022 aquí

Se hace constar que la materialidad de Nestlé España no difiere del análisis de materialidad del Grupo Nestlé.



# C. Principios y valores de Nestlé



Consciente de su presencia en la vida de millones de personas y en distintas comunidades, Nestlé trabaja para **mejorar la calidad de vida y contribuir a un futuro más saludable** tanto de sus consumidores, proveedores y colaboradores. Por ello, sus **valores basados en el respeto** guían su actividad y garantizan el éxito a largo plazo del Grupo Nestlé.

Como base de este éxito, Nestlé considera que debe administrar sus operaciones de forma que cumplan los más altos estándares en lo que se refiere a práctica empresarial y sostenibilidad medioambiental. Esto implica el cumplimiento de convenios y legislaciones nacionales, así como sus propias normativas internas, que a menudo van más allá de las obligaciones legales.

Estas normas internas de actuación se basan en los **Principios Corporativos Empresariales de Nestlé**<sup>10</sup> y el Código de Conducta Empresarial de Nestlé, que constituyen la base de la cultura ética del Grupo Nestlé y que prevén las normas de actuación para con todos los públicos con los que se relaciona Nestlé.

Como muestra de la voluntad de Nestlé de cumplir en todo momento la legislación aplicable, así como los compromisos asumidos de forma voluntaria, Nestlé también cuenta con **numerosas políticas, procedimientos y estándares** sobre **cuestiones específicas** en materia sociolaboral, sobre protección de la información y datos personales, sobre derecho de la competencia y sobre anticorrupción, entre otros aspectos.

Estas normas internas se encuadran y estructuran en un **modelo de gestión de Compliance**, de modo que: (i) el contenido de todas ellas sea coherente y se complemente a través de procedimientos y estándares; (ii) sean efectivamente conocidas por las personas trabajadoras de todo el Grupo Nestlé; y (iii) puedan ser debidamente modificadas cuando existan circunstancias internas o externas que justifiquen su actualización.

Se acompaña a continuación un **listado de las principales políticas corporativas y/o locales sobre aspectos no financieros** del Grupo Nestlé, así como su ubicación en Internet, cuando sean públicas. Estas políticas son desarrolladas como parte del compromiso del Grupo Nestlé y de acuerdo con las normas y leyes aplicables, por lo que su cumplimiento tiene carácter obligatorio para todo el personal. Por ello, en determinadas ocasiones su incumplimiento puede originar riesgos dando lugar a sanciones.

<sup>10</sup> Para más información: ver *Nestlé Corporate Business Principles* aquí

Área	Nombre de la política	Aplicación	Enlace
General	<b>Principios Corporativos Empresariales de Nestlé</b>	Grupo Nestlé	Disponible <a href="#">aquí</a>
General	<b>Código de Conducta Empresarial de Nestlé</b>	Grupo Nestlé	Disponible <a href="#">aquí</a>
RRHH	<b>Política de Recursos Humanos de Nestlé</b>	Grupo Nestlé	Disponible <a href="#">aquí</a>
RRHH	<b>Política Global de Apoyo Parental de Nestlé</b>	Grupo Nestlé	Disponible <a href="#">aquí</a>
RRHH	<b>Política sobre Condiciones de Trabajo y Empleo</b>	Grupo Nestlé	Uso interno
RRHH	<b>Política de Nestlé en Seguridad y Salud Laboral</b>	Grupo Nestlé	Disponible <a href="#">aquí</a>
RRHH	<b>Política interna relativa a la desconexión digital</b>	Nestlé en España	Uso interno
RRHH	<b>Política contra la discriminación, violencia y acoso en el trabajo</b>	Grupo Nestlé	Disponible <a href="#">aquí</a> (en inglés)
RRHH	<b>Guía para la prestación de apoyo al personal víctima de violencia doméstica o abusos</b>	Grupo Nestlé	Uso interno
Sostenibilidad	<b>Guía Global de Trabajo Flexible de Nestlé</b>	Grupo Nestlé	Uso interno
Medioambiente	<b>Política de Nestlé en Sostenibilidad Medioambiental</b>	Grupo Nestlé	Disponible <a href="#">aquí</a>
Gestión Forestal	<b>Política en gestión forestal</b>	Grupo Nestlé	Disponible <a href="#">aquí</a> (en inglés)
Compliance - Anticorrupción	<b>Guidance on Nestlé's Commitment against Bribery and Corruption</b>	Grupo Nestlé	(Anexo del Código de Conducta Empresarial) Disponible <a href="#">aquí</a>
Compliance - Anticorrupción	<b>Política de Nestlé sobre la interacción transparente con las autoridades y organizaciones</b>	Grupo Nestlé	Uso interno
Compliance - Anticorrupción	<b>Directrices sobre ofrecimiento / aceptación de Regalos</b>	Nestlé en España	Uso interno
Compliance - Anticorrupción	<b>Iberian Anti-Bribery and Anti-Corruption Policy</b>	Grupo Nestlé en España y Portugal	Uso interno
Comité Ibérico de Compliance	<b>Governance of the Iberian Compliance Committee</b>	Grupo Nestlé en España y Portugal	Uso interno
Compliance - Speak Up	<b>Reglamento interno de Speak Up</b>	Nestlé en España	Uso interno

Área	Nombre de la política	Aplicación	Enlace
Compliance – Sanciones internacionales	<b>Política de sanciones internacionales</b>	Grupo Nestlé	Uso interno
Protección de datos personales	<b>Política y Estándar de Privacidad de Nestlé</b>	Grupo Nestlé	Uso interno
Protección de la información y datos personales	<b>Política de Seguridad de Nestlé para usuarios finales</b>	Grupo Nestlé	Uso interno
Compliance - Antitrust	<b>Política de Competencia del Grupo Nestlé</b>	Grupo Nestlé	Uso interno
Compliance - Derechos Humanos	<b>Nestlé Guidelines on Respecting the Human Rights to Water and Sanitation</b>	Grupo Nestlé	Disponible <b>aquí</b> (en inglés)
Comunicación – publicidad	<b>Nestlé Claims Standard and Policy</b>	Grupo Nestlé	Disponible <b>aquí</b> (en inglés)
Comunicación – publicidad	<b>Nestlé Marketing Communication to Children Policy</b>	Grupo Nestlé	Uso interno
Comunicación - publicidad	<b>Política e Instrucciones de Nestlé para la Aplicación del Código Internacional de la OMS para la Comercialización de Sucedáneos de la Leche Materna</b>	Grupo Nestlé	Disponible <b>aquí</b>
Comunicación - Salud	<b>Nestlé Policy on Sodium (Salt)</b>	Grupo Nestlé	Disponible <b>aquí</b> (en inglés)
Comunicación - Salud	<b>Nestlé Policy on Sugars</b>	Grupo Nestlé	Disponible <b>aquí</b> (en inglés)
Comunicación - Salud	<b>Nestlé Policy on Saturated Fat</b>	Grupo Nestlé	Disponible <b>aquí</b> (en inglés)
Comunicación - Salud	<b>Nestlé Policy on Trans Fat</b>	Grupo Nestlé	Disponible <b>aquí</b> (en inglés)
Varios (relación con terceros)	<b>Estandar de Suministro Responsable</b>	Grupo Nestlé	Disponible <b>aquí</b>
Compras	<b>Nestlé Procurement Policy</b>	Grupo Nestlé	Uso interno
Calidad	<b>Política de Calidad</b>	Grupo Nestlé	Uso interno

# D. Información sobre cuestiones ambientales

- **100%** de las fábricas de Nestlé España disponen de la certificación ISO 14001
- Reducción del **45 %** de uso de agua desde 2012
- **100%** de la energía eléctrica que compra Nestlé España a la red proviene de fuentes de energía renovables
- **0** residuos a vertedero en el **100%** de las fábricas
- **2,3** millones de Euros invertidos en materia medioambiental en 2022
- Comprometidos en la mejora de la reciclabilidad de los envases
- Agricultura regenerativa, creación de impacto positivo
- Afianzando el camino hacia el compromiso de cero emisiones netas en 2050

Los datos cuantitativos de este apartado incluyen información de Nestlé España, S.A., consolidando los valores de sus nueve fábricas: Gijón, Girona, Herrera del Duque, la Penilla, Miajadas, Pontecureses, Reus, Sebares y Viladrau<sup>11</sup>.

## **i** Gestión ambiental

### **a) Política de Nestlé en Sostenibilidad ambiental**

En Nestlé, creemos que para tener éxito a largo plazo debemos generar valor para nuestros accionistas y para la sociedad en su conjunto. A esto lo denominamos Creación de Valor Compartido. Como pre-requisito esencial para la Creación de Valor Compartido, no sólo debemos cumplir con todos los requisitos legales aplicables y con los Principios Corporativos Empresariales de Nestlé, sino también garantizar que el **principio de desarrollo** sostenible esté integrado en nuestras actividades, marcas y productos

**La Política de Nestlé en Sostenibilidad ambiental**, con el compromiso expreso del CEO, es el documento que enmarca las principales líneas de trabajo del Plan estratégico de Nestlé en Sostenibilidad ambiental, y se desarrolla a través de dos prioridades fundamentales:

- 1. Proteger el futuro** tomando las decisiones correctas en un medio ambiente en el que el agua es cada vez más escasa, los recursos naturales más limitados y la biodiversidad está en declive, para lo cual, Nestlé se compromete a:
  - El total cumplimiento con la legislación medioambiental aplicable.
  - La mejora continua del desempeño medioambiental de nuestras actividades, productos y servicios, y a la prevención de la contaminación a través de la norma internacional ISO 14001.
  - La evaluación sistemática y optimización de los impactos medioambientales en el diseño de nuevos productos y renovación de productos.

<sup>11</sup> A efectos de lo dispuesto en el presente apartado del Informe, se hace constar que se ha producido una modificación en el alcance del mismo respecto al informe correspondiente al ejercicio 2021, al haberse excluido del presente informe los resultados correspondientes a Nestlé Purina PetCare España, S.A. Así, los datos relativos a todos los indicadores de 2021 que figuran en este apartado no coinciden con los correspondientes al Estado de Información No Financiera de Nestlé España correspondiente al ejercicio 2021.



- El abastecimiento responsable de materias primas, materiales de embalaje, otros bienes y servicios de proveedores que cumplan con el Código de Proveedor de Nestlé y demuestren una mejora continua de su comportamiento medioambiental.

**2. Deleitar a los consumidores dándoles otra razón más para confiar en Nestlé** en lo que se refiere a responsabilidades y prácticas medioambientales. En este sentido, Nestlé se compromete a:

- Dar información medioambiental relevante y precisa y al diálogo basado en aspectos científicamente comprobados;
- Llevar a cabo auditorías de verificación y certificación medioambiental;
- Proporcionar educación y formación de los colaboradores sobre concienciación medioambiental; y
- Establecer un compromiso proactivo a largo plazo y colaboración con las partes interesadas, incluyendo entidades reguladoras, científicos, clientes, socios comerciales, organizaciones de la sociedad civil y la comunidad con el fin de definir, implantar y evaluar soluciones para afrontar los retos medioambientales a los que nos enfrentamos hoy en día.

#### b) Gestión de riesgos ambientales

Nestlé, como agente social que es, está obligada a demostrar un comportamiento responsable hacia el medio ambiente, como base para abordar los negocios desde la perspectiva de Creación de Valor Compartido. El propio futuro de la organización está ligado al futuro del planeta y depende de la capacidad para garantizar la agricultura y la seguridad alimentaria, por lo que la gestión los riesgos medioambientales, por ejemplo, los derivados del cambio climático es clave. En este contexto, se identifican dos tipos de riesgos climáticos:

- **Riesgos físicos:** derivados del incremento de fenómenos meteorológicos extremos o de los impactos a largo plazo como consecuencia del cambio en las características del clima.



Una de las consecuencias del cambio climático son los fenómenos atmosféricos extremos, que en un momento dado podrían ocasionar eventuales contingencias medioambientales en los centros productivos de Nestlé, y cuya hipotética consecuencia derivara en algún tipo de contaminación derivada de la actividad. En este sentido, Nestlé España tiene suscrita la póliza de Responsabilidad Civil, en la que se garantizan las reclamaciones por daños ocasionados por la contaminación medioambiental de carácter accidental, derivada de la actividad de Nestlé España, con un límite de €6.650.000,00, por siniestro y empresa asegurada. Asimismo, las fábricas de Girona, La Penilla y Pontecesures cuentan con una Autorización Ambiental Integrada (AAI).

- **Riesgos de transición:** derivados de los agentes económicos que favorecen el paso a una economía descarbonizada (legales, de mercado, tecnológicos y reputacionales).

Llevar a cabo un trabajo de prevención, siempre que sea posible, así como de resiliencia y adaptación, es clave para lograr la minimización y gestión correcta de los riesgos mencionados. En este sentido, Nestlé lleva a cabo una estrategia basada en impulsar la innovación en productos, no solo saludables y nutricionalmente equilibrados, si no también elaborados de forma respetuosa con el medio ambiente, optimizando el uso de recursos naturales.

Por otro lado, también hay que considerar los riesgos medioambientales derivados del impacto de la Compañía, que pueden corresponder a vertidos, contaminaciones atmosféricas, de suelos y acústicas.

Con el fin de minimizar estos riesgos, se lleva a cabo una estrategia preventiva de los riesgos, a través de la certificación ISO 14.001 de todas las plantas. Asimismo, y con objeto de reducir el impacto ambiental, Nestlé lleva a cabo una estrategia basada en minimizar el consumo de los recursos naturales en las operaciones.

Con relación a la evaluación de riesgos, se llevan a cabo tres tipos de análisis, en los que se identifican riesgos, severidad, posibles acciones y oportunidades de mejora

- > **ERM (Enterprise Risk Management)**, herramienta que ayuda a establecer las primas de riesgo de las compañías aseguradoras
- > **Análisis de riesgos y oportunidades corporativas**, requerido por la auditoría ISO 14.001
- > **Mapa de Riesgos Penales de Nestlé España**, el cual tiene por objeto el análisis de los riesgos penales medioambientales de la Compañía en el ámbito de la responsabilidad penal de la persona jurídica, coordinado por Servicios Jurídicos y Compliance.

Los riesgos ambientales, como los derivados de los envases de plástico o la crisis energética, derivada tanto del cambio climático como de la guerra de Ucrania, figuran entre los riesgos analizados.

Por otro lado, con objeto de minimizar el impacto acústico de las fábricas se llevan a cabo las siguientes medidas:

- Análisis de nivel de ruido siempre que se lleva a cabo un cambio relevante en una determinada fábrica (como, por ejemplo, una nueva instalación o nuevos equipos).
- Estudios acústicos específicos sobre cumplimiento legal en las instalaciones que disponen de Autorización Ambiental Integrada.



Estos estudios de nivel de ruido se realizan en distintos puntos distribuidos a lo largo del perímetro de las fábricas, comparando fábricas en marcha y fábricas paradas, y distinguiendo día y noche, de forma alineada con la normativa local, en cada caso.

En menor medida se encuentran los riesgos derivados de la contaminación lumínica, pues no son relevantes teniendo en cuenta los niveles de iluminación exterior de los entornos fabriles.

### **c) La reducción del impacto medioambiental**

Para Nestlé, siguiendo su política de responsabilidad social corporativa, el esfuerzo por reducir el impacto medioambiental ha sido constante en los últimos años, ya que los indicadores de uso de agua y energía por tonelada de producto fabricado muestran una evolución favorable, creando así valor para la sociedad –por la preservación de recursos naturales– y para la empresa –por la disminución de costes–. Nestlé, más allá de pretender mejorar en un indicador en concreto, considera todos ellos en conjunto, y es partidaria de medir la huella medioambiental, y no sólo la de carbono, tanto en actividades sobre las que ya tiene una acción directa como las realizadas por terceros antes y después de la fabricación.

En Nestlé España, tanto la estrategia como los objetivos se enmarcan dentro de la estrategia de sostenibilidad del Grupo Nestlé.

En lo referente a proyectos de inversión, Nestlé España invirtió 4,12 millones de euros en 2021 y 2,30 millones de euros en 2022 en materia medioambiental. En el año 2022 destacaron las inversiones realizadas en la fábrica de La Penilla de Cayón (Cantabria), como son el proyecto de reducción del uso de agua del río Piseña, o la racionalización de los circuitos de agua caliente del área de chocolates e instalación de bomba de calor. También forman parte de este conjunto de inversiones la instalación de una encajadora y paletizador en la fábrica de Gijón para reducir el uso de plástico en la gama de productos Litoral.

Todos los centros de trabajo de Nestlé España cuentan con la certificación emitida por Bureau Veritas por la que se acredita que el Sistema de Gestión Ambiental ha sido auditado y es conforme con los requisitos de la norma ISO 14001.

Se detalla a continuación el detalle de los **Informes de las Auditorías de Certificación** del estándar ISO 14001 realizados en 2022 así como su estado actual, tras la ejecución de las medidas sugeridas por el verificador independiente:

Fábrica	Fecha fin de Auditoría	Estado actual
Oficina Central - Esplugues	7/03/2022 a 10/03/2022	Finalizada
Girona	28/03/2022 a 01/04/2022	Finalizada
Miajadas	21/03/2022 a 23/03/2022	Finalizada
Pontecesures	21/03/2021 a 23/03/2022	Finalizada
Reus	14/03/2022	Finalizada
Sebares	24, 25 y 31/03/2022	Finalizada
Viladrau	21/02/2022 y 16/03/2022	Finalizada

## ii. Economía circular y prevención y gestión de residuos

### a) Medidas de prevención, reciclaje, reutilización, otras formas de recuperación y eliminación de desechos

En materia de **prevención, reutilización y reciclaje**, Nestlé, a nivel mundial, se compromete a que al menos el 95% de todos sus envases de plástico sean diseñados para ser reciclados en 2025, con la ambición de llegar a que el 100% de sus envases sean reciclables o reutilizables.





En su lucha por minimizar el impacto de los envases (incluidos los plásticos) en el medio ambiente, Nestlé ha decidido centrarse en 3 áreas clave relacionadas con el ecodiseño de envases:

- i. Dejar de utilizar plásticos no reciclables en los envases
- ii. fomentar el uso de plásticos en los envases que permitan mejores tasas de reciclaje
- iii. suprimir o cambiar combinaciones complejas de materiales de embalaje.

El compromiso asumido por Nestlé se materializa a través de las siguientes acciones:

- i. desempeñar un papel activo en el desarrollo de sistemas de recolección, clasificación y reciclaje que funcionen correctamente en todos los países donde opera;
- ii. trabajar con socios de la cadena de valor y asociaciones de la industria para explorar diferentes soluciones de envasado con el fin de reducir el uso de plástico, así como facilitar el reciclaje y desarrollar nuevos enfoques para eliminar el desperdicio de plástico;
- iii. etiquetar los envases de productos realizados con plásticos incluyendo información que ayude a los consumidores a reciclarlos de la manera correcta;
- iv. promover un mercado para plásticos reciclados, aumentando su porcentaje en nuestros envases.

Adicionalmente, en Europa, Nestlé se ha marcado como **objetivo para 2025 contar con un 50% de plástico reciclado en las botellas de plástico PET**, así como **incrementar significativamente la cantidad de plástico** reciclado en otros tipos de envase, como son los laminados de PET, las tapas de los envases de vidrio, o las bandejas de productos cárnicos.

En línea con este objetivo, Nestlé Aquarel en España amplió, a lo largo de 2022, su portfolio de botellas fabricadas con plástico reciclado y reciclable, un ejemplo es la botella de agua de 50 centilitros realizada con plástico 100% reciclado y reciclable que incluye –en colaboración con Mr. Wonderful- cinco mensajes motivadores que pretenden animar al consumidor a ver la vida de forma positiva.

La división de aguas de Nestlé sigue trabajando para que en España todas sus botellas, que ya son 100% reciclables, contengan como mínimo un 50% de plástico ya reciclado (rPET).

Por su parte, Nestlé España participa de los compromisos asumidos a nivel mundial y comunitario, innovando y redefiniendo los productos y los envases utilizados para adaptarse a las nuevas exigencias legislativas y a los compromisos asumidos con sus clientes y consumidores.

En línea con la circularidad de los residuos, otro compromiso asumido por Nestlé, transformado ya en logro consolidado en 2022, ha consistido en generar **cero residuos a vertedero** en todos los centros de Nestlé.

> Plan de reciclaje de cápsulas de café

Nestlé España puso en marcha en 2010, con la colaboración de ayuntamientos y organismos oficiales, un **plan de reciclaje integral de cápsulas de café** para sus marcas Nescafé Dolce



Gusto y Nespresso. Mediante este plan, único y pionero en España, se obtiene un **compost de calidad** a partir de los posos de café que, en el caso de las cápsulas de Nespresso, se destina a los campos de arroz del Delta del Ebro en los que la marca lleva a cabo su proyecto «Arroz Solidario», por el que dona la cosecha a la Federación Española de Banco de Alimentos. El aluminio de las cápsulas de Nespresso se recicla para darle una segunda vida en forma de componentes de automoción o de bicicletas, por ejemplo.

Por su parte, el **sistema de reciclaje de cápsulas de plástico de Nescafé Dolce Gusto** permite separar la fracción orgánica del café del plástico y convertirla en un ingrediente para obtener un abono de alta calidad rico en nutrientes. Tras ser triturada y tratada, la fracción de plástico se integra en un proceso de obtención de granza reciclable y con este material se elaboran objetos como cajas de fruta o componentes de sillas de oficina.

En 2021, se dió un gran paso en potenciar el plan de reciclaje de cápsulas gracias a la apertura del sistema a otros 23 fabricantes de cápsulas de café, creándose la sociedad Arecafé. Con la apertura de su sistema a otras empresas del sector, Nestlé España puso de manifiesto la voluntad de mejorar la accesibilidad y comodidad del reciclaje de cápsulas fabricadas tanto con plástico como con aluminio, así como ampliar el número de puntos de recogida y colaboraciones externas con importantes cadenas de distribución. Por su parte, las empresas que se han unido tienen la oportunidad de participar del modelo de gestión del programa, contribuyendo a hacer un uso más generalizado de este servicio.

> Alianzas para desarrollar proyectos piloto de mejora de circularidad de pequeños envases de aluminio, acero y plástico

Otros ejemplos llevados a cabo, en línea con los compromisos sobre packaging, desarrollando un papel activo en la mejora de las infraestructuras de recogida, selección y reciclaje de residuos de envases son los relacionados con el desarrollo de alianzas para la recuperación de pequeños envases de aluminio y acero, y pequeños envases de plástico, que actualmente se pierden en las plantas de selección de envases.

En este sentido, la Compañía ha liderado la creación de dos alianzas, con sendos proyectos piloto ya puestos en marcha en Valencia:

- **COAALI (Coalición por el reciclaje del Aluminio y Acero Ligero):** es la coalición nacida para promover el reciclaje efectivo de productos de aluminio y acero ligero, materiales infinitamente reciclables, trabajando para para ampliar la capacidad de clasificación, recogida y reciclaje de estos productos.
- **ARRPP (Alianza para el Reciclaje de los Pequeños Plásticos):** plataforma que promueve la sostenibilidad, la economía circular y el reciclaje de plásticos de reducidas dimensiones en España a través del desarrollo de acciones dirigidas a potenciar una mejora del modelo actual.

> Alianza para mejorar la circularidad de los envases flexibles.

Con la misma filosofía, Nestlé España forma parte del grupo de empresas que, junto con Ecoembes, trabajan de forma coordinada para mejorar la circularidad de los envases flexibles, a través de un proyecto colaborativo, iniciado en 2022, basado en cuatro ámbitos:

1. Recogida selectiva: Engagement del ciudadano
2. Mejoras en las plantas de selección de envases
3. Reciclado y valorización de envases de plástico
4. Benchmark europeo para conocer las mejores prácticas

> Adhesión al Grupo de Acción de Economía Circular de Forética

Forética puede considerarse como la plataforma de referencia en Sostenibilidad para las empresas cuya misión es la de fomentar la integración de los aspectos sociales, ambientales y de buen gobierno (ESG) en la estrategia y gestión de empresas y organizaciones con un objetivo: Alcanzar un futuro sostenible.

Nestlé forma parte del Grupo de Acción de Economía Circular de Forética que, con un cuaderno de ruta basado en la ambición, la acción y las alianzas, trabaja de forma estrecha con la Administración para la consolidación del modelo de Economía Circular.

Grupo de Acción en Economía Circular - Forética (foretica.org)

> Vertidos, subproductos y residuos

Entendiendo por subproducto aquella sustancia u objeto, resultante de un proceso de producción, cuya finalidad primaria no sea la producción de esa sustancia u objeto, y que tenga un valor, se detallan a continuación las cifras relativas a vertidos, residuos y subproductos de Nestlé España en 2022:

Agua vertida			
	2021	2022	
Agua vertida	928,64	839,60	miles de m <sup>3</sup>
Agua vertida por tonelada de producto	1,20	1,13	m <sup>3</sup> /tonelada de producto

Se pone de manifiesto una disminución del indicador, tanto a nivel absoluto como relativo, principalmente por dos factores, la disminución del volumen de producción respecto a 2021 y los proyectos de ahorro en el uso de agua llevados a cabo, como es el ejemplo del proyecto de ahorro de agua en la fábrica de La Penilla.

Gestión de residuos			
	2021	2022	
<b>Total residuos</b>	67.229,70	62.942,13	toneladas
• Peligrosos <sup>12</sup>	66,77	89,05	toneladas
• No peligrosos	67162,93	62.853,08	toneladas
<b>% Residuos valorizados</b>	100	100	%
<b>% Residuos a vertedero</b>	0	0	%
<b>Residuos por tonelada de producto</b>	87,2	84,8	kg/tonelada de producto
<b>Residuos a vertedero por tonelada de producto</b>	0	0	kg/tonelada de producto

### b) Acciones para combatir el desperdicio de alimentos

Nestlé España ha logrado reducir en un 11% el desperdicio alimentario en toda la cadena de valor de sus productos, que incluye las pérdidas ocurridas desde la adquisición de las materias primas, las propias de fabricación, las de distribución y las de consumo desde 2014 hasta 2022.

En el área de producción, por ejemplo, se llevan a cabo ejercicios de mejora continua y reuniones operacionales periódicas enfocadas a optimizar la eficiencia de las líneas, minimizar los paros y consecuentemente reducir las pérdidas.

Con respecto al producto terminado, se ha establecido un procedimiento de donaciones a entidades sin ánimo de lucro, como son los bancos de alimentos, Cáritas o Cruz Roja, para evitar la destrucción de aquellos productos, que, si bien no contienen defectos que puedan constituir un peligro para la seguridad y que, por tanto, son aptos y seguros para el consumo humano, no son aptos para la comercialización.

Para reducir las pérdidas de consumo Nestlé ha sido pionero en el lanzamiento de su plataforma **Menú planner Menú vegetariano | Menú Planner Nestlé®** (nestlenuplanner.es), donde se detallan recetas que ayudan al consumidor a reducir el desperdicio de alimentos.

## iii. Uso sostenible de los recursos

### a) El uso de agua y el suministro de acuerdo con las limitaciones locales

La protección y preservación del agua ha sido y es una prioridad para el Grupo Nestlé.

Alineada con esta prioridad, desde 2018, y consolidándose en 2022, Nestlé lanzó su iniciativa global **Caring for Water**, dando soporte a los Objetivos de Desarrollo Sostenible de Naciones Unidas, que sirve de guía y permite focalizar los esfuerzos de Nestlé en su consumo responsable de agua. Para lograrlo, Nestlé se centra en cuatro ámbitos:

<sup>12</sup> Los principales residuos peligrosos son: biosanitarios, productos químicos, materiales absorbentes impregnados, residuos electrónicos y soluciones acuosas de limpieza. El aumento de residuos peligrosos que se observa en el año 2022 respecto al ejercicio anterior fue debido principalmente a la frecuencia de recogidas, que pueden ser semestrales y pasar de un año a otro. Por ejemplo, en 2021 se generó muy poco durante el primer trimestre, y los residuos fueron aumentando de forma progresiva.





- i. las **fábricas**, donde lleva a cabo una gestión responsable del consumo de agua y promueve su reutilización y reciclaje;
- ii. las **cuencas hidrográficas**, colaborando con instituciones y entidades para preservar las fuentes de agua;
- iii. los **ganaderos y agricultores**, ayudándoles a mejorar las prácticas de gestión del agua;
- iv. las **comunidades**, para proveerlas de acceso al agua y saneamiento.

En 2018 el Grupo Nestlé anunció su compromiso de haber certificado con el estándar de la Alliance for Water Stewardship (AWS) todas sus plantas embotelladoras del mundo en 2025. Este estándar mundial promueve un **uso responsable del agua** que beneficia social y económicamente a las comunidades locales, al tiempo que garantiza la sostenibilidad de las cuencas hidrográficas.

En España, en 2022 se da un paso más y este compromiso se hace tangible con la certificación de la planta embotelladora de agua en Herrera del Duque, sumándose a las certificaciones ya obtenidas anteriormente para la planta embotelladora de Viladrau y la fábrica de salsas de tomate de Miajadas.

La certificación AWS reconoce el valor social, cultural, ambiental y económico del agua dulce, en base a 5 premisas: la buena gobernanza del agua, la calidad del agua, el equilibrio hídrico, el cuidado de las áreas relacionadas con el agua y asegurar el agua potable, saneamiento e higiene para la sociedad.

En el caso de la fábrica de tomate Solís de Nestlé España en Miajadas (Cáceres), cabe señalar que ha sido la primera fábrica de alimentación europea en conseguir la **certificación** Alliance for Water Stewardship (AWS), una organización formada por más de 100 entidades del sector público y privado cuyo objetivo es promover el uso sostenible del agua

([www.a4ws.org](http://www.a4ws.org)), y, por tanto, la primera en establecer un sistema de gestión y gobernanza integral del agua en colaboración con las principales partes interesadas en su cadena de suministro de tomate como materia prima principal.

La gestión sostenible del agua en la fábrica de Miajadas ha conllevado un proceso inclusivo con acciones a lo largo de toda la cadena de suministro de Nestlé España que han involucrado a las principales partes interesadas: Conesa como proveedor de concentrado de tomate, las empresas del sector agrícola, la Fundación Global Nature, el Ayuntamiento de Miajadas, la Confederación Hidrográfica del Guadiana y la comunidad de usuarios del Canal de Orellana.

La planta embotelladora de NESTLÉ AQUAREL está situada en Herrera del Duque (Badajoz), en un marco privilegiado: una reserva natural virgen con gran riqueza de fauna y flora dentro de la comarca de la Siberia extremeña. El entorno natural que rodea la fábrica, de 1600 hectáreas, se encuentra bajo una estricta protección para evitar que se realicen actividades que alteren las características propias del agua mineral natural.

Desde que Nestlé se instalara en Herrera del Duque hace ya más de 15 años con la construcción de la planta embotelladora de NESTLÉ AQUAREL, la Compañía lleva a cabo, de manera responsable, la gestión del acuífero Aquarel Las Jaras, ubicado en la Dehesa de las Navas, en Badajoz. Desde entonces, la planta ha contribuido a generar empleo y a dinamizar la economía convirtiéndose en un motor económico para la región.

La factoría monitoriza en tiempo real la captación de los recursos naturales, con el objetivo de asegurarse la extracción de agua de manera eficiente, sabiendo en cada momento el nivel del acuífero y evitando las posibles pérdidas durante el proceso de extracción y envasado del mismo. La planta, además, promueve la transición energética a través de la descarbonización y la integración eficiente de las energías renovables como una de las bases para contribuir a un modelo productivo más eficiente y respetuoso con el medio ambiente. Así, ha disminuido en un 94% las emisiones de gases de efecto invernadero



entre 2011 y 2022 y el objetivo es reducirlo totalmente para 2025. Además, desde 2014, toda la energía eléctrica que se compra a la red en este centro de producción proviene de fuentes renovables.

Esta planta tampoco genera residuos a vertedero, al fomentar la reutilización, reciclaje o valorización de aquellos que se producen, siendo todo un modelo de desarrollo económico sostenible.

Asimismo, la factoría colabora con la Diputación de Badajoz y con la entidad CEDER La Siberia para impulsar el desarrollo de actuaciones programadas vinculadas a la conservación, gestión eficiente, difusión del patrimonio de la Reserva de la Biosfera La Siberia y promoción de actuaciones para el desarrollo y consolidación del tejido productivo y la dinamización del mercado laboral de la región.

Este respeto por el medio ambiente también está presente en las reducciones de uso de agua, energía y emisiones de CO<sub>2</sub> registradas por la factoría desde hace años. En el caso que nos ocupa, la planta de Nestlé en Herrera del Duque, en el período 2012 – 2022, redujo en un 32% el uso de agua de proceso por tonelada producida.

Se detalla a continuación el origen del agua en cada fábrica y el total de agua empleada por Nestlé España en 2022:

	Pozo	Red	Superficie	Water stress
<b>Gijón</b>	x	x		Medio
<b>Girona</b>	x			Medio
<b>La Penilla</b>	x		x	Medio
<b>Herrera del Duque</b>	x			Muy Alto
<b>Miajadas</b>			x	Muy alto
<b>Pontecesures</b>	x	x		Bajo
<b>Reus</b>		x		Medio
<b>Sebares</b>	x	x		Medio
<b>Viladrau</b>	x			Medio-Alto

Tomando como referencia el Water Risk Atlas **Aqueduct Water Risk Atlas** (wri.org), solo las fábricas ubicadas en Extremadura (Miajadas y Herrera del Duque), se encuentran en zonas de stress hídrico muy alto. Precisamente, son estas fábricas las que cuentan con la certificación AWS antes descrita, por lo que se está en continuo contacto con Administración y otros stakeholders de la misma cuenca hidrográfica para tomar las medidas oportunas, en cada momento, relacionadas con el uso del agua.

A través de auditorías hídricas internas, evaluando la capacidad y reservas de los pozos, así como las características específicas de cada site, se garantiza que el suministro de agua de cada instalación es suficiente para el desarrollo correcto de la actividad, previendo –si fuera el caso- posibles situaciones de stress hídrico que fuera necesario gestionar.

Agua			
	2021	2022	
<b>Agua empleada</b>	3.888,96	3.408,35	miles de m <sup>3</sup>
De superficie	1.326,91	820,81	miles de m <sup>3</sup>
De pozo	2.437,23	2.477,48	miles de m <sup>3</sup>
De red	124,82	110,06	miles de m <sup>3</sup>
<b>Agua empleada por tonelada de producto</b>	5,08	4,58	m <sup>3</sup> /tonelada de producto

Además de la reducción del 9,8% en el uso de agua por tonelada de producto del año 2022 respecto a 2021 y sumado a la gestión de este recurso en los años anteriores, cabe mencionar que en el período 2010-2022 España ha logrado reducir el uso de agua en un 60% para el conjunto de fábricas ubicadas en España, pasando de consumir 11,47 m<sup>3</sup>/T en 2010 a 4,58 m<sup>3</sup>/T en 2022. Esta reducción supone un **ahorro de más de 5'5 millones de metros cúbicos de agua**.

#### > Inversiones para el ahorro de agua en La Penilla

Siendo consciente de que el agua es un bien escaso que hay que cuidar, Nestlé, y de la necesidad de hacer un uso responsable del mismo, Nestlé está llevando a cabo una inversión de más de 1,3 millones de euros en su fábrica ubicada en La Penilla de Cayón (Cantabria) en el período 2021-2024 con el objetivo de preservar el agua del río.

Como primera fase del proyecto y tras su construcción en 2021, se ha puesto en marcha en 2022 un primer grupo de torres de refrigeración, de forma que el agua que se utiliza en la actividad industrial permanece en un circuito cerrado que, mediante refrigeración evaporativa, permite su reutilización continuada. Gracias a esta primera instalación, durante 2022 se redujo el uso de agua por tonelada de producto fabricado en un 29,3%. En términos absolutos esta reducción fue de 416.000 m<sup>3</sup>.

#### b) Consumo de materias primas y las medidas adoptadas para mejorar la eficiencia de su uso

Se detalla a continuación el total de materias primas y material de embalaje utilizado por Nestlé en España:

Materiales			
	2021	2022	
<b>Materias primas utilizadas, excepto agua</b>	540.258,07	484.791,29	Toneladas
<b>Material de embalaje</b>	119.874,33	109.712,50	Toneladas
<b>Embalaje por tonelada de producto</b>	155,26	147,45	kg/tonelada de producto

Nestlé en España elabora y envía anualmente a ECOEMBES planes de prevención para minorar el embalaje de sus productos. Gracias a la adhesión a este programa, Nestlé España contribuyó a la protección del medio ambiente con el ahorro de 24.387 toneladas de CO<sub>2</sub> equivalentes en el año 2020, gracias al reciclado de sus envases.

Entre las principales materias primas utilizadas por Nestlé en España para la fabricación de sus productos destacan el café, el cacao y la leche.

Materiales			
	2021	2022	
<b>Principales materias primas</b>	390.143,96	354.733,23	Toneladas
Café	126.797,41	126.605,81	Toneladas
Cacao	21.445,98	19.377,09	Toneladas
Leche	241.900,57	208.750,33	Toneladas

### c) Consumo, directo e indirecto, de energía, medidas tomadas para mejorar la eficiencia energética y el uso de energías renovables

Como empresa líder en la lucha contra el cambio climático reconocida a nivel mundial, Nestlé se esfuerza por disminuir año tras año las **emisiones directas de gases de efecto invernadero (GEI)** derivadas de su actividad, con el compromiso publicado de llegar a las cero emisiones netas en 2050.

Se detallan a continuación los datos de consumo de energía de Nestlé España:

Consumo de energía			
	2021	2022	
<b>Consumo total de energía</b>	3.431.781	3.306.346	GJ
<b>Ratio de consumo total de energía</b>	4,44	4,44	GJ/T
<b>Consumo de Energía directa</b>	2.795.139	2.668.763	GJ
Consumo de Energía directa – fuentes renovables	262.030	276.123	GJ
Consumo de Energía directa – fuentes no renovables	2.533.109	2.392.640	GJ
<b>Consumo total de Energía indirecta</b>	636.642	637.583	GJ
Electricidad comprada	527.113	524.702	GJ
Electricidad comprada a la red (orig. renovable)	495.082	501.900	GJ
Electricidad comprada (orig. No renovable)	32.031	22.802	GJ
Vapor comprado	103.416	108.591	GJ
Agua caliente comprada	6.113	4.290	GJ
<b>Energía proveniente de fuentes renovables</b>	757.112	778.023	GJ



#### iv. Cambio climático

##### > Emisiones

En línea con el compromiso adquirido por el Grupo Nestlé para **Llegar a cero emisiones netas en 2050, con un step de reducción de un 50% en 2030 respecto a los valores de 2018**, Nestlé España ha realizado un cuaderno de ruta para la reducción de emisiones, con diferentes proyectos en cartera, siendo las calderas de biomasa y las plantas solares fotovoltaicas los más representativos.

Se detallan a continuación las cifras relativas a emisiones de Nestlé España

Emisiones			
	2021	2022	
<b>Emisiones totales (directas e indirectas market based)</b>	168.665	160.066	toneladas
<b>Emisiones directas de CO<sub>2</sub> eq (alcance 1)</b>	158.829	151.354	toneladas
<b>Emisiones indirectas de CO<sub>2</sub> eq (alcance 2 - market based)</b>	9.836	8.712	toneladas
Derivadas de la electricidad comprada de origen no renovable	2.632	1.874	toneladas
Derivadas del vapor comprado	6.825	6.572	toneladas
Derivadas del agua caliente comprada	379	266	toneladas
<b>Emisiones indirectas de CO<sub>2</sub> eq (alcance 2 - location based)</b>	30.804	30.325	toneladas
Derivadas de la electricidad comprada total	23.600	23.487	toneladas
Derivadas del vapor comprado	6.825	6.572	toneladas
Derivadas del agua caliente comprada	379	266	toneladas
<b>Emisiones directas e indirectas de CO<sub>2</sub> eq por tonelada de producto (alcance 1 y alcance 2 - market based)<sup>13</sup></b>	218	215	kg de CO <sub>2</sub> eq/tonelada de producto

Cabe destacar que el **100% de la energía eléctrica** que Nestlé España compra a empresas comercializadoras de electricidad proviene de **fuentes de energía renovables**.

El factor de emisión utilizado en la contabilidad de las emisiones indirectas (alcance 2), correspondientes a la electricidad comprada, que dependerá del mix de fuentes de energía, se basa en los datos aportados por Red Eléctrica Española. El factor de emisión utilizado para las emisiones derivadas del vapor y agua caliente comprados son establecidos directamente por la herramienta SHE-PM, una vez introducidos los consumos en cada caso.

Ligado a esta reducción de emisiones se encuentran las mejoras en eficiencia energética que vienen dadas por el control en continuo de la red de aire comprimido de las fábricas, eliminando las fugas, la optimización de temperaturas en procesos y espacios climatizados, la instalación de economizadores en calderas, la instalación de variadores de velocidad en bombas, o la instalación de iluminación LED en sustitución de los sistemas tradicionales.

Asimismo, gracias a la implementación de diversas medidas en los procesos logísticos, la compañía **disminuyó un 20% las emisiones de CO<sub>2</sub> en la cadena de suministro** entre

<sup>13</sup> A pesar de las inversiones realizadas para la reducción de emisiones, se mantienen las emisiones relativas en ambos ejercicios debido al mix de producción del conjunto de fábricas. mantienen las emisiones relativas en ambos ejercicios debido al mix de producción del conjunto de fábricas.



2014 y 2018, por lo que recibió la **Estrella Lean&Green** de manos de la AECOC (Asociación Española de Codificación Comercial), que premia a las empresas que alcanzan este porcentaje de reducción.

Dando continuidad a este reconocimiento y al esfuerzo para seguir reduciendo emisiones en su cadena logística, a lo largo de 2022 se han llevado a cabo las siguientes líneas de trabajo:

- Para importaciones: Explorar sistema intermodal de transporte ferroviario
- Para transporte nacional
  - Ampliar uso de mega trucks
  - Explorar camión eléctrico para distancias cortas
  - Explorar Gas licuado con IDL
  - Optimizar saturación camiones VCU (Vehicle Capacity Utilisation)

#### > Instalación de parque fotovoltaico en la fábrica de Reus

A inicios de 2022, la Compañía puso en marcha su primer parque solar fotovoltaico en su centro de producción de café tostado que tiene ubicado en Reus (Tarragona). La instalación, que se puso en marcha de la mano de Enertika —empresa proveedora de servicios energéticos—, cuenta con más de 1.500 paneles de última generación situados en los terrenos de la fábrica, ocupando una extensión de una hectárea, y generando un total de 1,1 GWh, destinados al autoconsumo, lo que representa el 30% de las necesidades eléctricas de la fábrica.

#### > Firmado contrato entre Nestlé y BayWa r.e. para la compra de energía que será generada por un nuevo parque solar español

En marzo de 2022, se llevó a cabo la firma de un acuerdo de 10 años de compra de energía eléctrica (PPA, del inglés Power Purchase Agreement) con la compañía global de energía

renovable, BayWa r.e., para abastecerse con la energía eléctrica generada por el nuevo parque solar que se construirá cerca de Ciudad Real, en Castilla-La Mancha. Este generará 62 GWh de energía solar cada año para alimentar las operaciones de Nestlé en España y Portugal. Se espera que el parque solar "PICÓN", de 50 MW, entre en funcionamiento a lo largo de 2023. La energía que se producirá a partir de la nueva planta equivale a un ahorro anual de más de 70.000 toneladas de CO<sub>2</sub> y electricidad suficiente para abastecer a 25.000 hogares.

#### > Reducción de emisiones en granjas de producción de leche

Más de 2/3 de las emisiones de Nestlé a nivel global provienen de la producción de ingredientes agrícolas que utiliza y que obtiene de las 500.000 granjas con las que trabaja de forma directa y de otros 4,5 millones de explotaciones que contrata a través de proveedores de todo el mundo. Para abordar este tipo de emisiones, Nestlé transformará la forma en que se producen estas materias primas. Las prácticas más intensivas se convertirán en agricultura regenerativa, en beneficio de la naturaleza y para mejorar los ingresos de los agricultores.

En línea con este reto, Nestlé España ha iniciado su cuaderno de ruta para conseguir cero emisiones netas en las granjas lecheras ubicadas en la cornisa cantábrica. En este sentido, la Compañía ha empezado a trabajar con la Fundación Global Nature, dedicada a la protección de la naturaleza, con el objetivo de reducir en un 20% las emisiones asociadas a las granjas que conforman el Radio Lechero en 2030 y alcanzar las cero emisiones netas en 2050.

En el año 2022 se han llevado a cabo 26 medidas en 15 granjas, entre las que destacan las de utilización de energías revolucionarias, la gestión y separación de purines o las relacionadas con el bienestar animal.



### > Agricultura regenerativa

A lo largo de 2022 se ha dado continuidad a los planes presentados en septiembre de 2021 por Nestlé, para apoyar y acelerar la transición a un sistema alimentario regenerativo, que tiene como objetivo proteger y restaurar el medio ambiente y mejorar tanto los medios de vida de los agricultores como el bienestar de las comunidades agrícolas. A nivel mundial, Nestlé trabajará con sus partners, incluida su red de más de 500.000 agricultores y 150.000 proveedores con los que colabora, para promover las prácticas agrícolas regenerativas en el corazón del sistema alimentario.

En España, Nestlé trabaja en colaboración con Fundación Global Nature, organización dedicada a la protección de la naturaleza, en un proyecto de agricultura regenerativa centrado en la producción de cereales para alimentación infantil.

La Compañía y dicha entidad empezaron a trabajar en 2021 en un piloto que se desarrolló con 7 agricultores de la provincia de Valladolid, abarcando una superficie de 1.200 hectáreas y una producción de 5.000 T, con el objetivo de establecer las mejores prácticas aplicables a los cultivos de cereal, de forma que estén alineadas con la agricultura regenerativa, es decir, prestando atención a la conservación del suelo para cuidar su fertilidad y calidad de forma natural.

Tras una primera fase de diagnosis y análisis, se han empezado a realizar los planes de acción centrados en técnicas adecuadas para cada una de dichas explotaciones agrarias. Así, a lo largo de 2022 se ha extendido el proyecto a 23 agricultores, abarcando una superficie de 2.300 hectáreas y una producción de 8.200 T repartidas en distintos tipos de cereales como trigo, cebada, centeno, espelta de avena o maíz.

De esta manera, al final del proyecto se establecerá un catálogo de medidas que servirá como referente para el abastecimiento de cereales teniendo en cuenta esta forma de cultivo y que está previsto que implementen en un futuro próximo los más de 160 agricultores locales con los que trabaja Nestlé España. Dichos agricultores ya producen, en la actualidad, cereales de cultivo sostenible para las papillas infantiles de la Compañía.

Esta iniciativa en materia de Agricultura Regenerativa forma parte de las medidas adoptadas por Nestlé para adaptarse a las consecuencias del cambio climático.

### > Adhesión al Clúster de Cambio Climático de Forética

Nestlé España participa de forma activa –como empresa líder– en el **Clúster de Cambio Climático** impulsado por Forética y formado por 55 grandes empresas que desarrollan el **posicionamiento estratégico frente al cambio climático** en la agenda empresarial. El clúster trabaja en la aproximación corporativa a los riesgos climáticos, profundiza en las implicaciones de la rendición de cuentas en materia ambiental y sigue los avances de la Ley de Cambio Climático y Transición Energética.

En 2022, el Clúster de Cambio Climático centró su trabajo bajo la temática **'Pasando a la acción para el net-zero: más allá de las fronteras empresariales'**, con el objetivo de abordar la necesidad de entender el cambio climático desde una perspectiva más amplia para la empresa, incorporando de forma efectiva a la cadena de suministro y, por otro lado, abordando los últimos avances en materia de reporte climático concretamente en la taxonomía climática y los objetivos de mitigación y adaptación.



Todas las medidas detalladas en este apartado del Informe, así como, en su caso, las detalladas en informes emitidos por Nestlé, S.A. en materia medioambiental, están destinadas **a luchar contra el cambio climático**, siendo uno de los principales drivers del Grupo Nestlé a nivel mundial. Las páginas 17 a 20 de la memoria anual<sup>14</sup> recogen de forma detallada los objetivos, compromisos y medidas aplicadas por Nestlé en esta materia.

#### > Reconocimientos

Nestlé España fue una de las ganadoras de la V edición de los Premios Innovación en el sector de Gran Consumo que concedió la revista Promarca.

En concreto, ha sido reconocida con el primer premio en la categoría de Sostenibilidad por la iniciativa desarrollada junto con Grupo Saica para dar una segunda vida a los residuos plásticos de las fábricas y por el que convierte estos en plástico reciclado para sus embalajes.

Por otro lado, el compromiso de Nestlé España con el medio ambiente fue uno de los factores que contribuyeron al posicionamiento de la empresa en el top 10 general del ranking Merco de reputación en España, destacando los logros conseguidos el pasado año, como fueron las certificaciones de la Alliance for Water Stewardship concedidas al centro de producción de Herrera del Duque (Badajoz) que se suma a las conseguidas en 2021 por la fábrica de salsas de tomate de Miajadas (Cáceres) y la planta embotelladora de Viladrau (Girona), todas ellas reconocidas por realizar una gestión sostenible del agua.

La Compañía también ha sido galardonada con el premio “Logística Sostenible” concedido por la organización empresarial de logística y transporte UNO, que promueve el reconocimiento social, económico y sectorial de esta actividad en nuestro país.

<sup>14</sup> Ver Annual Review 2022 [aquí](#)



## v. Protección de la biodiversidad

El éxito de Nestlé recae en el correcto tratamiento de las fuentes de sus materias primas: tierra, campos, árboles y agua. Nestlé trabaja para proteger la salud y la biodiversidad de estos hábitats, centrando sus esfuerzos en: (i) **preservar los recursos hidráulicos disponibles**; (ii) **eliminar la deforestación de su cadena de suministro**; (iii) **mejorar la gestión del suelo**; y (iv) **proteger los océanos**.

En España, desde 2002, la planta de agua de Nestlé en Viladrau (Girona), situada en el Parque Natural del Montseny, desarrolla una **política de gestión forestal** para contribuir a la mejora de los valores naturales de este espacio y **proteger el medio natural** que da origen a la calidad del agua mineral.

Tal como queda explícito en el convenio firmado entre la propia planta y el Parque Natural de Montseny, espacio protegido donde está ubicada, Nestlé España dispone de un plan de gestión ambiental y mejora continua del área sobre la cual la planta tiene competencia, (auditado interna y externamente), minimizando los impactos ambientales derivados de su actividad y que hipotéticamente pudieran afectar a la integridad del parque (uso de recursos naturales, acústicos, de calidad del aire o acústicos). A través del mencionado convenio, Nestlé España colabora con diversas administraciones locales y provinciales en el desarrollo de actividades medioambientales.

Dentro del marco de este convenio, en abril de 2022 se puso en marcha el proyecto de construcción de 4 balsas con una capacidad total de 19,3 m<sup>3</sup> diseñada para favorecer la reproducción de los anfibios en peligro de extinción. Durante 3 años se hará seguimiento de su eficacia por parte de un herpetólogo haciendo un seguimiento de la rana roja.



También la planta de embotellado de agua mineral de Herrera del Duque se encuentra en zona declarada reserva de la biosfera por la Unesco. De forma análoga al caso de Viladrau, y con objeto de contribuir a la protección medioambiental del espacio, minimizando el impacto de la actividad de Nestlé España en el entorno, en noviembre de 2021 se firmó un convenio con la Diputación de Badajoz, mediante el cual se impulsa el desarrollo de actuaciones programadas vinculadas a la conservación, gestión eficiente, difusión del patrimonio de la Reserva de la Biosfera

En el año 2022 se ha llevado a cabo un interesante proyecto consistente en la mejora del hábitat del jarabugo en el río Benazaire a través de la reforestación de su ribera. La vegetación de ribera juega un papel muy importante para el jarabugo, ya que el hábitat óptimo de la especie en verano son los grandes charcos sombreados por la vegetación de ribera. En diciembre de 2022 se realizó una plantación de 1.100 árboles.

#### > Comunicación de nuestros compromisos medioambientales

Nestlé España ha dado a conocer sus compromisos medioambientales a través del documento **Compromisos con la Tierra**<sup>15</sup>, que constituye una hoja de ruta para minimizar el impacto de sus operaciones en el medio ambiente con acciones en 4 ámbitos: agua, emisiones, residuos -incluido el packaging- y biodiversidad.

Otro ejemplo del firme compromiso de Nestlé España con el medio ambiente es la participación de la empresa, por segundo año consecutivo, en la iniciativa Libera, de Ecoembes, que tuvo lugar el mes de septiembre de 2022 y en la que voluntarios, personas trabajadoras de la compañía y familiares, recogieron basura en la naturaleza –que coloquialmente se conoce como “basuraleza”- en distintos entornos naturales.



<sup>15</sup> Ver documento “Compromisos con la Tierra” [aquí](#)

# E. Información sobre cuestiones sociales y relativas al personal

- **4.116** personas trabajadoras<sup>16</sup>
- **10** convenios colectivos
- **Medidas para fomentar la conciliación laboral y personal**
- **94,44%** de los contratos totales son contratos indefinidos
- **52.102** horas de formación al personal

**100%** de las personas trabajadoras está cubiertas por convenio colectivo

## i. Introducción

Nuestra ambición es construir una organización diversa, inspiradora y preparada para los retos del futuro. En 2022 nos enfrentamos a un mundo post pandemia, en el que el cambio continuo en el mercado, la necesidad de desarrollar nuevas competencias y la evolución de las expectativas individuales, hacen que la gestión de personas no sea solamente un factor clave de éxito sino uno de nuestros más grandes retos. Ofrecer una oferta de valor al empleado competitiva es el centro de nuestra estrategia, en donde la innovación en la definición de nuevos modelos de trabajo apalancados en flexibilidad y adaptabilidad, el aprendizaje continuo, el apoyo al desarrollo del talento joven, un ambiente de trabajo diverso e inclusivo y paquetes de beneficios pensados en el bienestar holístico de nuestros empleados, nos permiten crear oportunidades de desarrollo más atractivas y estar a la delantera en la atracción y fidelización de nuestro talento.

## ii. Número total y distribución de empleados/as

Total de empleados/as de Nestlé España					
2021			2022		
Hombres	Mujeres	Total	Hombres	Mujeres	Total
2.455	1.714	<b>4.169</b>	2440	1676	<b>4116</b>

### a) Categorización por clasificación profesional

	2021			2022		
	Hombres	Mujeres	Total	Hombres	Mujeres	Total
<b>Dirección</b>	15	5	20	13	5	<b>18</b>
<b>Empleados/as</b>	735	920	1.655	750	928	<b>1.678</b>
<b>Equipo de ventas</b>	316	170	486	311	163	<b>474</b>
<b>Obreros/as</b>	1.389	619	2.008	1.366	580	<b>1.946</b>
<b>Total</b>	2.455	1.714	4.169	<b>2.440</b>	<b>1.676</b>	<b>4.116</b>

<sup>16</sup> El número de personas trabajadoras detallado en este apartado se corresponde con el número de personas empleadas por Nestlé España, S.A. en fecha 31 de diciembre de 2022, sin atender a su grado de ocupación en la Compañía. A efectos aclaratorios, se hace constar que los empleados de Suplementos Solgar, S.L.U. y Atrium Innovations España, S.L.U. incorporados a Nestlé España, S.A. como resultado de la fusión por absorción el 31 de diciembre de 2022, no se incluyen en el cómputo.

b) Categorización por edad

	2021			2022		
	Hombres	Mujeres	Total	Hombres	Mujeres	Total
<b>18-35 años</b>	670	517	1.187	638	475	<b>1.113</b>
<b>36-50 años</b>	1.229	952	2.181	1.234	942	<b>2.176</b>
<b>Más de 50 años</b>	556	245	801	568	259	<b>827</b>
<b>Total</b>	<b>2.455</b>	<b>1.714</b>	<b>4.169</b>	<b>2.440</b>	<b>1.676</b>	<b>4.116</b>

c) Clasificación por modalidades de contrato de trabajo

		2021			2022		
		Hombres	Mujeres	Total	Hombres	Mujeres	Total
<b>Contrato indefinido</b>	Tiempo completo	2.261	1.557	3.818	2.309	1.566	<b>3.875</b>
	Tiempo parcial	4	5	9	5	7	<b>12</b>
	<b>Total indefinidos</b>	<b>2.265</b>	<b>1.562</b>	<b>3.827</b>	<b>2314</b>	<b>1.573</b>	<b>3.887</b>
<b>Contrato temporal</b>	Tiempo completo	188	142	330	125	96	<b>221</b>
	Tiempo parcial	2	10	12	1	7	<b>8</b>
	<b>Total temporales</b>	<b>190</b>	<b>152</b>	<b>342</b>	<b>126</b>	<b>103</b>	<b>229</b>
<b>Total contratos</b>		<b>2.455</b>	<b>1.714</b>	<b>4.169</b>	<b>2.440</b>	<b>1.676</b>	<b>4.116</b>

		2021				2022			
		18-35 años	36-50 años	Más de 50 años	Total	18-35 años	36-50 años	Más de 50 años	Total
<b>Contrato indefinido</b>	Tiempo completo	900	2.120	798	3.818	918	2.136	821	<b>3.875</b>
	Tiempo parcial	4	4	1	9	1	8	3	<b>12</b>
	<b>Total indefinidos</b>	<b>904</b>	<b>2124</b>	<b>799</b>	<b>3.827</b>	<b>919</b>	<b>2.144</b>	<b>824</b>	<b>3.887</b>
<b>Contrato temporal</b>	Tiempo completo	274	54	2	330	188	30	3	<b>221</b>
	Tiempo parcial	9	3	0	12	6	2	0	<b>8</b>
	<b>Total temporales</b>	<b>283</b>	<b>57</b>	<b>2</b>	<b>342</b>	<b>194</b>	<b>32</b>	<b>3</b>	<b>229</b>
<b>Total contratos</b>		<b>1.187</b>	<b>2.181</b>	<b>801</b>	<b>4.169</b>	<b>1.113</b>	<b>2.176</b>	<b>827</b>	<b>4.116</b>

		2021					2022				
		Dirección	Empl.	Equipo de ventas	Obrer.	Total	Dirección	Empl.	Equipo de ventas	Obrer.	Total
<b>Contrato indefinido</b>	Tiempo completo	20	1.556	482	1.760	3.818	18	1.586	467	1.804	<b>3.875</b>
	Tiempo parcial	0	4	0	5	9	0	7	0	5	<b>12</b>
	<b>Total indefinidos</b>	20	1.560	482	1.765	3.827	18	1.593	467	1.809	<b>3.887</b>
<b>Contrato temporal</b>	Tiempo completo	0	87	4	239	330	0	82	7	132	<b>221</b>
	Tiempo parcial	0	8	0	4	12	0	3	0	5	<b>8</b>
	<b>Total temporales</b>	0	95	4	243	342	0	85	7	137	<b>229</b>
<b>Total contratos</b>		20	1.655	486	2.008	4.169	<b>18</b>	<b>1.678</b>	<b>474</b>	<b>1.946</b>	<b>4.116</b>

d) Promedio anual de contratos por modalidades y desglosado por sexo, edad y clasificación profesional

		2021			2022		
		Hombres	Mujeres	Total	Hombres	Mujeres	Total
<b>Contrato indefinido</b>	Tiempo completo	2.235	1.524	3.759	2.313	1.585	3.898
	Tiempo parcial	3	7	10	4	6	10
	<b>Total indefinidos</b>	2.238	1.531	3.769	2.317	1.591	3.908
<b>Contrato temporal</b>	Tiempo completo	213	149	362	169	112	281
	Tiempo parcial	2	10	12	2	9	11
	<b>Total temporales</b>	215	159	374	171	121	292
<b>Total contratos</b>		24.53	1.690	4.143	<b>2.488</b>	<b>1.712</b>	<b>4.200</b>



		2021				2022			
		18-35 años	36-50 años	Más de 50 años	Total	18-35 años	36-50 años	Más de 50 años	Total
<b>Contrato indefinido</b>	Tiempo completo	829	2.098	832	3.759	894	2.145	859	3.898
	Tiempo parcial	4	4	2	10	1	7	2	10
	<b>Total indefinidos</b>	833	2.102	834	3.769	895	2.152	861	3.908
<b>Contrato temporal</b>	Tiempo completo	292	67	4	363	234	44	3	281
	Tiempo parcial	8	3	0	11	8	3	0	11
	<b>Total temporales</b>	300	70	4	374	242	47	3	292
<b>Total contratos</b>		1.133	2.172	838	4.143	<b>1.137</b>	<b>2.199</b>	<b>864</b>	<b>4.200</b>

		2021					2022				
		Dirección	Empl.	Equipo de ventas	Obrer.	Total	Dirección	Empl.	Equipo de ventas	Obrer.	Total
<b>Contrato indefinido</b>	Tiempo completo	20	1.478	543	1.717	3.758	18	1.572	472	1.836	<b>3.898</b>
	Tiempo parcial	0	5	1	5	11	0	6	0	4	<b>10</b>
	<b>Total indefinidos</b>	20	1.483	544	1.722	3.769	18	1.578	472	1.840	<b>3.908</b>
<b>Contrato temporal</b>	Tiempo completo	0	94	6	263	363	0	93	7	181	<b>281</b>
	Tiempo parcial	0	6	0	5	11	0	5	0	6	<b>11</b>
	<b>Total temporales</b>	0	100	6	268	374	0	98	7	187	<b>292</b>
<b>Total contratos</b>		20	1.583	550	1.990	4.143	<b>18</b>	<b>1.676</b>	<b>479</b>	<b>2.027</b>	<b>4.200</b>

### iii. Remuneraciones medias<sup>17</sup> desagregadas por categoría profesional, sexo y edad

#### a) Categorización por clasificación profesional

	2021			2022		
	Hombres	Mujeres	Total	Hombres	Mujeres	Total
<b>Dirección<sup>18</sup></b>	194.324	162.882	186.449	195.574	169.267	188.266
<b>Empleados/as<sup>19</sup></b>	56.889	49.434	52.745	59.322	51.377	54.928
<b>Equipo de ventas</b>	50.028	50.791	50.295	50.588	52.274	51.168
<b>Obremos/as</b>	30.448	30.594	30.493	32.928	31.596	32.530
<b>Total</b>	41.886	43.096	42.383	44.186	44.970	44.506

#### b) Categorización por edad

	2021			2022		
	Hombres	Mujeres	Total	Hombres	Mujeres	Total
<b>18-35 años</b>	33.872	37.198	35.321	35.414	37.945	36.498
<b>36-50 años</b>	41.867	44.528	43.031	44.552	46.744	45.502
<b>Más de 50 años</b>	51.317	49.702	50.823	53.184	51.406	52.627
<b>Total</b>	41.886	43.096	42.383	44.186	44.970	44.506



<sup>17</sup> El importe, en euros, se corresponde con la media de los salarios al 100%.

<sup>18</sup> Datos recalculados según criterio 2022, que separa los datos de la categoría "Dirección" de los de la categoría "Empleados/as".

<sup>19</sup> Datos recalculados según criterio 2022, que separa los datos de la categoría "Dirección" de los de la categoría "Empleados/as".

**iv. Brecha salarial<sup>20</sup>**

Brecha salarial 2021 <sup>21</sup>	Brecha salarial 2022
-2,89%	-1,77%

**v. Remuneración media<sup>22</sup> de consejeros y directivos desagregada por sexo<sup>23</sup>****a) Ejercicio 2022**

Hombres	Mujeres	Total
413.485	326.450	389.308

En 2022 ha habido un cambio del 27% de los directivos.

**b) Ejercicio 2021<sup>23</sup>**

Hombres	Mujeres	Total
394.486	339.053	363.956

**vi. Número de despidos por sexo, clasificación profesional y edad****a) Despidos totales por sexo**

2021			2022		
Hombres	Mujeres	Total	Hombres	Mujeres	Total
37	17	54	42	9	51

**b) Despidos por clasificación profesional**

	2021	2022
	% de la plantilla total a 31/12/2021	% de la plantilla total a 31/12/2022
<b>Empleados/as</b>	0,74%	0,61%
<b>Equipo de ventas</b>	0,31%	0,29%
<b>Obremos/as</b>	0,24%	0,34%
<b>Total</b>	1,29%	1,24%

**c) Despidos por edad**

	2021	2022
	% de la plantilla total a 31/12/2021	% de la plantilla total a 31/12/2022
<b>Menores de 40 años</b>	0,19%	0,10%
<b>Más de 40 años</b>	1,10%	1,14%
<b>Total</b>	1,29%	1,24%

<sup>20</sup> Brecha Salarial de género: diferencia entre la media salarial de los hombres comparada con la media salarial de las mujeres, tomando como base 100 los hombres. (Brecha negativa = % en que la media salarial de las mujeres es superior a la media salarial de los hombres; brecha positiva = % en que la media salarial de los hombres es superior a la media salarial de las mujeres)

<sup>21</sup> Datos de 2021 recalculados según criterio 2022, considerando la media salarial y no la mediana.

<sup>22</sup> El importe, en Euros, se corresponde la media de las remuneraciones anuales percibidas. Incluye la retribución fija, la retribución variable a corto y largo plazo, dietas, indemnizaciones, el pago a los sistemas de previsión de ahorro a largo plazo y cualquier otra percepción.

<sup>23</sup> Datos del 2021 recalculados según criterio del 2022 (media de remuneraciones anuales percibidas).

## vii. Personas trabajadoras con discapacidad

En Nestlé España cumplimos con el 2% a efectos del cumplimiento de la LGD (Ley General de los derechos de las personas con Discapacidad y de su inclusión social) y actualmente contamos con 62 personas con discapacidad contratadas (en 2021 contábamos con 58 personas). La Compañía está firmemente comprometida y fomenta su integración en el mercado laboral para contribuir en su desarrollo personal y profesional y así conseguir un entorno laboral más inclusivo. La inclusión e integración laboral de las personas con discapacidad es una de nuestras prioridades y para ello llevamos a cabo diferentes acciones. Entre ellas, promovemos becas en diferentes universidades del ámbito nacional para desarrollar talento altamente cualificado con formación universitaria, les orientamos y ayudamos en la elaboración de Currículums y en definitiva en la adquisición de los conocimientos y competencias necesarias para incorporarse posteriormente al mundo profesional.

Disponemos de las medidas necesarias para garantizar que el personal con discapacidad pueda acceder a su puesto de trabajo y desarrollar correctamente su actividad profesional. Adicionalmente, los centros de trabajo de Nestlé España disponen de áreas accesibles y debidamente habilitadas para garantizar la recepción de externos o personal de otros centros de trabajo con movilidad reducida.



### viii. Organización del tiempo de trabajo

Nestlé España dispone de **jornadas partidas y jornadas a turnos**. La distribución de las horas de trabajo se realiza en 5, 6 o 7 días, con los descansos semanales correspondientes.

Las horas laborables anuales se distribuyen de la siguiente forma:

	2021	2022
	Horas (por colaborador/a)	Horas (por colaborador/a)
Jornada partida	1.768	1.768
Jornada a turnos	1.712,45	1.712,45

### ix. Número total de horas de absentismo

Se detalla a continuación el número total de horas de absentismo en Nestlé España, en la que se atiende a ausencias por enfermedad, accidentes laborales y licencias<sup>24</sup>.

2021			2022		
Nº total horas absentismo			Nº total horas absentismo		
Hombres	Mujeres	Total	Hombres	Mujeres	Total
265.939,21	218.247,44	484.186,65	245.121,99	214.185,75	459.307,74

### x. Medidas para la conciliación familiar de los progenitores y procurar la desconexión laboral

En su propósito de **mejorar la calidad de vida y contribuir a un futuro más saludable**, Nestlé España dispone de políticas, procedimientos, directrices y best practices específicas en materia sociolaboral que velan por el bienestar personal de sus trabajadores/as, fomentando la conciliación de su vida profesional y personal o familiar y preservando que no sean molestados/as fuera de los horarios de trabajo.

#### a) Flexibilidad horaria y espacial

Todo el personal de Nestlé España con horario partido y flexible disfruta de un horario laboral con **flexibilidad en la hora de entrada** (de 7:30h a 9:30h) y de **salida** (de 16:00 a 19:00), así como en el **momento de la comida** (de 12:00 a 15:00h), con un mínimo de 30 minutos para el descanso de la comida, que les permite ajustar su jornada laboral a fin de conciliar su vida profesional y personal.

Adicionalmente, el personal de Nestlé España puede realizar **salidas dentro de su horario laboral**, y siempre que la organización del trabajo lo permita, para atender temas personales, recuperando las horas utilizadas a lo largo del año.

#### b) Gestión del tiempo

A fin de promover un cumplimiento del horario flexible de entrada y salida, existen directrices para que las **reuniones se realicen dentro de los límites de presencia obligada**, entre el

<sup>24</sup> Quedan excluidos los permisos por nacimiento y lactancia.

<sup>25</sup> Destaca la Guía Global de Trabajo Flexible de Nestlé, de uso interno.





inicio (9:30h) y el fin (16:00) de la jornada laboral establecida por cada centro de trabajo, salvo en casos excepcionales o por acuerdo de las personas convocadas.

Se fomenta la realización de reuniones por videoconferencia para evitar desplazamientos del personal entre diferentes centros de trabajo.

Las personas de la Compañía que ejercen como *People Managers* disponen de una mayor autonomía para gestionar casos puntuales de flexibilidad en la jornada de sus equipos, allí donde el trabajo lo permite (p.e. flexibilización puntual del horario habitual por algún motivo, realización de videoconferencias, etc.).

### c) Derecho a la desconexión digital

Desde julio de 2020, todo el personal de Nestlé España tiene reconocido expresamente el **derecho a la desconexión digital**, incluido el personal que teletrabaja. Como consecuencia de ese derecho, nadie tiene la obligación de conectarse digitalmente durante sus periodos de descanso. Con la intención de reforzar este compromiso, se ha aprobado la Política Interna relativa a la desconexión digital de los colaboradores de Nestlé en España<sup>26</sup>.

Asimismo, se ha realizado una formación y sensibilización obligatoria para todo el personal sobre techno-estrés y la influencia y consecuencias de la fatiga informática en nuestra vida privada y profesional y las medidas a realizar para minimizarlo.

### d) Apoyo parental

Con el objetivo de facilitar la conciliación entre la vida personal y profesional, a lo largo de 2022 Nestlé España ha implementado las medidas previstas en la Política Global de Apoyo Parental<sup>27</sup> que no hace distinciones por razón de género y reconoce todo tipo de realidades

<sup>26</sup> De uso interno.

<sup>27</sup> De uso interno.



familiares. Entre las medidas más destacables de dicha política se encuentra la **ampliación del permiso por nacimiento hasta las 18 semanas** y la creación de **salas de lactancia en todos los centros con más de 50 personas trabajadoras**.

#### e) Otras medidas

Además de las anteriores, Nestlé España ofrece a su personal otras medidas de conciliación y desconexión laboral adecuadas a las circunstancias personales y profesionales de las personas trabajadoras, que se incluyen en los convenios laborales aplicables en los distintos centros de trabajo. Entre otras, se destaca la posibilidad de disfrutar de **vacaciones fraccionadas** o de **días de permiso a cuenta de horas**, la de **compaginar las últimas semanas de la baja por nacimiento con la jornada a tiempo parcial** o de **acumular las horas de lactancia**, o la de **solicitar adaptaciones y reducciones de jornada adecuadas** a las circunstancias cada persona trabajadora.

#### **xi. Prevención de Riesgos Laborales, accidentes de trabajo y enfermedades profesionales**

Nestlé en España articula la gestión preventiva a través de un **Servicio de Prevención Mancomunado** (en adelante, el "**SPM Nestlé**"), que da cobertura a la totalidad de los centros y personas trabajadoras de las sociedades constituyentes, incluyendo Nestlé España.

El SPM Nestlé, con sede en la Oficina Central de Esplugues de Llobregat (Barcelona), aporta los **recursos humanos y materiales necesarios** y adecuados para realizar las acciones

preventivas, a fin de garantizar la protección de la seguridad y salud de las personas trabajadoras, asesorando y asistiendo para ello a los directivos, mandos y las personas trabajadoras y a sus representantes legales.

El **Sistema de Gestión de la Seguridad y Salud en el Trabajo** implantado es conforme a la norma **ISO 45001 y certificado por una entidad acreditada por ENAC**. El sistema de gestión permite integración de la gestión preventiva en la gestión global y el desarrollo de una cultura preventiva en la organización sustentada en el compromiso y liderazgo de la Dirección.

Más allá de la Prevención de Riesgos Laborales, el compromiso de Nestlé con la salud y el bienestar de su plantilla viene de lejos. La realización de chequeos médicos periódicos, la promoción de estilos de vida saludable y las actividades de prevención cardiovascular se vienen desarrollando en la Compañía desde los años ochenta. A estos, en los últimos años se han añadido programas dirigidos a la detección precoz del cáncer - como el de cuello de útero y mama, próstata, o colon-, o campañas de prevención del glaucoma.

Desde los **Servicios Médicos**, se cubren dos grandes ejes de trabajo, por un lado, la **prevención de la enfermedad** y por otro la **promoción de hábitos saludables**.

El **Comité de Seguimiento de Covid-19** ha continuado trabajando en la adopción de las medidas necesarias, en base a la evolución de la pandemia y las recomendaciones de las autoridades y de la propia empresa a todos los niveles. Se han mantenido las medidas preventivas y el seguimiento del estado de cada centro de trabajo para poder actuar en caso de que fuera necesario: la línea 24/7 para reportar casos, contactos estrechos y aclarar cualquier consulta que pudiera surgir ha permanecido habilitada

#### a) Total de accidentes con baja (excluido *in itinere*)

Accidentes con baja					
2021 <sup>28</sup>			2022 <sup>29</sup>		
Hombres	Mujeres	Total	Hombres	Mujeres	Total
23	8	31	20	8	28

Índice de frecuencia <sup>30</sup>			
2021		2022	
Hombres	Mujeres	Hombres	Mujeres
5,30	2,64	4,64	2,70

Índice de gravedad <sup>31</sup>			
2021		2022	
Hombres	Mujeres	Hombres	Mujeres
0,31	0,18	0,21	0,26

<sup>28</sup> No se incluyen accidentes *in itinere*.

<sup>29</sup> No se incluyen accidentes *in itinere*.

<sup>30</sup> El **índice de frecuencia** relaciona el número de accidentes con baja en jornada de trabajo registrados en el periodo de estudio y el número total de horas trabajadas en dicho periodo. Se calcula por la expresión: (Nº total de accidentes x 1.000.000 / Nº total de horas trabajadas). Representa el número total de accidentes con baja en jornada de trabajo por cada millón de horas trabajadas.

<sup>31</sup> El **índice de gravedad** relaciona el número de jornadas totales perdidas por accidentes con baja en jornada de trabajo (incluidas aquellas jornadas correspondientes al periodo de estudio pero cuya baja se produjo en periodos anteriores) durante un periodo de tiempo y el total de horas trabajadas durante dicho periodo. Se calcula por la expresión: (Nº de jornadas perdidas por accidentes x 1.000) / Nº total de horas trabajadas). Representa el número de jornadas perdidas por los accidentes de trabajo con baja en jornada de trabajo por cada mil horas de trabajo.

**b) Total de accidentes (incluidos *in itinere*):**

Accidentes						
	2021			2022		
	Hombres	Mujeres	Total	Hombres	Mujeres	Total
<b>Accidentes <i>in itinere</i> con baja</b>	3	3	6	7	8	15
<b>Accidentes <i>in itinere</i> sin baja</b>	4	3	7	0	5	5
<b>Accidentes sin baja excluidos <i>in itinere</i></b>	41	16	57	15	14	29
<b>Accidentes con baja excluidos <i>in itinere</i></b>	23	8	31	20	8	28
<b>Accidentes graves o muy graves</b>	0	0	0	0	0	0
<b>Total de accidentes (incluidos <i>in itinere</i>)</b>	71	30	101	42	35	77

Índices		
	2021	2022
<b>Índice de gravedad total</b> <sup>32</sup>	0,26 (Sector 0,84)	0,23 (Sector 0,84)
<b>Índice de frecuencia total</b> <sup>33</sup>	4,21 (Sector 26,40)	3,85 (Sector 26,40)
<b>Índice de incidencia total</b> <sup>34</sup>	743,58 (Sector 5267,5)	680,27 (Sector 5267,5)

<sup>32</sup> El **índice de gravedad** relaciona el número de jornadas totales perdidas por accidentes con baja en jornada de trabajo (incluidas aquellas jornadas correspondientes al periodo de estudio pero cuya baja se produjo en periodos anteriores) durante un periodo de tiempo y el total de horas trabajadas durante dicho periodo. Se calcula por la expresión: (Nº de jornadas perdidas por accidentes x 1.000) / Nº total de horas trabajadas). Representa el número de jornadas perdidas por los accidentes de trabajo con baja en jornada de trabajo por cada mil horas de trabajo.

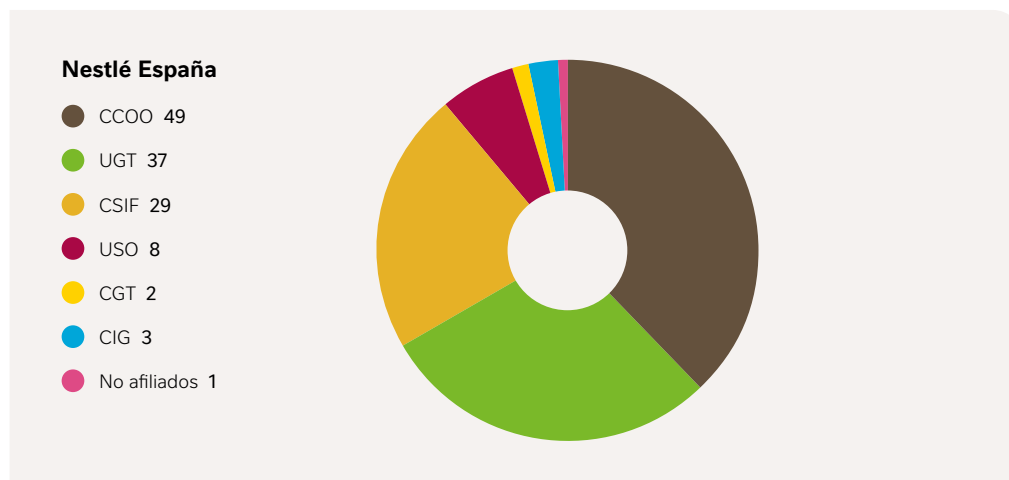
<sup>33</sup> El **índice de frecuencia** relaciona el número de accidentes con baja en jornada de trabajo registrados en el periodo de estudio y el número total de horas trabajadas en dicho periodo. Se calcula por la expresión: (Nº total de accidentes x 1.000.000 / Nº total de horas trabajadas). Representa el número total de accidentes con baja en jornada de trabajo por cada millón de horas trabajadas.

<sup>34</sup> El **índice de incidencia** relaciona el número de accidentes con baja en jornada de trabajo registrados en un periodo de tiempo y el número medio de trabajadores expuestos en dicho periodo. Se calcula por la expresión: (Nº total de accidentes x 100.000 / Nº medio de personas expuestas). Representa el número de accidentes con baja en jornada de trabajo (excluidos los "in itinere") por cada cien mil personas expuestas.

En el ejercicio 2022, al igual que en 2021, no se han declarado en Nestlé España enfermedades profesionales.

**xiii. Organización del diálogo social**

Nestlé España cuenta con 11 Comités de Empresa en los diferentes centros de trabajo, que representan a todas las personas trabajadoras de la Compañía, y cuya composición actual es la siguiente:





Asimismo, con el objetivo de afianzar la cultura del diálogo social, la **Política de Relaciones de Trabajo de Nestlé**<sup>35</sup> proporciona un marco de referencia para las relaciones colectivas con los sindicatos y otros representantes de las personas trabajadoras con base en el apartado de “Nuestra Gente” de los **Principios Corporativos Empresariales de Nestlé**<sup>36</sup> y en la **Política de Recursos Humanos de Nestlé**<sup>37</sup>.

Para ello, Nestlé España ha constituido, de acuerdo con la representación de las personas trabajadoras y de los sindicatos los siguientes órganos internos:

Órgano	Desde	Participantes	Objeto
<b>Comisión de Formación Nacional</b>	1994	Representantes de los trabajadores de los sindicatos mayoritarios y del grupo de no afiliados. <sup>41</sup>	Dar respuesta a las necesidades formativas por centro de trabajo. Tiene la competencia de la firma del Acuerdo de Formación anual.
<b>Secciones Sindicales Estatales</b>	2002	Se constituyeron con los sindicatos UGT y CCOO.	Seguir los diferentes asuntos de interés o de actualidad de los diferentes centros de trabajo.
<b>Foro Estatal de Información y Consulta</b>	2008	<ul style="list-style-type: none"> <li>• 18 representantes de los trabajadores;</li> <li>• 10 representantes de la empresa; y</li> <li>• 2 asesores externos de los sindicatos CCOO y UGT.</li> </ul>	Promover el intercambio de información, diálogo y consulta sobre materias del Comité Europeo de Nestlé y otras de interés local y general: situación económica y financiera, evolución de actividades, seguridad y salud laboral, políticas internas, etc.
<b>Consejo de Seguridad y Salud</b>	2011	<ul style="list-style-type: none"> <li>• 6 representantes de las personas trabajadoras; y</li> <li>• 6 representantes de la empresa.</li> </ul>	Entre otras cuestiones, conocer de los proyectos en materia de seguridad que se van a llevar a cabo en la empresa; conocer de la planificación de la prevención anual del Servicio de Prevención Mancomunado; ser informados de la memoria anual del Servicio de Prevención Mancomunado; promover las mejores prácticas de salud y seguridad en aras a prevenir la siniestralidad; y analizar la siniestralidad y proponer medidas preventivas.

<sup>35</sup> Disponible la versión vigente, aprobada en 2010, en Política de Relaciones de Trabajo de Nestlé

<sup>36</sup> Disponible la versión vigente, aprobada en 2020, en Principios Corporativos Empresariales

<sup>37</sup> Disponible la versión vigente, aprobada en 2012, en Política de Recursos Humanos de Nestlé



De forma paralela, Nestlé promueve el diálogo colectivo interno para asegurarse de que se establece una **comunicación directa y frecuente** en el lugar de trabajo entre la dirección y las personas trabajadoras, tanto si están afiliados/as a sindicatos o no, de modo que se puedan discutir asuntos de interés común para ayudar a que el personal adquiera una comprensión completa de las actividades y de los objetivos del negocio<sup>38</sup>.

### **Convenios colectivos**

Todos los trabajadores/as de Nestlé España están cubiertos por convenio colectivo.

Actualmente, Nestlé España dispone de **10 convenios colectivos** de centro de trabajo que **dan cobertura a todo el personal** y que regulan materias relativas a:

- organización del trabajo;
- sistema de clasificación profesional;
- promociones;
- vacantes;
- formación profesional;
- política salarial (devengo salarial, distribución del salario anual, retribución variable, pluses, gastos, etc.);
- jornada laboral (distribución, vacaciones, licencias);
- conciliación de vida personal y profesional (permisos por nacimiento, permisos personales, excedencias);
- prestaciones sociales;
- plan de compensación personal;
- actividades culturales, recreativas y deportivas;
- seguros.

Los convenios colectivos no incluyen aspectos relacionados con la salud y seguridad laboral.

### **Formación**

Nestlé España está comprometida con la **formación continua de su plantilla**. Desde su incorporación a la Compañía, comenzando por un **programa de onboarding**, las personas trabajadoras de Nestlé España gozan de una amplia gama de posibilidades de formación. Además de disponer de un **catálogo de formación (presencial, virtual y online)** validado anualmente por una comisión interdisciplinar que incluye a los representantes de las personas trabajadoras, se dispone de **itinerarios formativos en función del rol** que la persona trabajadora desarrolla en la Compañía.

Nestlé impulsa el concepto que **cada persona trabajadora es el dueño/a de su desarrollo**, y pone a disposición una serie de espacios y herramientas para que de la mano su *People Manager* pueda definir un plan de desarrollo enfocado a alcanzar sus metas profesionales. Así mismo, cada puesto de trabajo cuenta con un marco de competencias y experiencias claves para dicho rol, lo que permite a cada trabajador hacer una autoevaluación y de esta manera establecer un plan de desarrollo enfocado que le permita alcanzar el éxito.

<sup>38</sup> Apartado 7 de la Política de Relaciones de Trabajo de Nestlé

La estandarización a nivel global de Nestlé de los procesos y posiciones también ha facilitado un **aumento de formaciones globales ofertadas, sobre todo en formato digital**, que son accesibles para todas las personas trabajadoras de Nestlé a nivel global y que incrementa el número de horas de formación en este formato.

La Formación se ha posicionado como un factor clave en la atracción y fidelización de talento, por lo que en estamos trabajando en ajustar nuestra propuesta de valor para hacerla más atractiva a nuestros empleados y al mismo tiempo reforzar competencias claves para el negocio en áreas como digital, e-commerce, data analytics entre otras.

Se detallan a continuación las **horas destinadas a formación** por parte de las personas trabajadoras de Nestlé España, desagregadas por categorías profesionales:

Categoría	Horas de formación	
	2021	2022
Dirección	105	64
Empleados/as	17.011	22.212
Equipos de ventas	6.553	5.055
Obreros/as	23.477	24.771
<b>Total</b>	<b>47.146</b>	<b>52.102</b>



## XV. Promoción de la igualdad entre hombres y mujeres y la no discriminación

Desde su fundación, el Grupo Nestlé ha estado comprometido con la integración de la **igualdad de oportunidades entre mujeres y hombres en la organización**, siendo una fiel defensora del respeto por las diversas culturas, tradiciones y de la no discriminación por razón de la nacionalidad, religión, raza, sexo o edad y orientación sexual.

Este compromiso se refleja en las políticas de alto nivel y específicas de Nestlé, desde sus **Principios Corporativos**<sup>39</sup> hasta su **Código de Conducta Empresarial**<sup>40</sup> o la **Política de Recursos Humanos**<sup>41</sup>.

Nestlé España se adhirió en 1998 al Programa Óptima (promovido por el Instituto de la Mujer) y, desde entonces, ha participado activamente en acciones concretas para **garantizar la igualdad de oportunidades entre hombres y mujeres que trabajan en la Compañía**. Adicionalmente, tras la entrada en vigor de la Ley 3/2007, de 22 de marzo, para la igualdad efectiva entre hombres y mujeres, Nestlé implantó Planes de Igualdad para los distintos centros de trabajo, que terminaron por consolidarse en un **Plan de Igualdad** único para toda la Compañía en 2013. Posteriormente, en noviembre de 2016 se firmó el II Plan de Igualdad de Nestlé España que actualmente se encuentra prorrogado ya que a la fecha de emisión de del presente Informe, se está negociando el III Plan de Igualdad conforme a los nuevos Reglamentos 901/2020, de 13 de octubre, por el que se regulan los planes de igualdad y su registro y se modifica el Real Decreto 713/2010, de 28 de mayo, sobre registro y depósito de convenios y acuerdos colectivos de trabajo y Real Decreto 902/2020, de 13 de octubre, de igualdad retributiva entre mujeres y hombres. Fruto de estos planes anteriores, Nestlé ha llevado a cabo diversas medidas en materia de igualdad y entre las cuales se encuentra el protocolo de prevención, garantías y canales de comunicación de situaciones de discriminación o acoso.

Este Plan, que se revisa anualmente por la **Comisión de Igualdad** de la Compañía, incluye las medidas implementadas por Nestlé y sobre las que se trabaja de forma continua para



<sup>39</sup> Apartado 2 "Nuestra Gente": del documento "Principios Corporativos Empresariales Nestlé"

<sup>40</sup> Artículo 12 "Discriminación y Acoso" en "Código de conducta empresarial Nestlé"

<sup>41</sup> Páginas 2 a 5 de "HR Policy Nestlé"

seguir garantizando la igualdad efectiva entre hombres y mujeres y la no discriminación, de conformidad con los principios y valores de Nestlé.

La Comisión de Igualdad está compuesta por 4 representantes de la empresa y 9 representantes de las personas trabajadoras.

Se detallan a continuación las medidas, divididas por áreas de actuación:

Área de actuación	Objetivo	Medidas de diligencia debida <sup>42</sup>
<b>Comunicación corporativa interna y externa</b>	<ul style="list-style-type: none"> <li>• Transmitir imagen igualitaria y no discriminatoria por razón de sexo, (uso de un lenguaje neutro, sin contenido sexista).</li> <li>• Sensibilizar a toda la plantilla (con implicación de directores/as y <i>People Managers</i>) sobre el nivel de tolerancia cero de Nestlé con cualquier tipo de discriminación o acoso.</li> </ul>	<ul style="list-style-type: none"> <li>• Impulso continuo de la política actual en la materia, consistente en no utilizar lenguaje sexista ni mensajes que puedan interpretarse de manera discriminatoria, tanto en comunicaciones internas como externas.</li> <li>• Revisión cualitativa de la utilización de dichas medidas en las comunicaciones internas y externas.</li> <li>• Revisión anual de un documento corporativo, desde el punto de vista de igualdad de género, en la sesión de la Comisión de Igualdad Nacional.</li> </ul>
<b>Promoción y desarrollo profesional</b>	<ul style="list-style-type: none"> <li>• Garantizar la igualdad de oportunidades y no discriminación entre mujeres y hombres en materia de promoción.</li> <li>• Impulsar el desarrollo profesional y garantizar la retención del talento.</li> <li>• Incrementar la representatividad del sexo menos representado en determinados puestos de trabajo.</li> </ul>	<ul style="list-style-type: none"> <li>• Impulso continuo de la política actual en la materia, consistente en el empleo de un proceso objetivo de promoción, el cual no dé lugar a discriminaciones directas o indirectas.</li> <li>• Medición del número de las promociones que se han producido, desagregadas por sexo.</li> <li>• Promoción, en igualdad de condiciones de idoneidad, de las personas del sexo menos representado en el área del puesto vacante.</li> <li>• Comunicación/publicación en cada centro de trabajo de las vacantes que se produzcan en el mismo.</li> <li>• Identificación del talento existente en los distintos negocios y áreas de la Compañía.</li> <li>• Impulso de las carreras profesionales sin discriminación por sexo, en igualdad de condiciones, mediante planes de desarrollo y seguimiento.</li> </ul>
<b>Selección y contratación de personal</b>	<ul style="list-style-type: none"> <li>• Asegurar el principio de igualdad de trato y no discriminación entre hombres y mujeres en la selección de personal.</li> <li>• Hacer estos principios extensivos a terceras partes externas que intervengan en proceso de selección.</li> <li>• A igualdad de condiciones e idoneidad para el desempeño de las funciones, fomentar la entrada de personas del género menos representado.</li> </ul>	<ul style="list-style-type: none"> <li>• Impulso continuo de la política actual en la materia, consistente en el empleo de políticas y procedimientos objetivos en los procesos de selección y contratación, basados en principios de mérito y capacidad, así como en la adecuación de la persona con el puesto.</li> <li>• Contabilización del número de candidaturas recibidas que cumplan los requisitos para cubrir el puesto, en cada centro de trabajo, desagregadas por sexo.</li> <li>• Sensibilización a las empresas proveedoras de servicios de reclutamiento y selección sobre el cumplimiento de los requisitos exigidos por Nestlé en esta materia.</li> <li>• Selección y contratación de personal en igualdad de condiciones de idoneidad, a las personas del sexo menos representado en el área del puesto vacante.</li> </ul>

<sup>42</sup> Las medidas de diligencia debida en materia de igualdad entre hombres y mujeres están incluidas en el **Plan de Igualdad de Nestlé España** y son objeto de seguimiento y revisión anual.

Área de actuación	Objetivo	Medidas de diligencia debida
<b>Formación</b>	<ul style="list-style-type: none"> <li>• Garantizar la igualdad de oportunidades y no discriminación entre mujeres y hombres en materia de formación.</li> <li>• Mejorar la empleabilidad, polivalencia y expectativas profesionales al objeto de obtener un impacto positivo en el negocio.</li> <li>• Hacer estos principios extensivos a terceras partes.</li> </ul>	<ul style="list-style-type: none"> <li>• Mantenimiento de un sistema de igualdad de oportunidades en el acceso a la formación para el desarrollo profesional de la plantilla.</li> <li>• Contabilización del número de horas de formación que se han impartido desagregadas por sexo.</li> <li>• Comunicación del plan de formación de empresa a toda la plantilla.</li> <li>• Contabilización del número de acciones formativas realizadas y número de participantes por sexo por cada centro de trabajo.</li> <li>• Acciones formativas de reciclaje profesional, en los puestos que, por sus funciones o responsabilidades así lo requieran, a quienes se reincorporan en la Compañía a la finalización de la suspensión de contrato, por maternidad y paternidad, excedencias por cuidado de menores o personas a cargo.</li> <li>• Fomento de la participación de las personas con su contrato suspendido por excedencias basadas en motivos familiares en los cursos destinados a su reciclaje profesional o mejora de su empleabilidad.</li> </ul>
<b>Compensación y beneficios</b>	<ul style="list-style-type: none"> <li>• Aplicar una política salarial y de beneficios sociales que garantice el respeto a los principios de objetividad, equidad y no discriminación por razón de sexo.</li> </ul>	<ul style="list-style-type: none"> <li>• Aseguramiento de que la política salarial actual se caracteriza por la objetividad de sus conceptos.</li> <li>• Seguimiento de las posibles diferencias retributivas de personal sometido a convenio a fin de garantizar que la diferencia está justificada por el abono de complementos de cantidad, calidad o de puesto según el convenio de aplicación.</li> <li>• Seguimiento de las posibles diferencias retributivas de personal empleado a fin de asegurar que las diferencias están justificadas en el cumplimiento de objetivos y nivel de desempeño.</li> <li>• Seguimiento del sistema retributivo a las personas que estén utilizando cualquier medida de conciliación personal, laboral y familiar, a fin de garantizar la igualdad de trato y de valoración en su aplicación.</li> </ul>
<b>Conciliación de la vida personal, familiar y laboral</b>	<ul style="list-style-type: none"> <li>• Favorecer y potenciar el ejercicio igualitario de los derechos de conciliación de la vida personal, familiar y laboral.</li> <li>• Asegurar que estas medidas se conocen y son accesibles a toda la plantilla.</li> </ul>	<ul style="list-style-type: none"> <li>• Comunicación de los derechos de conciliación<sup>43</sup>, haciéndolos accesibles a toda la plantilla.</li> <li>• Datos estadísticos sobre disfrute de permisos y acogimiento a derechos desagregados por sexo.</li> </ul>
<b>Prevención de riesgos laborales con perspectiva de género</b>	<ul style="list-style-type: none"> <li>• Desde la perspectiva de la igualdad de trato entre géneros, mantener la integración en la gestión de la prevención de riesgos.</li> <li>• Asegurar una protección eficaz a las situaciones de embarazo y lactancia.</li> </ul>	<ul style="list-style-type: none"> <li>• Implantación de un protocolo de actuación para situaciones de embarazo y lactancia.</li> <li>• Seguimiento de la siniestralidad en la compañía por géneros (recopilación de número de accidentes desagregados por género).</li> </ul>

<sup>43</sup> Estas medidas son las detalladas en el apartado Medidas para la conciliación familiar de los progenitores y procurar la desconexión laboral de este Informe.



Área de actuación	Objetivo	Medidas de diligencia debida
<b>Sensibilización y cultura</b>	<ul style="list-style-type: none"> <li>• Que la totalidad de la plantilla esté informada, formada y sensibilizada en materia de igualdad entre mujeres y hombres.</li> <li>• Impulsar una cultura de trabajo que garantice la igualdad de oportunidades y un estilo de liderazgo que ponga en valor la diversidad de género de la Compañía mediante la homogeneización de las prácticas internas de trabajo y gestión de personas.</li> </ul>	<ul style="list-style-type: none"> <li>• Difusión interna del conocimiento de los contenidos del Plan de Igualdad, así como el marco normativo vigente en materia de igualdad y conciliación.</li> <li>• Plan de Igualdad accesible y disponible en cada centro de trabajo.</li> <li>• Comunicación al personal de todas las medidas tanto legales como mejoradas por la empresa en materia de conciliación (por ejemplo, a través de trípticos informativos).</li> <li>• Información sobre el Plan de Igualdad en las sesiones de acogida de nuevo personal.</li> </ul>

La **diversidad**, la **inclusión** y el **respeto** son una parte esencial en la cultura de Nestlé, y por ello, la Compañía conmemora varios días al año (día de la mujer, día de la diversidad, Pride/LGBTI, día mundial de la discapacidad) para sensibilizar a todo el personal.

## **xvi. Protección social**

Las personas trabajadoras de Nestlé España pueden incorporarse voluntariamente al Plan de Pensiones promovido por Nestlé, en el que la Compañía aporta 3 euros por cada euro aportado por cada persona trabajadora que se incorpore al Plan, con una garantía mínima de rentabilidad. El Plan incluye, además, un seguro de vida e invalidez<sup>44</sup>.

El Plan de Pensiones del Grupo Nestlé ha sido reconocido internacionalmente como Mejor Plan de Pensiones de España por la revista IPE (Investments & Pensions Europe).

## **xvii. Resultados de la aplicación de las políticas y otras medidas de diligencia debida**

Gracias a la implantación y/o a las mejoras realizadas en las políticas y procedimientos existentes en materia sociolaboral, Nestlé España ha obtenido un **nivel satisfactorio** en las auditorías realizadas en 2022 por un experto independiente sobre **aspectos específicos de recursos humanos, prevención de riesgos laborales e integridad empresarial** (Auditorías CARE) en seis centros de trabajo de Nestlé España.

<sup>44</sup> La información financiera del Plan de Pensiones está incluida en la nota 16.1 y 16.2 de la Memoria de los Estados financieros.

# F. Información sobre el respeto de los derechos humanos

**Riesgo**  
reducido en  
Nestlé España

- **Libertad** de asociación y derecho de negociación colectiva garantizados
- **Tolerancia cero** hacia conductas de discriminación
- **Sistemas de reporte de incumplimientos de normas internas**

## **i** El compromiso de respetar y promover los derechos humanos

Como establecen los Principios Corporativos Empresariales de Nestlé, Nestlé respeta y promueve los derechos humanos en el desarrollo de sus operaciones y toda la cadena de valor, en línea con los Principios Rectores de las Naciones Unidas y los Diez Principios del Pacto Mundial de las Naciones Unidas. Además, Nestlé se compromete a proporcionar a todas las personas trabajadoras en todo el mundo buenas condiciones de trabajo y posibilidades de empleo flexible que respalden un mejor equilibrio entre la vida privada y profesional.

Para garantizar estos compromisos y seguir avanzando en esta línea, en 2021, se publicó a nivel global el **Human Rights Framework y Roadmap**<sup>45</sup> que tiene por objeto desarrollar planes de acción diseñados para mejorar los procedimientos de diligencia debida en materia de derechos humanos a nivel global en las diez áreas clave que se detallan a continuación:



<sup>45</sup> Disponible aquí.

- Trabajo infantil y acceso a la educación
- Trabajo forzoso y contratación responsable
- Ingresos y salario digno
- Igualdad de género, no discriminación y prevención del acoso
- Seguridad y salud en el trabajo
- Libertad de asociación y negociación colectiva
- Derecho al agua y al saneamiento
- Gente indígena y derecho a la tierra de las comunidades locales
- Protección de datos y privacidad
- Acceso a alimentos asequibles y nutritivos

Para ello, desde 2009, cada año se realizan a nivel global análisis de riesgos de impacto en materia de derechos humanos. Además, el Grupo Nestlé fue de las primeras empresas en adoptar los Principios Rectores Sobre las Empresas y los Derechos Humanos de las Naciones Unidas, así como las Líneas Directrices de la Organización para la Cooperación y el Desarrollo Económicos (OCDE) para Empresas Multinacionales.

Nestlé en España, a diferencia de otros mercados, tiene un riesgo reducido en materia de derechos humanos. De hecho, los proveedores con los que trabaja Nestlé España están ubicados mayormente en España y Europa. Por tanto, como se detalla en el apartado iii. a) a continuación, en España, las acciones para respetar y promover los derechos humanos se centran en ofrecer buenas condiciones de trabajo y posibilidades de empleo flexible que permitan un mejor equilibrio entre la vida privada y profesional; en garantizar que se respeten el derecho y la libertad de asociación de los/las colaboradores/as, incluida la organización y participación en Asociaciones y Sindicatos, así como otros derechos fundamentales como son el derecho a la privacidad; y en poner a disposición de los/las colaboradores/as y otros terceros vías de reporte seguras para reportar cualquier incidencia en este sentido.

En este sentido, cabe destacar que, si bien en 2022, en Nestlé España se han identificado y confirmado dos situaciones en las que se ha producido una vulneración de los Derechos Humanos en el ámbito laboral, la Compañía ha adoptado las medidas correctivas correspondientes, las cuales incluyen la imposición de las sanciones a los autores, así como la realización de diferentes acciones de sensibilización, todas ellas con el fin de mitigar el riesgo de esta clase de situaciones.

## ii. Formación

Como muestra de la preocupación de Nestlé sobre estas cuestiones, y en su compromiso de preservar los Derechos Humanos de plantilla y stakeholders en todo momento, la Compañía mantiene su nivel de vigilancia a través de **análisis de riesgos periódicos** e incorporando módulos de **formación interna** actualizados con cursos relativos a estas cuestiones, de modo que todas las personas trabajadoras sean conocedoras de los riesgos sectoriales y de mayor impacto identificados a nivel global, y del comportamiento que se espera de ellas y de los terceros que trabajan para Nestlé, incluidos los de Nestlé España.

En cuanto a formación, desde 2019, se incorporó al listado de e-learning obligatorios de toda la plantilla, un curso de formación específico sobre Derechos Humanos.

### iii. Procedimientos de diligencia debida en materia de derechos humanos

#### a) Respeto de los empleados/as de Nestlé España

Nestlé España apuesta por un **entorno de trabajo diverso y respetuoso**, en el que no solo promueve la igualdad de género, sino también la diversidad cultural, contando en 2022 con personas trabajadoras de 37 nacionalidades distintas.

Así, tal y como establece su **Código de Conducta Empresarial de Nestlé**<sup>46</sup>, Nestlé respeta la **dignidad personal, la privacidad y los derechos personales** de cada persona trabajadora y está comprometida a mantener el lugar de trabajo libre de situaciones de discriminación o acoso. Este principio es una muestra clara del nivel de tolerancia cero que Nestlé adopta ante cualquier discriminación de una persona trabajadora a un/a compañero/a o a terceros por su origen, nacionalidad, religión, raza, género, edad u orientación sexual, o ante cualquier conducta de acoso verbal o físico basada en estas cuestiones o por cualquier otro motivo.

Nestlé España vela por el correcto cumplimiento de la legislación laboral vigente en todo momento, adecuando sus convenios y normas internas a las exigencias normativas y, en una gran variedad de supuestos, reforzando los requisitos exigibles a fin de procurar el **bienestar de su personal** (a través de medidas de flexibilidad y conciliación, licencias y permisos más amplios, etc.)<sup>47</sup>.

En cumplimiento de la legislación española y de las normas internas de Nestlé, **la Compañía no emplea a menores de 16 años** y muestra tolerancia cero ante cualquier forma de explotación infantil.

Nestlé España respeta cualquier acción relacionada con la **libre sindicación y el derecho de su plantilla a la negociación colectiva**, de conformidad con la legislación aplicable<sup>48</sup> y con lo previsto en los **Principios Corporativos de Nestlé**<sup>49</sup>, alineados con los principios del Pacto Mundial de Naciones Unidas.

Con la finalidad de que cualquier persona de Nestlé o ajena a ella pueda reportar la sospecha o la infracción de los principios y valores de Nestlé -entre los que se incluyen aspectos relacionados con la protección de Derechos Humanos- todas las empresas del Grupo Nestlé tienen habilitados **sistemas de reportes de incidencias de Compliance**. De este modo, Nestlé puede disponer de información actualizada sobre los riesgos a los que, por el sector en el que opera, puede enfrentarse, y adoptar rápidamente las medidas necesarias para mitigarlos<sup>50</sup>. A estos efectos, se hace constar que, de las comunicaciones recibidas a través de los canales de denuncia habilitados, durante 2022, dos están relacionadas con la eventual vulneración de derechos humanos en el ámbito laboral a las que se hace referencia en el apartado F. i. anterior.

Asimismo, en el marco de las Auditorías CARE a las que se hace referencia en el apartado G. iv) del presente Informe, se verifica el cumplimiento de estas políticas y controles.

<sup>46</sup> Artículo 12: Código de Conducta Empresarial

<sup>47</sup> Estas medidas son las detalladas en el apartado "E. Información sobre cuestiones sociales y relativas al personal, x. Medidas para la conciliación familiar de los progenitores y procurar la desconexión laboral" del presente Informe.

<sup>48</sup> Artículos 7, 22 y 37 de la Constitución Española; artículo 4 del Real Decreto Legislativo 2/2015, de 23 de octubre, por el que se aprueba el texto refundido de la Ley del Estatuto de los Trabajadores.

<sup>49</sup> Principios Corporativos Empresariales

<sup>50</sup> Para más información, ver el apartado "G. Información relativa a la lucha contra la corrupción y el soborno, i. Medidas adoptadas para luchas contra el soborno y la corrupción" del presente Informe.

**b) Respeto de terceros que se vinculan con Nestlé en España**

Nestlé impulsa desde hace años diversos programas para mejorar las condiciones de vida de sus **agricultores y ganaderos**<sup>51</sup>. En esta línea, Nestlé España cuenta con un proyecto para la **promoción del relevo generacional y la formación en las granjas**. También trabaja con expertos para **identificar y subsanar situaciones de riesgo** entre sus proveedores relacionadas con los **derechos humanos y laborales**, así como para **erradicar el trabajo infantil**.

**c) Respeto de terceros que se vinculan con Nestlé en todo el mundo**

Como establecen los **Principios Corporativos Empresariales de Nestlé**, Nestlé toma medidas contra cualquier violación de los derechos humanos en sus operaciones y cadena de valor, con una política de tolerancia cero al trabajo infantil, el trabajo forzado y la esclavitud moderna. En esta línea, el **Estándar de Suministro Responsable de Nestlé** también incluye la necesidad de que nuestros proveedores garanticen la ausencia de trabajo forzado, trabajo en condiciones de servidumbre o trabajo en prisión, así como la necesidad de que su plantilla cumpla con una edad mínima. Para ello, se realizan las auditorías periódicas a las que se hace que se hace referencia en el apartado H. iii. b) del presente Informe.

Se detalla a continuación información relevante sobre los principales programas impulsados por el Grupo Nestlé en todo el mundo, en los que se atienden a aspectos éticos, de sostenibilidad y de protección a las comunidades:

Programa	Objetivos
<b>Farmer Connect</b>	<ul style="list-style-type: none"> <li>• Abastecerse de materias primas procedentes directamente de los agricultores.</li> <li>• Asegurar la calidad de las materias primas y controlar su trazabilidad.</li> </ul>
<b>Nestlé Cocoa Plan</b>	<ul style="list-style-type: none"> <li>• Garantizar un cacao de alta calidad.</li> <li>• Mejorar las condiciones económico-sociales y ambientales de los agricultores de cacao.</li> <li>• Profesionalizar el cultivo del cacao con granjas rentables y respetuosas con el medio ambiente.</li> </ul>
<b>Nescafé Plan</b>	<ul style="list-style-type: none"> <li>• Garantizar el suministro de café de calidad para todos los productos de Nestlé.</li> <li>• Apoyar a los caficultores para afrontar los problemas que afectan al sector con programas de asistencia técnica y microfinanciación.</li> <li>• Cumplir las normas de sostenibilidad en el cultivo del café.</li> </ul>
<b>Nespresso The Positive Cup</b>	<ul style="list-style-type: none"> <li>• Asegurar la sostenibilidad a través de la cadena de suministro del café.</li> <li>• Mejorar el uso y reciclaje del aluminio.</li> <li>• Lograr que cada taza de Nespresso suponga un impacto positivo en la sociedad y el medio ambiente.</li> </ul>
<b>Nespresso AAA Sustainable Quality™</b>	<ul style="list-style-type: none"> <li>• Asegurar el suministro de café de la más alta calidad.</li> <li>• Proteger el medio ambiente en el que se cultiva el café.</li> <li>• Construir estabilidad a largo plazo en las comunidades cafeteras.</li> </ul>

<sup>51</sup> Para más información, véase el siguiente enlace: Dairy supply chain | Nestlé Global (nestle.com)



# G. Información relativa a la lucha contra la corrupción y el soborno

**0** denuncias por temas de corrupción en Nestlé España

- Miembro de Global Compact de Naciones Unidas
- Directrices específicas contra el soborno y la corrupción anexas al **Código de Conducta Empresarial**
- Política de **Regalos**
- Auditorías internas sobre aspectos de **Integridad**
- Campañas de comunicación y sensibilización específicas
- **Plan de formación** online sobre temas de corrupción y soborno

## **i.** Medidas adoptadas para luchar contra el soborno y la corrupción

### **a) El Modelo de Prevención de Delitos de Nestlé en España y el Comité de Compliance**

El Grupo Nestlé en España cuenta con un **Modelo de Prevención de Delitos**, que cumple con los requisitos del Art. 31.5 bis del Código Penal, para prevenir los delitos corporativos en el seno de las sociedades del Grupo Nestlé en España, incluyendo los delitos de soborno y corrupción en la Compañía.

Entre **los principales objetivos** del *Modelo de Prevención de Delitos* se encuentran:

- La implementación de una sólida **Cultura de Compliance**;
- El **despliegue de las medidas de control interno y vigilancia** idóneas para prevenir la comisión de aquellos delitos por los que, de acuerdo con el Código Penal, alguna de las sociedades del Grupo Nestlé en España pudiera resultar penalmente responsable (incluyendo los delitos de soborno y corrupción) o, en caso de no poderlo evitar, para reducir de forma significativa el riesgo de su comisión; y
- La **rápida detección y reacción** ante la posible comisión de algún ilícito penal en el Grupo Nestlé en España.

En julio de 2022, los órganos de administración de las sociedades del Grupo Nestlé en España y Portugal acordaron la creación de un **nuevo Comité de Compliance Ibérico**, el cual ha reemplazado los Comités de Compliance locales, en España y Portugal. Así, en España, desde julio de 2022, el Comité de Compliance Ibérico tiene atribuida la supervisión del funcionamiento y del cumplimiento del Modelo de Prevención de Delitos del Grupo Nestlé en España.

El Comité Ibérico de Compliance, dirigido por el Director Ibérico de Servicios Jurídicos y Compliance, está compuesto por las personas que ocupan los siguientes cargos: la Direc-

ción General de Nestlé España, S.A. y de la Conferederación Ibérica, la Dirección General de Nestlé Portugal Unipessoal, Lda., la Dirección Ibérica de Recursos Humanos, la Dirección Ibérica de Finanzas y Control, la Dirección Ibérica de Marketing y Comunicación Consumidor, la Dirección Ibérica de Operaciones y el Director de Auditoría de la Región Europa.

El Comité Ibérico de Compliance se reúne, al menos cada dos meses, y siempre y cuando los miembros del Comité lo estimen necesario. El detalle del funcionamiento del Comité de Compliance, así como las responsabilidades y funciones atribuidas a este órgano se encuentra regulado en la política Governance of the Iberian Compliance Committee<sup>52</sup>.

## b) Políticas

En su lucha contra la corrupción y el soborno, todas las compañías del Grupo Nestlé deben atender a lo previsto en el **Código de Conducta Empresarial de Nestlé**, que recoge, de forma expresa, el nivel de **tolerancia cero** de Nestlé ante cualquier clase de soborno o corrupción.

Este Código se ve reforzado con las **Directrices sobre el compromiso de Nestlé contra el soborno y la corrupción** (anexas al Código) en las que se incluye información detallada sobre qué puede ser entendido como una práctica corrupta, así como prohibiciones y limitaciones en relación con la entrega y/o aceptación de regalos y hospitalidades a/de terceros.

Asimismo, con el objetivo de reforzar el compromiso del Grupo Nestlé a nivel Ibérico en la lucha contra la corrupción y el soborno, en julio de 2022, se aprobó una **nueva Política Ibérica Anti-Soborno y Anti-Corrupción**<sup>54</sup>.



<sup>52</sup> Documento de uso interno.

<sup>53</sup> Disponible [aquí](#).

<sup>54</sup> Disponible [aquí](#) (en inglés).

El Grupo Nestlé dispone, además, de una política específica que establece, a modo de principios esenciales, el comportamiento que espera de su personal en su interacción con funcionarios públicos<sup>55</sup>.

Adicionalmente, Nestlé España cuenta con una **Política de Regalos de Nestlé**, creada a nivel local, en la que, sin contravenir lo dispuesto en el Código de Conducta Empresarial y su Anexo, se prevén indicaciones específicas para la plantilla de Nestlé en España.

### c) Procedimientos y controles

A fin de poder aplicar correctamente sus políticas internas, Nestlé España dispone de una serie de **procedimientos y controles** con el claro objeto de detectar y minorar al máximo los riesgos asociados con la corrupción y el soborno, entre los que se destacan los procedimientos para la **liquidación, aprobación y revisión de gastos corporativos, la verificación de los datos identificativos y bancarios** facilitados por los socios de negocio de Nestlé, la **ausencia de pagos en efectivo**, la **limitación de cobros en efectivo** de conformidad con la normativa aplicable (con sus correspondientes auditorías), los **sistemas de gestión financiera**, la **segregación de funciones para la toma de decisiones** y el **seguimiento y control de los pagos y cobros realizados**.

### d) Comunicación, sensibilización y formación

Nestlé España cuenta con un **Plan de Acogida**, en el que se incluyen **materiales formativos online** sobre el Código de Conducta Empresarial y las Directrices sobre el compromiso de Nestlé contra el soborno y la corrupción, entre otros aspectos de Compliance (defensa de la competencia, protección de datos y seguridad informática, etc.), así como una formación online específica dirigida a las **nuevas incorporaciones (Welcome Sessions)** donde, entre otras cuestiones, se abordan de forma explícita los artículos del Código de Conducta Empresarial sobre corrupción y soborno o conflicto de intereses.

Durante 2022, se han llevado a cabo varias acciones comunicativas en materia de Compliance dirigidas a los/las Colaboradores/as de Nestlé en España, entre las que cabe destacar una comunicación en motivo del Día Internacional contra la Corrupción.

### e) Uso de mecanismos de denuncias de irregularidades

El Código de Conducta Empresarial de Nestlé prevé la obligación de todas las personas trabajadoras de Nestlé de comunicar toda práctica o acción que consideren ilegal o contraria a las normas internas de Nestlé, incluidas aquellas que puedan ser entendidas como actos de corrupción o soborno, ya sea a través de la **comunicación directa** a sus respectivos/as People Managers, a los/as responsables de las direcciones de Recursos Humanos y/o de Servicios Jurídicos / Compliance, o a través de un canal de denuncia confidencial (o incluso anónimo, si así lo desea), habilitado por Nestlé (antigua *Integrity Line*). Asimismo, desde hace años, Nestlé contaba con un canal de denuncias externo (*Tell Us*), a disposición de proveedores y otros stakeholders, para que pudieran plantear las quejas que consideraban convenientes, especialmente en relación con el posible incumplimiento de los principios, valores y normas internas de Nestlé.

Desde abril de 2021, Nestlé cuenta con un **canal de denuncias global interno y externo, Speak Up**, a través del cual los/las colaboradores/as, clientes, proveedores y otros terceros

<sup>55</sup> "Política de Nestlé sobre la interacción transparente con las autoridades y organizaciones", de uso interno en Nestlé.

pueden denunciar incumplimientos en materia de Ética y Compliance, incluidos aquellos que pueden ser entendidos como actos de corrupción o soborno. Speak Up reemplaza los antiguos canales de denuncias interno y externo (la Integrity Line y Tell Us), ofreciendo el mismo nivel de garantía y protección.

El Compliance Manager de Nestlé en España informa regularmente a todas las personas trabajadoras sobre la existencia de estos canales habilitados por Nestlé para la comunicación de incumplimientos, alentándoles a comunicar cualquier riesgo o conducta contraria a los valores y principios de Nestlé. Igualmente, toda la información sobre cómo utilizar dichos canales está disponible en la página inicial de la Intranet de Nestlé, en las salas de reuniones y en la web de Nestlé empresa<sup>56</sup>.

Además, Nestlé en España cuenta con un Reglamento específico<sup>57</sup> que regula el procedimiento de comunicación interna de las actuaciones contrarias a los Principios Corporativos Empresariales, al Código de Conducta Empresarial y/o a la legalidad vigente, que puedan afectar al orden laboral o ser constitutivas de un delito.

### iii. Evaluación de proveedores

En julio de 2018, Nestlé aprobó el **Estándar de Suministro Responsable**<sup>58</sup>, de aplicación directa en todas las sociedades del Grupo, incluida Nestlé España. Este estándar global se configura como un **código de conducta para proveedores** y tiene por objeto describir los requisitos y formas de trabajar que Nestlé aplica a su **cadena de suministro** junto a los terceros que forman parte de ella, a fin de ofrecer un **suministro sostenible a largo plazo** y reduciendo el impacto en los recursos del planeta<sup>59</sup>.



<sup>56</sup> Ver sección de la web: **Speak up**, nuestro canal de denuncias en materia de ética y conducta

<sup>57</sup> De uso interno.

<sup>58</sup> Disponible [aquí](#)

<sup>59</sup> Más detalle sobre esta norma en el apartado "Información sobre la Compañía" .

En su compromiso de combatir la corrupción en los mercados en los que opera y garantizar el nivel de integridad del Grupo Nestlé, fuertemente enraizado en sus procesos internos, Nestlé, S.A. inició en 2018 un plan de acción destinado a reforzar sus mecanismos para la selección y homologación -desde una perspectiva de integridad- de proveedores y business partners con mayor riesgo (por su actividad o país en el que opera), facilitando a todas sus filiales (incluida Nestlé España) directrices y otros materiales actualizados en materia de corrupción y soborno.

#### iv. Auditorías sobre corrupción y soborno

A fin de verificar que las operaciones realizadas por Nestlé en todo el mundo cumplen con la legislación local aplicable, con los Principios Corporativos Empresariales y con el Código de Conducta Empresarial de Nestlé, Nestlé España se sujeta periódicamente a una **auditoría realizada por experto independiente** (CARE), en la que se verifican aspectos relacionados con la **Integridad**, incluyendo aspectos relativos a conflictos de interés, competencia, corrupción y cumplimiento del deber de informar sobre incumplimientos, y los mecanismos para la lucha contra la discriminación y el acoso psicológico o sexual en el entorno laboral.

En 2022 se han realizado Auditorías CARE en la fábrica y oficina de Reus, la fábrica de Pontecasures, la fábrica de Viladrau, la fábrica de Herrera del Duque y los centros de ventas de Madrid y Málaga y en ninguna de ellas se han detectado incidencias en materia de corrupción.





## v. Riesgos e impactos

En cumplimiento de la legislación española, y como parte integrante del Modelo de Prevención de Delitos del Grupo Nestlé en España, la Compañía realiza un **análisis y evaluación de riesgos penales**, entre los que se incluyen los relacionados con la corrupción en los negocios, el cohecho, el tráfico de influencias y el blanqueo de capitales. La revisión periódica de estos riesgos permite a Nestlé España conocer qué actividades y personas de la Compañía pueden verse más afectadas por las conductas analizadas, lo cual permite reforzar o adecuar los controles existentes a fin de reducir al máximo la probabilidad de comisión de los riesgos penales identificados.

Durante el ejercicio social 2022, al igual que en el ejercicio 2021, no se han tramitado contra Nestlé España procedimientos judiciales en materia de corrupción o soborno que afecten a la Compañía. Tampoco existen comunicaciones que hagan pensar en la posible interposición de una acción judicial contra Nestlé España en este sentido.

Nestlé España aplica todos los controles financieros oportunos para velar por la correcta trazabilidad de sus flujos financieros y garantizar la correcta validación interna de proveedores y clientes. No obstante, y dada su actividad profesional, no es sujeto obligado de Ley 10/2010 y su Reglamento de desarrollo en materia de blanqueo de capitales y financiación del terrorismo, por lo que no se han identificado riesgos o impactos relevantes ni se ha incluido esta cuestión en el análisis de materialidad de Nestlé.

## vi. Aportaciones a fundaciones y entidades sin ánimo de lucro

Durante 2022, Nestlé España ha participado activamente en distintas campañas solidarias, acciones sociales y otras iniciativas destinadas a mejorar la sociedad y ayudar a los colectivos más desfavorecidos, así como en distintos proyectos para la investigación dentro de los distintos sectores en los que opera, realizando aportaciones por valor de 1.777.660,00 **euros** incluyendo donaciones a Ucrania, de las cuales el 47% de las mismas fueron aportaciones en producto a **Bancos de Alimentos**. En 2021, esta clase de aportaciones ascendieron a 1.904.318,44 euros, de las cuales el 66,26% de las mismas fueron aportaciones en producto a Bancos de Alimentos.

Las aportaciones a agrupaciones sectoriales en el ámbito de la Alimentación y Bebidas ascendieron a un total de 279.364,10 euros durante el ejercicio 2022, mientras que en 2021 ascendieron a 263.105,11 euros.

Durante 2022, Nestlé España ha realizado diferentes acciones de patrocinio. En este sentido, cabe destacar el patrocinio del negocio de Nespresso al Festival de Cine de San Sebastián o el patrocinio del negocio de Cereales en la Carrera de la Mujer.

# H. Información sobre la Compañía

- **Certificados de calidad y seguridad emitidos por externos independientes**
- **Trazabilidad de productos y evaluación de proveedores desde un punto de vista ético**
- **16 centros de trabajo de proveedores auditados**

## **i. Enfoque de gestión**

El Grupo Nestlé cuenta con un sistema para la gestión de los riesgos empresariales (**Enterprise Risk Management**<sup>60</sup>) diseñado para identificar, evaluar y mitigar los riesgos y potenciales impactos derivados de su actividad empresarial, apoyando la consecución de los objetivos y la estrategia de negocio.

En el marco de este sistema de gestión de riesgos, una vez al año, se realiza una revisión y evaluación de los mismos. Si bien este ejercicio de revisión y evaluación se inicia “top down” a nivel de Grupo, requiere la participación “bottom-up” por parte de los mercados. En este sentido, cada año, Nestlé en España realiza una revisión y actualización de los principales riesgos a nivel de mercado. Para la realización de este análisis a nivel local, el equipo de Servicios Financieros que lidera el proyecto involucra a las diferentes áreas funcionales de Nestlé en España. Una vez todos los mercados han reportado los riesgos locales, a nivel de Grupo se realiza un ejercicio de consolidación y, finalmente, los resultados obtenidos se comparten con los mercados.

En la siguiente tabla, se detallan algunos de los principales riesgos del Grupo Nestlé. Muchas de las estrategias para mitigar estos riesgos a largo plazo se recogen en el Informe de Creación de Valor Compartido.

Riesgo principal	Descripción	Impacto potencial	Factores mitigadores
<b>Calidad y seguridad de los productos</b>	Que ocurra un incidente importante en materia de seguridad alimentaria.	<ul style="list-style-type: none"> <li>• Impacto negativo en la reputación de Nestlé y/o de sus marcas.</li> <li>• Incumplimiento de requisitos normativos.</li> <li>• Pérdida de confianza de los consumidores.</li> </ul>	<ul style="list-style-type: none"> <li>• Políticas, procesos y controles para garantizar productos de alta calidad y la prevención de riesgos para la salud de los consumidores.</li> </ul>
<b>Preferencias de los consumidores</b>	No anticiparse adecuadamente a la evolución de las preferencias de los consumidores, no llevar a cabo innovaciones de productos y/o marcas que resulten competitivas.	<ul style="list-style-type: none"> <li>• Impacto negativo en la reputación de Nestlé y/o de sus marcas.</li> <li>• Pérdida de cuota de mercado.</li> </ul>	<ul style="list-style-type: none"> <li>• Reforzar la orientación al consumidor durante el proceso de innovación.</li> <li>• Aplicar los conocimientos científicos para mejorar la nutrición, la salud y el bienestar de los consumidores.</li> <li>• Mejorar la accesibilidad de los alimentos de forma segura y asequible para los consumidores.</li> </ul>

<sup>60</sup> Para más información, ver págs. 62-65: Annual Review

Riesgo principal	Descripción	Impacto potencial	Factores mitigadores
<b>Cambio climático</b>	Ferómenos físicos extremos relacionados con el clima que afectan a nuestras operaciones y/o la demanda de los consumidores.	<ul style="list-style-type: none"> <li>• Limitaciones al suministro de productos.</li> <li>• Necesidad de adaptar las operaciones e incremento de los costes de producción.</li> <li>• Impacto negativo en la reputación de Nestlé y/o de sus marcas e incremento de los costes de producción.</li> <li>• Aumento de la preocupación de los consumidores interesados por el clima.</li> </ul>	<ul style="list-style-type: none"> <li>• Véase el apartado referente a cuestiones ambientales.</li> </ul>
<b>Productos y packaging de plástico</b>	Incumplir con la normativa actual o futura sobre envases de plástico y/o incumplimiento de los compromisos del Grupo en materia de envases y medio ambiente.	<ul style="list-style-type: none"> <li>• Necesidad de adaptar los envases específicos (por ejemplo, plástico de un solo uso).</li> <li>• Estigmatización de productos, marcas y/o categorías.</li> <li>• Pérdida de cuota de mercado.</li> </ul>	<ul style="list-style-type: none"> <li>• Un futuro sin residuos: envases reciclables o reutilizables; pioneros en nuevos materiales de envasado; colaboraciones para impulsar el reciclaje; educar a través de las comunicaciones de la marca.</li> </ul>
<b>Protección del medioambiente</b>	Incumplimiento de la normativa medioambiental, incluyendo impactos en la biodiversidad, el uso de recursos naturales, las emisiones a la atmósfera y los residuos, etc.	<ul style="list-style-type: none"> <li>• Impacto negativo en la reputación de Nestlé y/o de las marcas de Nestlé.</li> <li>• Imposición de sanciones.</li> <li>• Imposición de impuestos sobre productos o categorías.</li> </ul>	<ul style="list-style-type: none"> <li>• El plan “Caring for Water” para implementar iniciativas de gestión del agua.</li> <li>• Miembro de <i>One Planet Business</i> para la Biodiversidad (OP2B) para ampliar, proteger y restaurar la biodiversidad.</li> <li>• Compromisos para mejorar la eficiencia operativa energética.</li> </ul>
<b>Seguridad y salud</b>	Incumplimiento de la normativa en materia de salud y seguridad.	<ul style="list-style-type: none"> <li>• Impacto negativo en la reputación de Nestlé, reputación y/o marcas de Nestlé.</li> <li>• Imposición de sanciones.</li> </ul>	<ul style="list-style-type: none"> <li>• Procedimientos establecidos para cumplir con la legislación en materia de salud y seguridad.</li> <li>• Iniciativas a largo plazo para promover comportamientos seguros y saludables.</li> </ul>
<b>Sistemas de seguridad y privacidad</b>	La amenaza de los ciberataques o de los fallos de los sistemas internos y las redes digitales de la Compañía de forma que se ponga en riesgo la seguridad y privacidad de los datos y, en general, la capacidad de funcionamiento de la Compañía.	<ul style="list-style-type: none"> <li>• Imposibilidad de realizar actividades operativas.</li> <li>• Pérdida de información confidencial.</li> <li>• Impacto negativo en la reputación corporativa.</li> <li>• Pérdida de la confianza de los consumidores.</li> </ul>	<ul style="list-style-type: none"> <li>• Mecanismos de contingencia y políticas para proteger <i>hardware</i> y <i>software</i>.</li> <li>• Política de privacidad y programa para controlar y cumplir con las leyes y reglamentos.</li> </ul>

Riesgo principal	Descripción	Impacto potencial	Factores mitigadores
<b>Ética y Compliance</b>	Que no se actúe con integridad, o comportarse de forma contraria a los objetivos y valores de Nestlé.	<ul style="list-style-type: none"> <li>• Impactar negativamente en la reputación de Nestlé y/o sus marcas.</li> <li>• Imposición de sanciones.</li> </ul>	<ul style="list-style-type: none"> <li>• Principios corporativos empresariales y el Código de Conducta Empresarial en los que se describe el compromiso del Grupo con la integridad.</li> <li>• Políticas y procedimientos que desarrollan los principios recogidos en los documentos anteriores.</li> <li>• Programa de Compliance (incluyendo un Canal de Denuncias).</li> </ul>

## ii. Compromisos del Grupo Nestlé y de Nestlé España con el desarrollo sostenible

### a) Compromisos globales del Grupo Nestlé

Como en años anteriores, el Grupo Nestlé reafirma su compromiso con el Pacto Mundial (Global Compact) de Naciones Unidas. Como miembro fundador del **Global Compact LEAD** de Naciones Unidas, Nestlé reconoce la importancia de esta plataforma para liderar la sostenibilidad empresarial y el compromiso global respecto de la Agenda 2030 para el Desarrollo Sostenible. En 2021, Nestlé ha reafirmado su compromiso de alcanzar cero emisiones netas de gases de efecto invernadero para 2050. Además, se ha comprometido



a promover sistemas alimentarios regenerativos a gran escala con el objetivo de contribuir a la creación de un futuro resiliente para nuestro planeta y para las personas.

### **b) Relaciones mantenidas con los actores de las comunidades locales y las modalidades del diálogo con estos, e impacto de la actividad de Nestlé España en las poblaciones locales y en el territorio**

#### **> Abastecimiento con leche fresca de granjas de proximidad**

Las fábricas de Nestlé España ubicadas en la cornisa cantábrica –La Penilla de Cayón (Cantabria), Pontecesures (Pontevedra) y Sebares (Asturias)– se proveen de **leche fresca** producida por cerca de 210 ganaderos situados en un radio promedio de 50 kilómetros alrededor de las fábricas. La Compañía fomenta el abastecimiento de leche de proximidad, utilizando una materia prima fresca y más respetuosa con el medio ambiente, puesto que se reduce la huella de carbono derivada del transporte. Trabajamos con la Fundación Global Nature, dedicada a la protección de la naturaleza, con el objetivo de reducir en un 25% las emisiones asociadas a las granjas que conforman el Radio Lechero en 2030 y alcanzar las cero emisiones netas en 2050. **Más información.**

Además, junto a la ONG SEO Birdlife, contamos con un proyecto para la preservación de la biodiversidad de las granjas lecheras. Se evalúan las explotaciones lecheras en la Cornisa Cantábrica, con sus correspondientes estaciones de escucha, informe de la situación y recomendaciones para la mejora. Nuestro partner, SEO Birdlife, es una ONG de reconocido prestigio, especializada en aves, un gran indicador del nivel de biodiversidad en el área.

También trabajamos en un proyecto de agricultura regenerativa en nuestras granjas, con el objetivo de obtener el 25% del volumen de materias primas a través de prácticas de agricultura regenerativa para 2025. El proyecto consta de cuatro pilares: regeneración del suelo, protección de las fuentes de agua, reducción del uso de medicamentos y hormonas y mejora del bienestar animal y protección de la biodiversidad.

#### **> “Solís Responsable”**

La iniciativa **«Solís Responsable»** apuesta por un modelo de gestión basado en el uso de materias primas (tomates) de calidad, procedentes de **cultivos de proximidad** y obtenidas mediante **prácticas respetuosas con el medio ambiente**. El 45% de las 35.000 toneladas de salsas de tomate que la fábrica de Nestlé en Miajadas (Cáceres) produce anualmente, a partir de tomates cultivados en las Vegas del Guadiana, se exporta a países de todo el mundo. A su vez, entre 2013 y 2022, el programa **«Solís Responsable»**, ha permitido ahorrar 1.340.000m<sup>3</sup> de agua en el proceso de elaboración de salsas de tomate en fábrica, así como un descenso medio en este periodo de un 6% en el uso de fertilizantes y de un 8% en el de productos de control de plagas. Todo ello habiendo incluso incrementado en un 18% la productividad por hectárea en las superficies que se ha implementado la producción integrada frente a la convencional, siendo un ejemplo de agricultura local sostenible. Todo esto es aún más destacado cuando nos movemos en periodos de sequía como el vivido en 2022.

Por los resultados obtenidos, queda demostrado que este modelo de gestión integrada es una forma competitiva de alcanzar una buena producción, asegurando una fuente de ingresos sostenible para los agricultores y minimizando el impacto ambiental.



### > Cereales de cultivo sostenible

Nestlé apuesta por una agricultura sostenible, a través del cuidado de los campos de cultivo de donde obtiene la materia prima. Por ello, las papillas de cereales para bebés producidas en la fábrica que la Compañía tiene en La Penilla de Cayón (Cantabria) ya cuentan con **ce-reales de cultivo sostenible**.

Nestlé colabora con más de 160 agricultores locales con los que trabaja en España -y que cuentan con una gran tradición familiar agrícola-, para fomentar este tipo de cultivo respetuoso con el medio ambiente. Así, protege la fertilidad natural de la tierra, alternando el cultivo de cereales con el de legumbres como lentejas, garbanzos o guisantes. Con esta técnica, se consigue aprovechar mejor los nutrientes y se mantiene el equilibrio natural del suelo.

En este afán por llevar a cabo buenas prácticas agrícolas, también se han seleccionado los campos para mantener una mejor fertilidad y retención de agua y se ha evitado la erosión de la tierra manteniendo su cobertura vegetal el máximo tiempo posible con el objetivo de reducir el incremento de emisiones de CO<sub>2</sub> a la atmósfera.

Estos cultivos cuentan con las certificaciones de Global GAP, Farm Sustainability Assessment y de Producción Integrada que garantizan las buenas prácticas agrícolas, compatibles con la protección y la mejora del medioambiente, los recursos naturales, la diversidad genética y la conservación del suelo y del paisaje.

Nestlé España se abastece de estos cereales que son cultivados en campos ubicados, principalmente, en Andalucía, Castilla y León y Extremadura, entre otras comunidades. La mayoría de ellos están situados a una distancia media de unos 50 kilómetros de los molinos en donde se transforman en harina para las papillas.

### c) Impacto de la actividad de la sociedad en el empleo y el desarrollo local

#### > Formación y empleo

En cuanto al impacto de la actividad de Nestlé España en el empleo, Nestlé lanzó en 2014 a nivel global la **«Global Youth Initiative: Nestlé needs YOUth»**, con el propósito de crear oportunidades económicas en las 3 áreas con más importancia para nuestra empresa y para los jóvenes: “Employment & employability”, ayudamos a equiparlos con las habilidades que necesitan para prosperar en los lugares de trabajo del mañana, proporcionando aprendizajes y oportunidades de capacitación, y contratando a jóvenes. “Agripreneurship”, inspiramos, capacitamos y permitimos que los jóvenes agricultores desarrollen los conocimientos, las habilidades y el espíritu empresarial necesarios para gestionar de manera sostenible sus “futuras” explotaciones agrícolas. “Entrepreneurship”, Identificamos y nutrimos el talento empresarial en los jóvenes y les ayudamos a iniciar y hacer crecer su negocio.

En 2022, **1.539 menores de 30 años** (en 2021, 1.164) **participaron en España en este programa**. De ellos, 139 fueron contratados por parte de Nestlé España, 266 hicieron prácticas en la Compañía. Además, a nivel de Nestlé en España, 1000 recibieron aprendizajes<sup>61</sup>, 123 recibieron soporte en el área de “Entrepreneurship” y 11 en el área de “Agripreneurship”.

Igualmente, con la finalidad de ayudar a los jóvenes a desarrollar su experiencia laboral, Nestlé España, a través de la **Alliance for YOUth (A4Y)**, desarrolla desde 2018 una cola-

<sup>61</sup> Por “aprendizajes” se entiende participantes y personas a las que se ha impactado a través de las diferentes acciones organizadas, incluyendo jóvenes inscritos en eventos, voluntarios, jóvenes inscritos en ferias digitales, jóvenes que han completado módulos online y/o e-learning y jóvenes que se beneficiaron de sesiones de coaching virtual.



boración con la **Fundación Junior Achievement**, por la que trabajadores voluntarios de la Compañía ejercen de asesores y mentores de estudiantes en diversos centros educativos.

Además, desde 2021, la Compañía se adhirió como colaborador estratégico de la Fundación Exit, participando en el proyecto #coachExit (orientación y motivación a jóvenes en riesgo de exclusión, para que continúen con los estudios). Este año, hemos continuado como colaborador estratégico de la **fundación Exit**, participando en el proyecto #coachExit (Orientación y motivación a jóvenes con riesgo de exclusión, para que continúen con los estudios). En concreto, en 2022, 5 voluntarios corporativos de Nestlé España acompañaron durante 90 horas de voluntariado a 5 jóvenes, con un resultado final del 100% de los jóvenes que han contado con un coach de Nestlé tiene claro que seguirá estudiando.

Asimismo, Nestlé España forma parte de la **Alianza para la Formación Profesional Dual**, una red estatal de empresas e instituciones que apuestan por esta modalidad formativa, y varias fábricas de Nestlé España acogen a estudiantes de formación profesional (FP) dual que amplían sus conocimientos recibiendo parte de su educación en estos centros. Durante 2022, 87 estudiantes de FP han recibido formación en Nestlé España, tanto en alguna de nuestras fábricas como en la oficina central en Esplugues de Llobregat.

#### > Desarrollo local

Además del esfuerzo por introducir en el mercado productos sabrosos y nutricionalmente equilibrados, Nestlé es una compañía responsable socialmente, que ayuda a los sectores más vulnerables de nuestra sociedad.

En España, Nestlé tiene una política establecida para la donación regular de productos a las personas más desfavorecidas a través de los bancos de alimentos. Asimismo, colabora con Cruz Roja desde 1963, para que ésta pueda llevar a cabo sus proyectos de carácter social y humanitario.

Por otro lado, desde el estallido de la guerra en Ucrania, Nestlé se ha volcado en garantizar la seguridad de sus empleados y sus familias, así como en brindar asistencia humanitaria y apoyo al pueblo ucraniano y a los refugiados en países vecinos. Se han realizado donaciones de alimentos de la mano de organizaciones locales de la Cruz Roja y bancos de alimentos de toda Europa. Además, la compañía ha mantenido en marcha sus operaciones en el país, donde es seguro hacerlo, para mantener abastecidos los supermercados.

Finalmente, Nestlé fomenta el empleo juvenil mediante la iniciativa «Global Youth Initiative: Nestlé needs YOUth», con la que ha ofrecido más de 2.350 nuevas oportunidades laborales y de formación a jóvenes en España entre 2017 y 2022.

### Subcontratación y proveedores

#### a) Medidas de diligencia debida en la evaluación de proveedores

Nestlé, S.A., como matriz del Grupo Nestlé, se encarga de la selección, homologación y contratación de los principales proveedores de materias primas y principales materiales para la fabricación de los productos Nestlé. En España, alrededor de un 65% del volumen de proveedores<sup>62</sup> está gestionado por Nestlé, S.A., siendo el resto de proveedores gestionado por Nestlé España.

El Grupo Nestlé dispone de un **Estándar de Suministro Responsable**<sup>63</sup> –aplicable a proveedores, agentes y subcontratistas– que recoge requisitos de obligado cumplimiento sobre **derechos humanos, protección del medio ambiente, bienestar animal, la salud y seguridad** y la **integridad empresarial** para promover la sostenibilidad a largo plazo en el suministro de materiales y la provisión de servicios contratados por Nestlé.

El cumplimiento de dicho estándar contribuye a la adecuación de Nestlé a las pautas para Empresas Multinacionales de la Organización para la Cooperación y el Desarrollo Económico (OCDE), los Convenios fundamentales de la Organización Internacional del Trabajo (OIT) y los Objetivos de Desarrollo Sostenible (ODS) de las Naciones Unidas.

Las normas incluidas en él van más allá de las normas de la industria y/o de las regulaciones locales, y está diseñado para **fomentar una transformación dinámica del aprovisionamiento de Nestlé** y de las actividades de producción, dando soporte a los proveedores de Nestlé y los demás intervinientes en la cadena de suministro en su transformación hacia el cumplimiento exhaustivo de los requisitos previstos en el estándar.

A través de la integración del suministro responsable en el proceso de selección de proveedores, Nestlé promueve la **sostenibilidad de la cadena de valor**. La función de Compras de Nestlé demuestra así su compromiso y contribución para crear valor compartido.

El Grupo Nestlé cuenta, además, con una **Política de Compras**<sup>64</sup>, de aplicación directa en todos los mercados en los que Nestlé está presente, en la que se establecen los principios fundamentales que aplican a cualquier actividad relacionada con compras en cualquier compañía del Grupo Nestlé (incluyendo Nestlé España). Todo el personal que realice actividades de compras (directa o indirectamente) y aquellas personas trabajadoras o contratistas que tengan relación con la función de Compras deberán conocer y cumplir su contenido para poder realizar una correcta selección, gestión y desarrollo de proveedores y conocer cómo se controla el cumplimiento de las normativas y la evaluación del

<sup>62</sup> Representación en términos de volumen de facturación.

<sup>63</sup> Disponible en inglés: [aquí](#)

<sup>64</sup> De uso interno.



desempeño de la función de Compras, entre otros aspectos. En cuanto a la selección de proveedores, la Política de Compras hace referencia a la importancia de cumplir con los requisitos que se establecen en el Estándar de Suministro Responsable. A su vez, estos requisitos incluyen cuestiones sociales, de igualdad de género y ambientales.

Para algunos ingredientes prioritarios<sup>65</sup> para los negocios de Nestlé y para otras entidades externas, Nestlé también trabaja con los proveedores directos a fin de **mapear la cadena de suministro hasta el origen** y conocer qué proveedores intervienen en cada etapa. A partir de esta información Nestlé evalúa las fincas y plantaciones para verificar el cumplimiento de la **Guía de Aprovisionamiento Responsable** específica de cada categoría y, de esta manera, ayudar a abordar cualquier problema que exista. El establecimiento y el correcto seguimiento de estas Guías de Aprovisionamiento Responsable (específicas para cada categoría) son llevadas a cabo por ONGs independientes. Esta colaboración entre las ONGs, los proveedores y Nestlé fomenta un sistema de mejora continua en cada etapa del proceso de suministro.

## b) Sistemas de supervisión y auditorías

### > Grupo Nestlé

El Grupo Nestlé promueve que sus proveedores dispongan de trazabilidad en los materiales y bienes que le proporcionan. Para ello, Nestlé sigue el KPI de **"suministro con trazabilidad desde el origen"** para las principales materias primas (67% de volumen con trazabilidad), así como el KPI necesario para evaluar **qué proporción de este suministro cumple los requerimientos específicos de la categoría de aprovisionamiento sostenible**. Actualmente, el 60% del volumen trazado es aprovisionamiento sostenible.

Por otro lado, en cuanto a auditorías, Nestlé también cuenta con un KPI sobre el cumplimiento del **Estándar de Suministro Responsable, el KPI Responsable Sourcing Audit (RSA)** al que se hace referencia en el apartado siguiente.

### > Nestlé en la Región Iberia

La verificación del cumplimiento del **Estándar de Suministro Responsable** por parte de los proveedores de Nestlé se realiza a través de auditorías periódicas realizadas por compañías independientes.

<sup>65</sup> Aceite de palma, soja, azúcar, vainilla, papel, pescados y mariscos, avellanas, leche, carne, aves y huevos, café, cacao, vegetales y cereales.

En 2022, se sometieron a estas auditorías 17 (17 en 2021) centros de trabajo de distintos proveedores de Nestlé España<sup>66</sup>. En cuanto a los resultados de estas auditorías, la mayoría de las mismas (en 9 centros) (16 en 2021) fueron favorables. Si bien se detectaron disconformidades en 5 (1 en 2021) de los centros auditados, se han implementado planes de acción para corregir las mismas y, además, los centros volverán a ser objeto de auditoría<sup>67</sup>. El seguimiento de estas auditorías se realiza por el KPI “**Responsible Sourcing Audit**” (RSA) a nivel global y con resultados segregados por equipos de compras.

La función de Compras mide continuamente el desempeño global de los proveedores mediante criterios claros y acordados a través del KPI de “**nivel de servicio de proveedores**”, que tiene en cuenta el cumplimiento de las entregas en calidad, cantidad y tiempo. En 2022, el nivel de servicio de proveedores en las fábricas de Nestlé en España fue del 94%.

#### iv. Consumidores

##### a) Medidas para la salud y la seguridad de los consumidores

La confianza que los consumidores depositan en los productos de Nestlé marca su éxito y su futuro, por lo que la **seguridad** y el cumplimiento constante de la legalidad, las regulaciones y los elevados estándares de calidad en sus productos son esenciales para el **crecimiento eficiente de la Compañía**, manteniendo el **reconocimiento** de personas y familias que buscan productos que **mejoren su calidad de vida y contribuyan a un futuro más saludable**.

A fin de poder mantener tales estándares de calidad, Nestlé tiene implementada una **Política de Calidad**<sup>68</sup>, a nivel de grupo, que se revisa anualmente.

Dicha política actúa como uno de los pilares esenciales del sistema de gestión implementado por Nestlé (**NMS for Quality & SHE**<sup>69</sup>), debidamente alineado con los estándares ISO correspondientes en materia de calidad, seguridad y medio ambiente. Nestlé España aplica este sistema de gestión en todos sus centros de trabajo y en todos sus productos, sometiéndose a las auditorías de terceros independientes para la obtención de las certificaciones correspondientes.

##### > Diseño del producto: I&R

A fin de garantizar la calidad y seguridad alimentaria, Nestlé España establece estrategias desde el inicio del proceso, esto es, desde el propio **diseño del producto**. A través de estrategias de **Innovación y Renovación (I&R)**, Nestlé España logra trasladar los requisitos y las expectativas de consumidores y clientes, así como las tendencias de mercado, ciencia y tecnología a la creación o renovación de productos, servicios y procesos.

En todos los proyectos de I&R se realiza una **evaluación de seguridad alimentaria y calidad que incluye la evaluación del riesgo de seguridad alimentaria** (considerando los nuevos ingredientes, packaging, sistemas, productos, procesos o equipos), así como la **evaluación de la calidad del proyecto**, considerando cómo caracterizar y verificar la calidad del producto y cómo controlar la consistencia de calidad durante la producción.

<sup>66</sup> Incluye centros de trabajo de proveedores de Nestlé España.

<sup>67</sup> En relación con las auditorías de 2022, se hace constar que, a la fecha de emisión del presente Informe: (i) se está pendiente de recibir los resultados correspondientes a 2 de las 17 auditorías; y (ii) 1 de las 17 auditorías, aún no se ha completado.

<sup>68</sup> De uso interno.

<sup>69</sup> Nestlé Management System for Quality & Safety, Health and Environment.





### > Producción

Todos los productos de Nestlé son fabricados bajo **estrictas normas** que aseguran la calidad y seguridad alimentaria de los mismos. Estas normas son aplicables en el **suministro de los materiales** (materias primas y material de Packaging), la **fabricación de los productos**, el **almacenamiento** y la **distribución**.

El año 2022 ha estado marcado principalmente por desafíos externos, como la escasez de ciertas materias primas básicas, la alta inflación y los cambios inesperados en el suministro, que han contribuido a aumentar los riesgos (microbiológicos, químicos, cuerpos extraños y alérgenos), así como de fraude, en las materias primas. Por ello, en Nestlé hemos aumentado los controles y planes de monitoreo, establecidos por nuestros especialistas de Calidad, para mantener la seguridad alimentaria y calidad de nuestros productos en todo momento.

En 2022 se han ido relajando las medidas COVID-19 que se habían implantado con muy buenos resultados en 2021:

- El establecimiento de controles de temperatura en la entrada.
- La modificación de los flujos de acceso para evitar el cruce de personas.
- El mantenimiento de las distancias de seguridad.
- La desinfección de los espacios y las superficies de contacto.
- La distribución de EPIs y desinfectante al personal para asegurar una desinfección de manos frecuente.
- La adaptación de los procesos de calidad a las nuevas restricciones para asegurar el cumplimiento de los estándares de Nestlé y, al mismo tiempo, proteger la seguridad de las personas.

- La ventilación frecuente de los espacios.
- El lanzamiento de campañas de información y concienciación.
- Controles masivos de antígenos.

Asimismo, Nestlé España tiene implantadas en todas sus fábricas un conjunto de prácticas, procedimientos y reglas reconocidas por estándares internacionales. Los sistemas de calidad y seguridad alimentaria de todas las fábricas de Nestlé España son **auditados internamente** y sometidos a la **revisión de entidades externas acreditadas** en base a estándares internacionales de Calidad ISO-9000, Seguridad Alimentaria ISO 22000/FSCC 22000, Medioambiente ISO-14000, y Seguridad Laboral ISO 45000, para la obtención de los correspondientes certificados. En 2022 se han renovado satisfactoriamente todas las certificaciones.

Por otro lado, Nestlé España toma las medidas de precaución necesarias para la **protección de sus materiales y productos durante su almacenamiento** y distribución. A tal respecto, gestiona los stocks y las actividades de manipulación de materiales de acuerdo a estándares de Calidad, en particular en cuanto a la identificación de los estados de calidad, la correcta trazabilidad y la gestión de materiales con no conformidades que hayan sido devueltos a almacén, y la rotación de stocks conforme al principio FEFO –*First Expired First Out*<sup>70</sup>–, etc.).

Además, todos los **almacenes** son **inspeccionados periódicamente** para asegurar los requisitos de calidad. Asimismo, todas las **empresas de transporte conocen y aplican las instrucciones y procedimientos para asegurar una correcta manipulación, identificación y transporte de los productos**. Todos los vehículos son **inspeccionados de acuerdo a estándares de calidad** antes de proceder a la carga o descarga de los mismos y se forma a todo el personal para llevar a cabo las inspecciones y documentar adecuadamente las desviaciones.

#### > Mejora continua

Nestlé España tiene entre sus **objetivos** principales aspectos relacionados con la **satisfacción de sus consumidores** y, por ello, **monitoriza** regularmente el cumplimiento de aspectos de calidad de sus productos a través de indicadores clave y accionables que atienden no solo a aspectos de seguridad alimentaria y otras disposiciones legales, sino también a los requisitos internos, a las exigencias de los consumidores y a la variabilidad de materiales y los procesos productivos.

#### > Medidas adicionales para mejorar la salud de los consumidores

Nestlé se esfuerza continuamente por mejorar el perfil nutricional de sus productos manteniendo las preferencias organolépticas del consumidor, por lo que trabaja en el desarrollo de normas, procedimientos internos y planes de acción destinados a, entre otros aspectos, reducir las grasas saturadas, la sal y el azúcar de sus productos, adaptándose así a las recomendaciones nutricionales de la OMS y las exigencias de sus consumidores.

La compañía sigue apostando por el lanzamiento de productos plant based, destinados a reducir el consumo de proteína animal y a facilitar una alimentación más sostenible. A principios de 2022, se presentó Vuna, una alternativa vegana al atún en conserva elaborada a partir de proteína de guisante y Voie Gras, la primera alternativa vegana al foie que llega al supermercado.

<sup>70</sup> Se utilizan primero las materias con fecha de caducidad más próxima.



Por otro lado, lanzó la nueva receta mejorada de Nesquik 0% Azúcares Añadidos y amplió la gama Nestlé Dark con dos irresistibles novedades de bombones elaborados con un 70% y un 85% de cacao.

Finalmente, en todos sus productos, Nestlé sigue apostando por fomentar el uso de ingredientes naturales, minimizando el uso de aditivos (colorantes, conservantes, etc.) y utilizando, siempre que sea posible, ingredientes habituales en la cocina.

#### **b) Sistemas de reclamación, quejas recibidas y resolución de las mismas**

Nestlé España dispone de un Servicio de Atención al Consumidor (SAC)<sup>71</sup> a través del cual los consumidores de los productos de Nestlé pueden, de forma telefónica (900 11 21 31) o a través del correo electrónico ([nestle@nestle.es](mailto:nestle@nestle.es)), dirigir cualquier consulta, comentario o queja.

En 2022, el SAC contabilizó un total de 154.998 contactos de consumidores de Nestlé España que fueron todos atendidos y resueltos. De estos contactos, el 74,6% (115.603) hacían referencia a consultas generales acerca de productos, promociones, etc. y, únicamente un 24,2% (37.595) hacían referencia a reclamaciones; el 1,2% restante (1.800) se corresponden a elogios o felicitaciones. En cuanto al tipo de reclamaciones recibidas, las referentes a embalaje y calidad de producto únicamente representaron el 3,4% del total de contactos (5.238).

<sup>71</sup> El Servicio de Atención al Consumidor de Nestlé es el principal punto de contacto entre Nestlé y sus consumidores, canalizando, además de posibles reclamaciones o dudas sobre sus productos, otro tipo de consultas o comentarios relacionados con los productos de Nestlé y la Compañía, así como las solicitudes en materia de derechos sobre protección de datos, entre otras cuestiones.

En 2021, el SAC contabilizó un total de 149.541 contactos de consumidores de Nestlé España. De estos contactos, el 71% (105.517) hacían referencia a consultas acerca de productos, promociones, etc., un 28% (41.536) hacían referencia a reclamaciones; y el 1,7% restante (2.488) restante se corresponden a elogios o felicitaciones. En cuanto al tipo de reclamaciones recibidas, las referentes a embalaje y calidad de producto, representaron el 2,1% del total de contactos.

## V. Información fiscal

### a) Beneficios obtenidos e impuestos sobre beneficios pagados

La información correspondiente a los **beneficios obtenidos por Nestlé España** es la siguiente:

Año	Cifra de negocios (miles de €)	Resultado contable antes de impuestos (miles de €)	Impuestos sobre beneficios (miles de €)	Resultado del ejercicio (miles de €)
2022	2.358.470	121.672	28.865	93.500
2021	2.312.981	147.975	31.888	116.087

Los pagos a cuenta realizados durante 2022 correspondiente a **Impuestos sobre beneficios** (miles de euros) son los siguientes:

Pago a cuenta	Importe (miles de €)	
	2022	2021
1º pago a cuenta	7.657	8.258
2º pago a cuenta	10.362	15.281
3º pago a cuenta	5.562	5.724
<b>TOTAL</b>	<b>23.582</b>	<b>29.262</b>

### b) Subvenciones públicas recibidas

En 2022 Nestlé España ha recibido **subvenciones públicas** relacionadas con la adjudicación de **Derechos de Emisión de Gases de Efecto Invernadero** (GEI), asignadas gratuitamente por el Gobierno mediante Resolución y conforme al Plan Nacional de Asignación:

Año	Entidad concesionaria	Importe (miles de €)	Finalidad	Fecha concesión
2022	Ministerio de Medio Ambiente	1.420	Derechos de emisión gratuitos	01/01/2022
2021	Ministerio de Medio Ambiente	845	Derechos de emisión gratuitos	01/01/2021

La Compañía ha recibido durante 2022 subvenciones públicas por inversiones en inmovilizado material, por el importe de:

País	Entidad concesionaria	Importe (miles de €)	Finalidad	Fecha concesión
<b>España</b>	Institut Català d'Energia (Generalitat de Catalunya)	80	Inversión en Inmovilizado Material	07/07/2022

La Compañía recibió durante 2021 subvenciones públicas por inversiones en inmovilizado material, por el importe de:

País	Entidad concesionaria	Importe (miles de €)	Finalidad	Fecha concesión
<b>España</b>	Consejería de Industria, Empleo y Promoción Económica del Principado de Asturias	84	Inversión en Inmovilizado Material	22/12/2020
<b>España</b>	Instituto para la Diversificación y Ahorro de la Energía	1.219	Inversión en Inmovilizado Material	05/10/2021



# ANEXO I - Taxonomía

## Taxonomía

Nestlé España, con el soporte de Anthesis Lavola, ha elaborado el informe de alineamiento de las actividades económicas de la Compañía en el ejercicio de 2022 (FY2022) con la Taxonomía Verde de la UE, incluyendo el cálculo de los principales indicadores económicos y financieros asociados a los mismos.

El Reglamento de Taxonomía de la UE forma parte del Pacto Verde de la Comisión Europea cuyo objetivo es redirigir los flujos de capital para lograr una economía neutral en carbono para 2050, en un marco económico europeo más sostenible y alineado con los Objetivos de Desarrollo Sostenible de Naciones Unidas.

De conformidad con este Reglamento, hemos consultado la lista de actividades económicas descritas en los Anexos I y II del Reglamento Delegado (UE) 2021/2139, de 4 junio de 2021, relativo a los dos primeros objetivos ambientales de la Unión Europea (mitigación y adaptación al cambio climático).

Nestlé España ha determinado las actividades consideradas elegibles con base en esos anexos. Se han considerado los siguientes aspectos:

- Las actividades económicas elegibles para la Taxonomía se describen en los Anexos I y II del Reglamento Delegado (UE) 2021/2139 mencionado anteriormente de 4 de junio de 2021, independientemente de que la actividad económica cumpla con todos o algunos de los criterios técnicos de selección estipulados.
- De acuerdo con la Taxonomía, cualquier actividad económica no descrita en los anexos no es elegible.

Para todas las actividades económicas de Nestlé España identificadas como elegibles y alineadas, hemos obtenido el Volumen de negocios, los gastos de Capital (CapEx) y los gastos operativos (OpEx) según lo establecido en el Reglamento Delegado (UE) 2021/2178 de 6 de julio de 2021.

En el proceso de elaboración se ha garantizado la ausencia de cualquier doble contabilidad mediante la obtención del Volumen de negocios, Opex y Capex (excluyendo los movimientos intragrupo) de la herramienta de consolidación, fuente única e íntegra que está sujeta a continuas revisiones de control interno establecidas por la Compañía. Se hace constar que no hay riesgo de doble contabilidad en la actividad 5.3. (construcción, ampliación y explotación de sistemas de recogida y tratamiento de aguas residuales) dado que se trata de dos proyectos independientes para dos fábricas diferenciadas.

## Actividades económicas elegibles

Antes de calcular los indicadores clave de elegibilidad y alineación, hemos evaluado la elegibilidad potencial de todas las actividades económicas relevantes para nuestro negocio de acuerdo con los Anexos I y II del Reglamento Delegado (UE) 2021/2139.

En este análisis, hemos tenido en cuenta tanto las actividades económicas primarias, generadoras de ingresos, (fabricación de productos), así como las actividades transversales auxiliares de la organización que no generan ingresos, pero que incurren en gastos de capital y/u operativos (CapEx y/u OpEx), en el perímetro cubierto por este informe, contras-

tándolas con la lista de actividades comprendidas en el Acto Delegado Climático, Anexos I y II, resultando que:

- Ninguna de las actividades económicas primarias es elegible.
- 8 actividades auxiliares sonelegibles (7 Capex y 1 Opex).

En este análisis se han enfrentado las descripciones de las actividades facilitadas por Nestlé contra las descripciones de las actividades, en su más amplia acepción, de las listadas en los Anexos I y II.

Nestlé España ha elaborado un método propio para identificar las actividades económicas sobre las que tiene control operativo, separando aquellas no incluidas en el perímetro de este Informe. Con este método, se ha decidido analizar las actividades económicas que se listan en la siguiente tabla.

<b>Actividades elegibles</b>		
<b>Descripción de la actividad</b>	<b>Impacto</b>	<b>Actividad económica elegible</b> (Ref. Reglamento Delegado 2021/2139)
<b>CAPEX</b>		
<b>C01.</b> Centralización de circuitos de agua caliente, en La Penilla.	Ahorro de agua y energía	<b>7.3. Mitigación.</b> Instalación, mantenimiento y reparación de equipos de eficiencia energética.
<b>C02.</b> Estaciones de recarga de VE en áreas de aparcamiento, en varias plantas.	Reducción de emisiones en transporte de empleados	<b>7.4. Mitigación.</b> Instalación, mantenimiento y reparación de estaciones de recarga para vehículos eléctricos en edificios (y en las plazas de aparcamiento anexas a los edificios).
<b>C03.</b> Ampliación de la planta de tratamiento de aguas residuales, en la planta de Pontecesures.	Reducción de contaminación	<b>5.3. Mitigación.</b> Construcción, ampliación y explotación de sistemas de recogida y tratamiento de aguas residuales.
<b>C04.</b> Consumo Cero de agua de río. Fases 1 y 2, en la planta de La Penilla.	Eficiencia hídrica	<b>5.1. Adaptación.</b> Construcción, ampliación y explotación de sistemas de captación, depuración y distribución de agua
<b>C05.</b> Circuito cerrado de agua en refiners, en la Planta de La Penilla.	Eficiencia hídrica	<b>5.1. Adaptación.</b> Construcción, ampliación y explotación de sistemas de captación, depuración y distribución de agua
<b>C06.</b> Ósmosis para reutilización de agua residual, en la planta de Girona.	Eficiencia hídrica	<b>5.3. Adaptación.</b> Construcción, ampliación y explotación de sistemas de recogida y tratamiento de aguas residuales.
<b>C07.</b> Robot de reciclaje de cápsulas monodosis	Reciclaje de residuos	<b>5.9. Mitigación.</b> Valorización de materiales de residuos no peligrosos. Construcción y explotación de instalaciones de clasificación y tratamiento de flujos de residuos no peligrosos recogidos por separado para convertirlos en materias primas secundarias mediante el reprocesamiento mecánico.
<b>OPEX</b>		
<b>OP01.</b> Operación de calderas de biomasa, en las plantas de La Penilla y Girona		<b>4.24. Mitigación.</b> Producción de calor/frío a partir de bioenergía. Costes de mantenimiento.

## Resultados

Nestlé España ha evaluado el alineamiento de cada actividad elegible frente a los criterios técnicos, en lo que respecta a mitigación y adaptación y a los principios de “No Causar un Perjuicio Significativo” (DNSH por sus siglas en inglés) y de cumplimiento con las “Garantías Mínimas Sociales”, de acuerdo con los Anexos I y II del Reglamento Delegado (UE) 2021/2139. Después se ha procedido al cálculo de los indicadores de comportamiento (KPI por sus siglas en inglés).

A continuación, se detallan los cálculos de los KPI de las actividades económicas alineadas en base al Anexo I del Reglamento Delegado 2021/2178, de 6 de julio de 2021, en el que se especifica el enfoque de cálculo.

En este contexto, hemos obtenido los tres indicadores económicos propuestos en el Reglamento que permiten determinar el grado de alineamiento de Nestlé España con la Taxonomía Verde de la UE, en función de las actividades económicas existentes dentro de la cartera. Estos comprenden:

- Volumen de negocios: El numerador para este KPI es cero al no ser elegibles ninguna de las actividades que generan ventas. El denominador se corresponde con el total de ventas en 2022 de Nestlé España, excluidas ventas intragrupo (1.504.500.174,50€).
- CapEx: Porcentaje de CapEx (gasto de capital) de las actividades sobre total de gasto de capital. En el numerador, se consideran los CapEx alineados con la actividad económica elegible antes de la depreciación, amortización, actualización y pérdidas por deterioro (excluyendo cambios en el valor razonable). En el denominador se agregan el total de los gastos de capital de Nestlé España en 2022, reflejado en el movimiento del inmovilizado de las Cuentas Anuales Consolidadas (76.636.213,50€).
- OpEx: Porcentaje de OpEx (gastos operativos) de las actividades económicas elegibles sobre total de gastos. En el numerador, se consideran los OpEx de las actividades económicas alineadas. En el denominador, se incluyen todos los gastos operativos no capitalizados relacionados con investigación y desarrollo, medidas de renovación de edificios, arrendamientos a corto plazo, reparaciones y mantenimiento, y otros gastos directos incurridos en el mantenimiento diario de la propiedad, planta y equipos por parte de la empresa o de un tercero subcontratado, los cuales deben ser necesarios para permitir el uso continuado y eficiente de los activos (42.995.670,32€).

Como resultado, en la tabla se muestran en las respectivas columnas los valores totales de cada actividad económica de forma individualizada y en la tabla de forma integrada.

Actividades de Nestlé ALINEADAS con la Taxonomía de la UE y KPI			
Actividad	Absoluto	Porcentaje alineado	KPI Porcentaje r./ total
Turnover	-	0,0%	0,00%
<b>TOTAL TURNOVER</b> (sobre un turnover total de 1.504.500.174,50€)	<b>0 €</b>	<b>0,0%</b>	<b>0,00%</b>
<b>C01.</b> Centralización de circuitos de agua caliente, en La Penilla.	559.214 €	100,0%	0,73%
<b>C02.</b> Estaciones de recarga de VE en áreas de aparcamiento.	411.207 €	100,0%	0,54%
<b>C03.</b> Ampliación de la EDARI en Pontecesuers	32.746 €	100,0%	0,04%
<b>C04.</b> Consumo Cero de Agua de Río en La Penilla.	522.708 €	100,0%	0,69%
<b>C05.</b> Circuito cerrado de agua en refiners, en La Penilla.	176.282 €	100,0%	0,23%
<b>C06.</b> Ósmosis para reutilización de agua residual, en Girona.	33.964 €	100,0%	0,04%
<b>C07.</b> Robot de reciclaje de cápsulas monodosis	400.000 €	100,0%	0,52%
<b>TOTAL CAPEX</b> (sobre un CapEx total de 76.636.213,50€)	<b>2.136.121 €</b>	<b>100,0%</b>	<b>2,79%</b>
<b>OP01.</b> Operación de Calderas de Biomasa en Girona y La Penilla	149.309 €	100,0%	0,32%
<b>TOTAL OPEX</b> (sobre un OpEx total de 42.995.670,32€)	<b>149.309 €</b>	<b>100,0%</b>	<b>0,35%</b>

Indicadores de actividades económicas alineadas (cifras en 1.000 × €)						
	Turnover		CapEx		OpEx	
	Absoluto	%	Absoluto	%	Absoluto	%
Elegibles	0	0,00	2.136	<b>2,79</b>	149	<b>0,35</b>
Alineadas	0	0,00	2.136	<b>2,79</b>	149	<b>0,35</b>
Total Nestlé	1.504.500		76.636		42.996	

## Volumen de negocios

				Criterios de contribución sustancial					
Actividades económicas (1)	Códigos (2)	CAPEX absoluto (3)	Proporción del CAPEX (4)	Mitigación del cambio climático (5)	Adaptación al cambio climático (6)	Recursos hídricos y marinos (7)	Economía circular (8)	Contaminación (9)	Biodiversidad y ecosistemas (10)
<b>A. Actividades elegibles según la taxonomía</b>									
<b>A.1 Actividades medioambientalmente sostenibles (que se ajustan a la taxonomía)</b>									
Volumen de negocios de actividades medioambientalmente sostenibles (que se ajusta a la taxonomía) (A.1)		0	0,00%	0,00%	N/A	N/A	N/A	N/A	N/A
<b>Actividades elegibles según la taxonomía pero no medioambientalmente sostenibles (actividades que no se ajustan a la taxonomía)</b>									
Volumen de negocios de actividades elegibles según la taxonomía pero no medioambientalmente sostenibles (actividades que no se ajustan a la taxonomía) (A.2)		0	0,00%						
<b>Total (A.1 + A.2)</b>		0	0,00%						
<b>B. Actividades no elegibles según la taxonomía</b>									
Volumen de negocios de actividades no elegibles según la taxonomía (B)		<b>1.504.500.174</b>	100%						
<b>Total (A + B)</b>		<b>1.504.500.174</b>	100%						



Actividades económicas (1)	Criterios de ausencia de perjuicio significativo ("No causa un perjuicio significativo")							Garantía mínimas (17)	Proporción del volumen de negocios que se ajusta a la taxonomía año 2022 (18)	Proporción del volumen de negocios que se ajusta a la taxonomía año 2021 (19)	Categoría (Actividad facilitadora) (20)	Categoría (Actividad de transición) (21)
	Mitigación del cambio climático (11)	Adaptación al cambio climático (12)	Recursos hídricos y marinos (13)	Economía circular (14)	Contaminación (15)	Biodiversidad y ecosistemas (16)						
<b>A. Actividades elegibles según la taxonomía</b>												
<b>A.1 Actividades medioambientalmente sostenibles (que se ajustan a la taxonomía)</b>												
Volumen de negocios de actividades medioambientalmente sostenibles (que se ajusta a la taxonomía) (A.1)								0,00%	N/A			
<b>Actividades elegibles según la taxonomía pero no medioambientalmente sostenibles (actividades que no se ajustan a la taxonomía)</b>												
Volumen de negocios de actividades elegibles según la taxonomía pero no medioambientalmente sostenibles (actividades que no se ajustan a la taxonomía) (A.2)												
<b>Total (A.1 + A.2)</b>								0,00%	N/A			
<b>B. Actividades no elegibles según la taxonomía</b>												
Volumen de negocios de actividades no elegibles según la taxonomía (B)												
<b>Total (A + B)</b>												

## CAPEX

				Criterios de contribución sustancial					
Actividades económicas (1)	Códigos (2)	CAPEX absoluto (3)	Proporción del CAPEX (4)	Mitigación del cambio climático (5)	Adaptación al cambio climático (6)	Recursos hídricos y marinos (7)	Economía circular (8)	Contaminación (9)	Biodiversidad y ecosistemas (10)
<b>A. Actividades elegibles según la taxonomía</b>									
<b>A.1 Actividades medioambientalmente sostenibles (que se ajustan a la taxonomía)</b>									
7.3. Instalación, mantenimiento y reparación de equipos de eficiencia energética	7.3	559.214	0,73%	100,00%	0,00%	N/A	N/A	N/A	N/A
7.4. Instalación, mantenimiento y reparación de estaciones de recarga para vehículos eléctricos en edificios (y en las plazas de aparcamiento anexas a los edificios).	7.4	411.207	0,54%	100,00%	0,00%	N/A	N/A	N/A	N/A
5.3. Construcción, ampliación y explotación de sistemas de recogida y tratamiento de aguas residuales.	5.3	66.710	0,09%	49,09%	50,91%	N/A	N/A	N/A	N/A
5.1. Construcción, ampliación y explotación de sistemas de captación, depuración y distribución de agua	5.1	698.990	0,91%	0,00%	100,00%	N/A	N/A	N/A	N/A
5.9. Valorización de materiales de residuos no peligrosos. Construcción y explotación de instalaciones de clasificación y tratamiento de flujos de residuos no peligrosos recogidos por separado para convertirlos en materias primas secundarias mediante el reprocesamiento mecánico.	5.9	400.000	0,52%	100,00%	0,00%	N/A	N/A	N/A	N/A
CAPEX de actividades medioambientalmente sostenibles (que se ajusta a la taxonomía) (A.1)		2.136.121	2,79%	65,69%	34,31%	N/A	N/A	N/A	N/A
<b>A.2 Actividades elegibles según la taxonomía pero no medioambientalmente sostenibles (actividades que no se ajustan a la taxonomía)</b>									
CAPEX de actividades elegibles según la taxonomía pero no medioambientalmente sostenibles (actividades que no se ajustan a la taxonomía) (A.2)		0	0,00%						
<b>Total (A.1 + A.2)</b>		<b>2.136.121</b>	2,79%						
<b>B. Actividades no elegibles según la taxonomía</b>									
CAPEX de actividades no elegibles según la taxonomía (B)		<b>74.500.093</b>	97,21%						
<b>Total (A + B)</b>		<b>76.636.214</b>	100%						

Actividades económicas (1)	Criterios de ausencia de perjuicio significativo ("No causa un perjuicio significativo")						Garantía mínimas (17)	Proporción del volumen de negocios que se ajusta a la taxonomía año 2022 (18)	Proporción del volumen de negocios que se ajusta a la taxonomía año 2021 (19)	Categoría (Actividad facilitadora) (20)	Categoría (Actividad de transición) (21)
	Mitigación del cambio climático (11)	Adaptación al cambio climático (12)	Recursos hídricos y marinos (13)	Economía circular (14)	Contaminación (15)	Biodiversidad y ecosistemas (16)					
<b>A. Actividades elegibles según la taxonomía</b>											
<b>A.1 Actividades medioambientalmente sostenibles (que se ajustan a la taxonomía)</b>											
7.3. Instalación, mantenimiento y reparación de equipos de eficiencia energética		S	N/A	N/A	S	N/A	S	0,73%	N/A	F	
7.4. Instalación, mantenimiento y reparación de estaciones de recarga para vehículos eléctricos en edificios (y en las plazas de aparcamiento anexas a los edificios).		S	N/A	N/A	N/A	N/A	S	0,54%	N/A	F	
5.3. Construcción, ampliación y explotación de sistemas de recogida y tratamiento de aguas residuales.	S	S	S	N/A	S	S	S	0,09%	N/A		
5.1. Construcción, ampliación y explotación de sistemas de captación, depuración y distribución de agua	N/A		S	N/A	N/A	S	S	0,91%	N/A		
5.9. Valorización de materiales de residuos no peligrosos. Construcción y explotación de instalaciones de clasificación y tratamiento de flujos de residuos no peligrosos recogidos por separado para convertirlos en materias primas secundarias mediante el reprocesamiento mecánico.								0,52%	N/A		
CAPEX de actividades medioambientalmente sostenibles (que se ajusta a la taxonomía) (A.1)								2,79%	N/A		
<b>A.2 Actividades elegibles según la taxonomía pero no medioambientalmente sostenibles (actividades que no se ajustan a la taxonomía)</b>											
CAPEX de actividades elegibles según la taxonomía pero no medioambientalmente sostenibles (actividades que no se ajustan a la taxonomía) (A.2)											
<b>Total (A.1 + A.2)</b>								2,79%	N/A		
<b>B. Actividades no elegibles según la taxonomía</b>											
CAPEX de actividades no elegibles según la taxonomía (B)											
<b>Total (A + B)</b>											

## OPEX

				Criterios de contribución sustancial					
Actividades económicas (1)	Códigos (2)	CAPEX absoluto (3)	Proporción del CAPEX (4)	Mitigación del cambio climático (5)	Adaptación al cambio climático (6)	Recursos hídricos y marinos (7)	Economía circular (8)	Contaminación (9)	Biodiversidad y ecosistemas (10)
<b>A. Actividades elegibles según la taxonomía</b>									
<b>A.1 Actividades medioambientalmente sostenibles (que se ajustan a la taxonomía)</b>									
4.24 Producción de calor/frío a partir de bioenergía	4.24	149.309	0,35%	0,35%	N/A	N/A	N/A	N/A	N/A
OPEX de actividades medioambientalmente sostenibles (que se ajusta a la taxonomía) (A.1)		149.309	0,35%	0,35%	N/A	N/A	N/A	N/A	N/A
<b>A.2 Actividades elegibles según la taxonomía pero no medioambientalmente sostenibles (actividades que no se ajustan a la taxonomía)</b>									
OPEX de actividades elegibles según la taxonomía pero no medioambientalmente sostenibles (actividades que no se ajustan a la taxonomía) (A.2)		0	0,00%						
<b>Total (A.1 + A.2)</b>		149.309	%						
<b>B. Actividades no elegibles según la taxonomía</b>									
OPEX de actividades no elegibles según la taxonomía (B)		42.846.361	99,65%						
<b>Total (A + B)</b>		42.995.670	100%						

Actividades económicas (1)	Criterios de ausencia de perjuicio significativo ("No causa un perjuicio significativo")						Garantía mínimas (17)	Proporción del volumen de negocios que se ajusta a la taxonomía año 2022 (18)	Proporción del volumen de negocios que se ajusta a la taxonomía año 2021 (19)	Categoría (Actividad facilitadora) (20)	Categoría (Actividad de transición) (21)
	Mitigación del cambio climático (11)	Adaptación al cambio climático (12)	Recursos hídricos y marinos (13)	Economía circular (14)	Contaminación (15)	Biodiversidad y ecosistemas (16)					
<b>A. Actividades elegibles según la taxonomía</b>											
<b>A.1 Actividades medioambientalmente sostenibles (que se ajustan a la taxonomía)</b>											
4.24 Producción de calor/frío a partir de bioenergía		S	S	N/A	S	S	S	0,35%	N/A		
OPEX de actividades medioambientalmente sostenibles (que se ajusta a la taxonomía) (A.1)								0,35%	N/A		
<b>A.2 Actividades elegibles según la taxonomía pero no medioambientalmente sostenibles (actividades que no se ajustan a la taxonomía)</b>											
OPEX de actividades elegibles según la taxonomía pero no medioambientalmente sostenibles (actividades que no se ajustan a la taxonomía) (A.2)											
<b>Total (A.1 + A.2)</b>								0,35%	N/A		
<b>B. Actividades no elegibles según la taxonomía</b>											
OPEX de actividades no elegibles según la taxonomía (B)											
<b>Total (A + B)</b>											



## APÉNDICE A – Criterios Taxonomía

A continuación, se detallan los criterios seguidos para la obtención de los indicadores clave de resultados a partir de los estados financieros de la compañía:

- El **volumen de negocios neto del denominador del KPI** se obtiene de la cuenta de pérdidas y ganancias excluyendo ventas Intercompany a partir de las cuentas detalladas a continuación:

3000000	Ingresos netos de ventas - 3ra personal local	3008000	IncentivosDeObjetivoEspecificos-ingresos y volumen
3000010	Ingresos netos de ventas - exportar 3ra persona	3008010	CompromisosDeIncentivosDeObjtvsDeVolumenE.ingres
3000040	Ventas Brutas - Ventas Internas	3008020	Incentivs.objets.especif. - Otros
3002000	ReducciónGeneralPrecio-asignaciones.genrls.precios	3008030	Compromisos otros incentivos objetivos especificos
3002100	Reduccion de precios generales-ofertas	3008090	Specific Target Incentives-Other PO Customer pmnt
3002200	Reduccion de preciosGenerales-equiparacinPrecios	3010000	Gastos comerciales no realizados, provisionales-SD
3004000	Espacio-Expositor-SD	3010020	Gastos comerciales no realizados, provisionales
3004020	Compromisos expositor	3010030	Gasts.comerc.sin actividad, Funcionamien
3004060	Espacio - otro - SD	3010040	Compromisos continuos, comercio sin actividad
3004080	Otro espacio - comprometidos	3024200	Asigncns de distancia a clientes-TodsEntregsFísics
3004090	Espac - Pago list.nuevo.producto - SD	3024220	Asignaciones de distribución físicas - compromisos
3004100	Espacio-Comproms.listad.nuevo producto	3024450	Customer Surcharges Variable - SD
3004110	Espacio-Asignación, Pagos por ampliación de línea	4000270	Internet Coupon - Customer Reimbursement
3004120	Espacio-Asignación, Compromis.pago.ampliac.línea	4002080	Sampling & Demonstrations Customer reimbursment
3006000	PmrcionesCmrciales-prmrcionesRdcciónPreciosGnrl-SD	4002250	Consumer Couponing - Customer Reimbursement
3006020	PmrcionesCmrciales-comprmisPmrcionesRdcciónPrecios	4002280	ConsumerPromo-SD-PriceReductoConsmr/Custmr reimbrs
3006030	Promo.comer. - asistencias diarias a precios bajos	4008030	Dif.prec en ventas bienes segundo grado
3006040	Promo.comer.-compromisos diarios a precios bajos	4009000	Ingreso -Venta Activos comerciales
3006050	PmrcionesCmrciales-cuponesConClntes especificos-SD	4011020	Mcias defects-comprmisos asignción relac.a ventas
3006070	PmrcionesCmrciales-cuponesConClntes - compromisos	4011030	Mcias. defects.-Asignacs.Vtas. relac.
3006080	Promo.comer- bienes gratis a consumidores	7930010	Non-Globe Business - GPS
3006100	Promos.comerc.- Bonif.especie para comer	7930050	Non-Globe Business - GPS
3006120	Promociones comerciales - otras promociones SD	5004140	Mfg Cost - Raw Material - Sales
3006140	Promociones comrciales otrs compromisos promociones	5063200	Ingresos diversos
3006210	Liquidación Balance Peq. A R	3028310	Realized Exchange Gain - Export
3006220	Redondeo facturas clientes	3028320	Unrealized Exchange Diff-export Material,FG
3006240	Dispute management - Perdidas	3028330	Realized Exchange Loss - export Material, FG
3006260	Publicidad promocional en publicaciones	3012000	Descuentos dinero a clientes reimbursm
3006290	Price promotion in general - PO Customer	3000200	Devol.Vtas - Terceros. locales
3006420	Deferred Price Increase	3000210	Devol.Vtas - Exp.Tercers. locals

- **La cifra total del denominador del KPI CAPEX** se extrae del balance obteniendo las inversiones en activo fijo del año. El CAPEX taxonómico se obtiene de esta cifra total a través de los códigos de activos en curso de cada uno de los proyectos que se han validado como elegibles.

En cuanto a la actividad 5.9. valorización de materiales de residuos no peligrosos, se hace constar que constituye un plan de CAPEX con el objetivo de alinear dicha actividad con la taxonomía en un plazo inferior a 5 años.

- **El OPEX total del denominador del KPI a efectos de Taxonomía** Incluye todos los gastos de Mantenimiento, Alquileres a corto plazo y Limpieza del ejercicio 2022, incluido en las cuentas:

5004480	Rpl Mt Stock Dif
5014010	Stores Issue
5014030	Eng. Spare Parts (Non-Stock)
5014060	Price Difference for Spare Parts
5014020	Eng. Third Party Services
5034030	Cleaning Services
4009550	TA Maintenance & Repair
5034050	Build. Landscape Services
5030010	Software expenses
5030020	Software expenses other
2095000	Medium, Long Term Finance Lease Obligation
2100030	Short Term Lease Obligation – Cars Manual

No ha habido más gastos en el ejercicio 2022 que se ajusten a la definición de Opex taxonómico.

- El OPEX **taxonómico** se obtiene a partir de los gastos de mantenimiento contabilizados en las actividades que se han validado como elegibles (calderas de biomasa).

# ANEXO II – Índice de los contenidos requeridos por la Ley 11/2018

Índice de los contenidos requeridos por la Ley 11/2018		
Información solicitada por la Ley 11/2018	Página del informe donde se da respuesta al requerimiento	Criterio de reporting: GRI seleccionados
<b>INFORMACIÓN GENERAL</b>		
Una breve descripción del modelo de negocio que incluye su entorno empresarial, su organización y estructura	5-12	GRI 2-1 Detalles organizacionales GRI 2-2 Entidades incluidas en la presentación de informes de sostenibilidad GRI 2-6 Actividades, cadena de valor y otras relaciones comerciales GRI 2-9 Estructura de gobernanza y composición
Mercados en los que opera	5-11	GRI 2-1 Detalles organizacionales GRI 2-6 Actividades, cadena de valor y otras relaciones comerciales
Objetivos y estrategias de la organización	5-19	GRI 2-23 Compromisos y políticas
Principales factores y tendencias que pueden afectar a su futura evolución	19	GRI 3-3 Gestión de los temas materiales
Marco de reporting utilizado	4	Estándares GRI seleccionados GRI 2-3 Periodo objeto del informe, frecuencia y punto de contacto GRI 2-5 Verificación externa
Principio de materialidad	20	GRI 3-1 Proceso de determinación de los temas materiales GRI 3-2 Lista de temas materiales
<b>CUESTIONES MEDIOAMBIENTALES</b>		
<b>Enfoque de gestión:</b> descripción y resultados de las políticas relativas a estas cuestiones, así como de los principales riesgos relacionados con esas cuestiones vinculados a las actividades del Grupo	22-28	GRI 2-23 Compromisos y políticas GRI 2-24 Incorporación de los compromisos y políticas GRI 3-3 Gestión de los temas materiales
<b>Información general detallada</b>		
Información detallada sobre los efectos actuales y previsibles de las actividades de la empresa en el medio ambiente y, en su caso, la salud y la seguridad	24-25	GRI 3-3 Gestión de los temas materiales
Procedimientos de evaluación o certificación ambiental	27-28	GRI 3-3 Gestión de los temas materiales
Recursos dedicados a la prevención de riesgos ambientales	27	GRI 2-23 Compromisos y políticas
Aplicación del principio de precaución	24-25	GRI 3-2 Lista de temas materiales
Cantidad de provisiones y garantías para riesgos ambientales	26	GRI 3-3 Gestión de los temas materiales Ley 26/2007 de Responsabilidad Medioambiental

<b>Índice de los contenidos requeridos por la Ley 11/2018</b>		
<b>Información solicitada por la Ley 11/2018</b>	<b>Página del informe donde se da respuesta al requerimiento</b>	<b>Criterio de reporting: GRI seleccionados</b>
<b>Contaminación</b>		
Medidas para prevenir, reducir o reparar las emisiones que afectan gravemente el medio ambiente; teniendo en cuenta cualquier forma de contaminación atmosférica específica de una actividad, incluido el ruido y la contaminación lumínica	25-27, 38-42	GRI 3-3 Gestión de los temas materiales
<b>Economía circular y prevención y gestión de residuos</b>		
Medidas de prevención, reciclaje, reutilización, otras formas de recuperación y eliminación de desechos	28-32	GRI 3-3 Gestión de los temas materiales GRI 306-3 (2020) Residuos generados
Acciones para combatir el desperdicio de alimentos	32	GRI 3-3 Gestión de los temas materiales
<b>Uso sostenible de los recursos</b>		
Consumo de agua y suministro de agua de acuerdo con las limitaciones locales	32-36	GRI 3-3 Gestión de los temas materiales GRI 303-3 Extracción de agua
Consumo de materias primas y medidas adoptadas para mejorar la eficiencia de su uso	36-37	GRI 3-3 Gestión de los temas materiales GRI 301-1 Materiales utilizados por peso o volumen
Consumo, directo e indirecto, de energía	37	GRI 302-1 Consumo de energía dentro de la organización
Medidas tomadas para mejorar la eficiencia energética	37	GRI 3-3 Gestión de los temas materiales
Uso de energías renovables	38-40	GRI 302-1 Consumo de energía dentro de la organización
<b>Cambio climático</b>		
Emisiones de gases de efecto invernadero generadas como resultado de las actividades de la empresa, incluido el uso de los bienes y servicios que produce	38-42	GRI 305-1 Emisiones directas de GEI (alcance 1) GRI 305-2 Emisiones indirectas de GEI asociadas a la energía (alcance 2)
Medidas adoptadas para adaptarse a las consecuencias del cambio climático	38-42	GRI 3-3 Gestión de los temas materiales
Metas de reducción establecidas voluntariamente a medio y largo plazo para reducir las emisiones de gases de efecto invernadero y los medios implementados para tal fin	38-39	GRI 3-3 Gestión de los temas materiales
<b>Protección de la biodiversidad</b>		
Medidas tomadas para preservar o restaurar la biodiversidad	43-44	GRI 3-3 Gestión de los temas materiales
Impactos causados por las actividades u operaciones en áreas protegidas	43-44	
<b>CUESTIONES SOCIALES Y RELATIVAS AL PERSONAL</b>		
<b>Enfoque de gestión:</b> descripción y resultados de las políticas relativas a estas cuestiones, así como de los principales riesgos relacionados con esas cuestiones vinculados a las actividades del Grupo	21-22, 45	GRI 2-23 Compromisos y políticas GRI 2-24 Incorporación de los compromisos y políticas GRI 3-3 Gestión de los temas materiales

<b>Índice de los contenidos requeridos por la Ley 11/2018</b>		
<b>Información solicitada por la Ley 11/2018</b>	<b>Página del informe donde se da respuesta al requerimiento</b>	<b>Criterio de reporting: GRI seleccionados</b>
<b>Empleo</b>		
Número total y distribución de empleados por país, sexo, edad y clasificación profesional	45-47	GRI 2-7 Empleados GRI 405-1 Diversidad de órganos de gobierno y empleados
Número total y distribución de modalidades de contrato de trabajo y promedio anual de contratos indefinidos, de contratos temporales y de contratos a tiempo parcial por sexo, edad y clasificación profesional	47-48	GRI 2-7 Empleados Criterio interno
Número de despidos por sexo, edad y clasificación profesional	50	GRI 401-1 Nuevas contrataciones de empleados y rotación de personal
Remuneraciones medias y su evolución desagregados por sexo, edad y clasificación profesional o igual valor	49	GRI 103-2 GRI 405-2
Brecha salarial, la remuneración de puestos de trabajo iguales o de media de la sociedad	50	<b>Brecha Salarial de género:</b> diferencia entre la mediana salarial de los hombres comparada con la mediana salarial de las mujeres, tomando como base 100 los hombres.
Remuneración media de los consejeros y directivos, incluyendo la retribución variable, dietas, indemnizaciones, el pago a los sistemas de previsión de ahorro a largo plazo y cualquier otra percepción desagregada por sexo	50	Criterio interno
Implantación de políticas de desconexión laboral	52-53	GRI 3-3 Gestión de los temas materiales
Número de personas trabajadoras con discapacidad	51	GRI 405-1 Diversidad en órganos de gobierno y empleados.
<b>Organización del trabajo</b>		
Organización del tiempo de trabajo	52	GRI 3-3 Gestión de los temas materiales
Número de horas de absentismo	52	Criterio interno
Medidas destinadas a facilitar el disfrute de la conciliación y fomentar el ejercicio corresponsable de estos por parte de ambos progenitores	52-54	GRI 3-3 Gestión de los temas materiales
<b>Salud y seguridad</b>		
Condiciones de salud y seguridad en el trabajo	54-55	GRI 403-1 Sistema de gestión de la salud y la seguridad en el trabajo
Accidentes de trabajo, en particular su frecuencia y gravedad, así como las enfermedades profesionales; desagregado por sexo	55-56	GRI 403-9 Lesiones relacionadas con el trabajo
<b>Relaciones sociales</b>		
Organización del diálogo social incluidos procedimientos para informar y consultar al personal y negociar con ellos	56-58	GRI 3-3 Gestión de los temas materiales
Porcentaje de personas trabajadoras cubiertas por convenio colectivo por país	58	GRI 2-30 Convenios de negociación colectiva
Balance de los convenios colectivos, particularmente en el campo de la salud y la seguridad en el trabajo	58	GRI 3-3 Gestión de los temas materiales

<b>Índice de los contenidos requeridos por la Ley 11/2018</b>		
<b>Información solicitada por la Ley 11/2018</b>	<b>Página del informe donde se da respuesta al requerimiento</b>	<b>Criterio de reporting: GRI seleccionados</b>
<b>Formación</b>		
Políticas implementadas en el campo de la formación	58-59	GRI 404-2 Programas para mejorar las aptitudes de los empleados y programas de ayuda a la transición.
Cantidad total de horas de formación por categoría profesional	59	Criterio interno
<b>Accesibilidad universal</b>		
Accesibilidad universal de las personas con discapacidad	51	Criterio interno
<b>Igualdad</b>		
Medidas adoptadas para promover la igualdad de trato y de oportunidades entre mujeres y hombres	44-46	GRI 3-3 Gestión de los temas materiales
Planes de igualdad, medidas adoptadas para promover el empleo, protocolos contra el acoso sexual y por razón de sexo	60-63	GRI 3-3 Gestión de los temas materiales GRI 2-23 Compromisos y políticas
Política contra todo tipo de discriminación y, en su caso, de gestión de la diversidad	60-63	GRI 3-3 Gestión de los temas materiales GRI 2-23 Compromisos y políticas
<b>RESPECTO DE LOS DERECHOS HUMANOS</b>		
<b>Enfoque de gestión:</b> descripción y resultados de las políticas relativas a estas cuestiones así como de los principales riesgos relacionados con esas cuestiones vinculados a las actividades del grupo	64-65	GRI 2-23 Compromisos y políticas GRI 2-24 Incorporación de los compromisos y políticas GRI 3-3 Gestión de los temas materiales
<b>Aplicación de procedimientos de diligencia debida</b>		
Aplicación de procedimientos de diligencia debida en materia de derechos humanos y prevención de los riesgos de vulneración de derechos humanos y, en su caso, medidas para mitigar, gestionar y reparar posibles abusos cometidos	66-67	GRI 2-26 Mecanismos para solicitar asesoramiento y plantear inquietudes GRI 3-3 Gestión de los temas materiales GRI 2-23 Compromisos y políticas
Denuncias por casos de vulneración de derechos humanos	66-67	Criterio interno
Medidas implementadas para la promoción y cumplimiento de las disposiciones de los convenios fundamentales de la OIT relacionadas con el respeto por la libertad de asociación y el derecho a la negociación colectiva; la eliminación de la discriminación en el empleo y la ocupación; la eliminación del trabajo forzoso u obligatorio; la abolición efectiva del trabajo infantil	66	GRI 3-3 Gestión de los temas materiales GRI 2-23 Compromisos y políticas



<b>Índice de los contenidos requeridos por la Ley 11/2018</b>		
<b>Información solicitada por la Ley 11/2018</b>	<b>Página del informe donde se da respuesta al requerimiento</b>	<b>Criterio de reporting: GRI seleccionados</b>
<b>LUCHA CONTRA LA CORRUPCIÓN Y EL SOBORNO</b>		
<b>Enfoque de gestión:</b> descripción y resultados de las políticas relativas a estas cuestiones, así como de los principales riesgos relacionados con esas cuestiones vinculados a las actividades del grupo	21-23, 68-73	GRI 2-23 Compromisos y políticas GRI 2-24 Incorporación de los compromisos y políticas GRI 3-3 Gestión de los temas materiales
Medidas adoptadas para prevenir la corrupción y el soborno	21-23, 68-73	GRI 2-25 Procesos para remediar los impactos negativos GRI 2-23 Compromisos y políticas GRI 2-26 Mecanismos para solicitar asesoramiento y plantear inquietudes
Medidas para luchar contra el blanqueo de capitales	73	GRI 2-25 Procesos para remediar los impactos negativos GRI 2-23 Compromisos y políticas GRI 2-26 Mecanismos para solicitar asesoramiento y plantear inquietudes
Aportaciones a fundaciones y entidades sin ánimo de lucro	73	GRI 201-1 Valor económico directo generado y distribuido
<b>INFORMACIÓN SOBRE LA SOCIEDAD</b>		
<b>Enfoque de gestión:</b> descripción y resultados de las políticas relativas a estas cuestiones, así como de los principales riesgos relacionados con esas cuestiones vinculados a las actividades del grupo	74-76	GRI 2-23 Compromisos y políticas GRI 2-24 Incorporación de los compromisos y políticas GRI 3-3 Gestión de los temas materiales
<b>Compromisos de la empresa con el desarrollo sostenible</b>		
El impacto de la actividad de la sociedad en el empleo y el desarrollo local	76-80	GRI 3-3 Gestión de los temas materiales
El impacto de la actividad de la sociedad en las poblaciones locales y en el territorio	78-79	GRI 3-3 Gestión de los temas materiales
Las relaciones mantenidas con los actores de las comunidades locales y las modalidades del diálogo con estos	76-80	GRI 3-3 Gestión de los temas materiales
Las acciones de asociación o patrocinio	73	GRI 3-3 Gestión de los temas materiales GRI 2-28 Afiliación a asociaciones Criterio interno
<b>Subcontratación y proveedores</b>		
Inclusión en la política de compras de cuestiones sociales, de igualdad de género y ambientales	80-82	GRI 2-6 Actividades, cadena de valor y otras relaciones comerciales GRI 2-24 Incorporación de los compromisos y políticas
Consideración en las relaciones con proveedores y subcontratistas de su responsabilidad social y ambiental	80-82	GRI 2-6 Actividades, cadena de valor y otras relaciones comerciales GRI 2-24 Incorporación de los compromisos y políticas
Sistemas de supervisión y auditorías y resultados de las mismas	81-82	GRI 3-3 Gestión de los temas materiales Criterio interno

<b>Índice de los contenidos requeridos por la Ley 11/2018</b>		
<b>Información solicitada por la Ley 11/2018</b>	<b>Página del informe donde se da respuesta al requerimiento</b>	<b>Criterio de reporting: GRI seleccionados</b>
<b>Consumidores</b>		
Medidas para la salud y la seguridad de los consumidores	82-85	GRI 3-3 Gestión de los temas materiales
Sistemas de reclamación, quejas recibidas y resolución de las mismas	85-86	GRI 2-16 Comunicación de inquietudes críticas GRI 2-25 Procesos para remediar los impactos negativos Criterio interno
<b>Información fiscal</b>		
Los beneficios obtenidos país por país	86	GRI 207-4 Presentación de informes país por país
Los impuestos sobre beneficios pagados	86	GRI 207-4 Presentación de informes país por país
Las subvenciones públicas recibidas	86-87	GRI 201-4 Asistencia financiera recibida del gobierno
<b>Taxonomía</b>		
Taxonomía UE	88-99	



**Nestlé**®

Good food, Good life